

Ranking zawodów deficytowych i nadwyżkowych w powiecie ostrowskim za I półrocze 2010 roku

Wstęp

Zgodnie z zapisami Ustawy z dnia 20 kwietnia 2004r. o promocji zatrudnienia i instytucjach rynku pracy (art.8, ust.1 pkt 3 i art.9, ust.1 pkt 9) opracowywanie analiz rynku pracy, w tym prowadzenie monitoringu zawodów deficytowych i nadwyżkowych jest jednym z zadań samorządu województwa oraz samorządu powiatu w zakresie polityki rynku pracy.

W Departamencie Rynku Pracy zostały opracowane zalecenia metodyczne do prowadzenia monitoringu zawodów deficytowych i nadwyżkowych, określające m.in. zakres oraz terminy sporządzania półrocznych i rocznych raportów powiatowych.

Źródłem informacji do opracowania diagnozy były dane zawarte w **załącznikach nr 2** („Bezrobotni wg rodzaju działalności ostatniego miejsca pracy i oferty pracy”) i **nr 3** („Bezrobotni oraz oferty pracy według zawodów i specjalności”). Dane zostały wczytane centralnie i posłużyły do opracowania raportu.

Wyniki zestawione zostały w tablicach, które obrazują: strukturę bezrobotnych wg zawodów i grup zawodowych, napływ bezrobotnych wg zawodów i grup zawodowych, strukturę ofert pracy wg zawodów i grup zawodowych, zawody deficytowe i nadwyżkowe w powiecie ostrowskim, ranking zawodów deficytowych i nadwyżkowych, ranking zawodów generujących długotrwałe bezrobocie, bezrobotnych wg rodzaju działalności ostatniego miejsca pracy oraz oferty pracy w powiecie ostrowskim, strukturę bezrobotnych i ofert pracy według PKD w powiecie ostrowskim, ranking zawodów zgłoszonych w ofertach pracy w powiecie ostrowskim ze względu na wskaźnik szansy uzyskania oferty. Tablice zawierające raporty okresowe oraz informacje liczbowe o poszczególnych zawodach w powiecie ostrowskim znajdują się na stronie www.mz.praca.gov.pl

1. Analiza stanu bezrobotnych wg zawodów i grup zawodowych

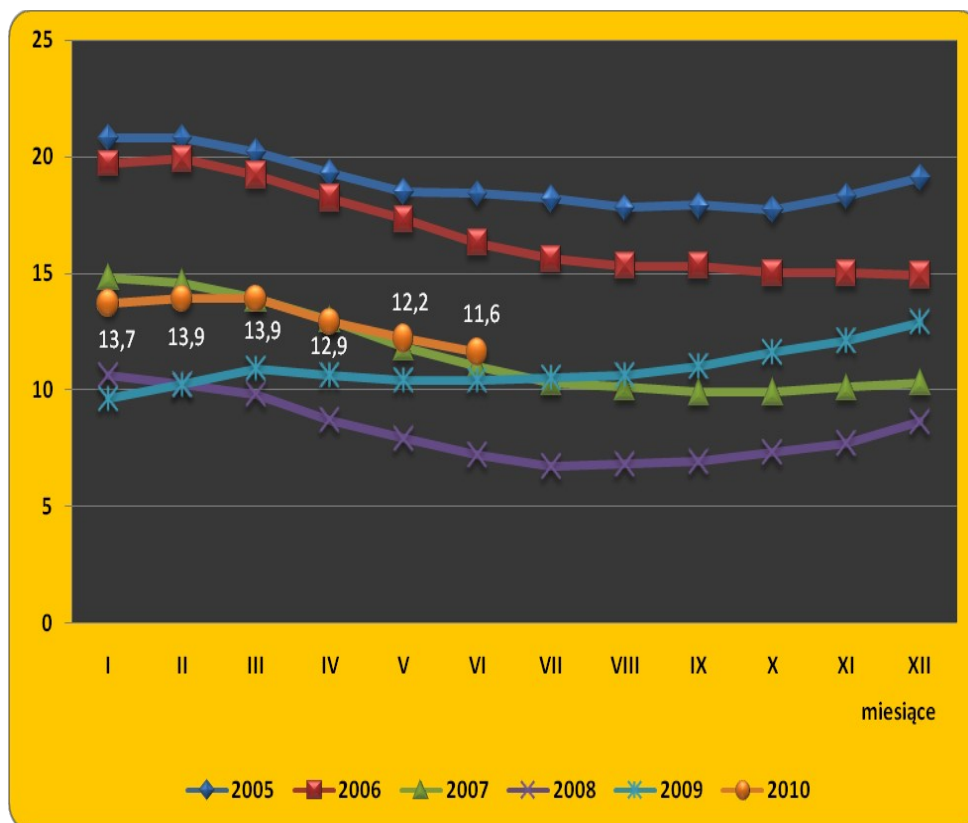
Diagnozę stanu bezrobotnych w Powiatowym Urzędzie Pracy w Ostrowie Wielkopolskim rozpoczniemy od przeanalizowania stopy bezrobocia. Posłużymy temu poniższe zestawienie w tabeli.

Tabela Nr 1

Stopa bezrobocia w powiecie ostrowskim w latach 2005-2010

<i>Stan w końcu</i>	<i>I</i>	<i>II</i>	<i>III</i>	<i>IV</i>	<i>V</i>	<i>VI</i>	<i>VII</i>	<i>VIII</i>	<i>IX</i>	<i>X</i>	<i>XI</i>	<i>XII</i>
2005	20,8	20,8	20,2	19,3	18,5	18,4	18,2	17,8	17,9	17,7	18,3	19,1
2006	19,7	19,9	19,2	18,2	17,3	16,3	15,6	15,3	15,3	15,0	15,0	14,9
2007	14,8	14,6	13,9	13,0	11,8	11,0	10,3	10,1	9,9	9,9	10,1	10,3
2008	10,6	10,2	9,8	8,7	7,9	7,2	6,7	6,8	6,9	7,3	7,7	8,6
2009	9,6	10,2	10,9	10,6	10,4	10,4	10,5	10,6	11,0	11,6	12,1	12,9
2010	13,7	13,9	13,9	12,9	12,2	11,6						

Stopa bezrobocia w styczniu 2005 roku osiągnęła 20,8 %, natomiast na koniec czerwca 2010 roku wynosiła 11,6%. Do sierpnia 2008 roku stopa bezrobocia spadała, natomiast od września 2008 roku zaczęła ponownie wzrastać. Tendencja wzrostu stopy bezrobocia utrzymywała się również w roku 2009. Analizując pierwsze półrocze 2010 roku zauważamy, że od stycznia do czerwca odnotowywano systematyczny, choć niewielki spadek stopy bezrobocia w powiecie ostrowskim. Stopa bezrobocia w styczniu 2010 roku wynosiła 13,7%, a w czerwcu 2010 roku osiągnęła 11,6%.



Wykres Nr 1

Stopa bezrobocia w powiecie ostrowskim w latach 2005 - 2010

Struktura bezrobotnych wg zawodów

Wg stanu na koniec czerwca 2010 roku spośród 7346 zarejestrowanych 1338 osób nie posiadało w ogóle zawodu, stanowią oni 18,2% wszystkich bezrobotnych. Porównując wyniki do poprzedniego raportu zauważamy, że stosunek procentowy ogólnej liczby bezrobotnych do liczby osób nie posiadających zawodu zmienił się niewiele. Na koniec grudnia 2009 roku bezrobotni nie posiadający zawodu stanowili 18,6% wszystkich bezrobotnych, natomiast na koniec czerwca 2010 roku bezrobotni nie posiadający zawodu stanowili 18,2% ogółu bezrobotnych.

Badając zawody bezrobotnych rejestrujących się w tutejszym PUP, pierwsze miejsce rankingowe ze względu na liczbę zarejestrowanych osób stanowią niezmiennie bezrobotni w zawodzie **sprzedawcy**.

Kolejni bezrobotni reprezentowali zawody znane już w poprzednich rankingach, obrazuje to poniższa tabela.

Tabela Nr 2

Zawody, w których rejestruje się najwyższa liczba osób bezrobotnych wg stanu na koniec czerwca 2010 roku

Nazwa zawodu	Liczba bezrobotnych wg stanu na koniec czerwca 2010
Sprzedawca	444
Ślusarz	339
Krawiec	246
Asystent ekonomiczny	192
Technik mechanik	188
Kucharz	158
Szwaczka	130
Pozostali specjaliści do spraw ekonomicznych i zarządzania	118
Mechanik samochodów osobowych	97
Murarz	95
Technik elektronik	88
Tokarz	85
Fryzjer	84
Technik żywienia i gospodarstwa domowego	77
Technik rolnik	77
Kelner	75
Kucharz małej gastronomii	71
Technik technologii odzieży	65
Malarz - tapeciarski	65
Malarz budowlany	60
Spawacz ręczny gazowy	60
Mechanik pojazdów samochodowych	60
Technik elektryk	56
Robotnik gospodarczy	56
Technik budownictwa	52
Cukiernik	51
Handlowiec	48

Stolarz	47
Robotnik budowlany	46
Pracownik biurowy	41
Monter instalacji wodociągowych i kanalizacji	39
Robotnik placowy	39
Rolnik produkcji roślinnej i zwierzęcej	37
Piekarz	37
Sprzątaczką	34
Politolog	34
Kosmetyczka	34
Opiekunka dziecięca	34
Robotnik pomocniczy w przemyśle przetwórczym	33
Betoniarz zbrojarz	32
Specjalista administracji publicznej	32
Pedagog	32
Pozostali ogrodnicy producenci warzyw, kwiatów i pokrewni	31
Blacharz samochodowy	31
Pozostali mechanicy – monterzy maszyn i urządzeń	31
Pozostali elektrycy	31
Specjalista ds. marketingu i handlu	30
Tapicer	30
Ekonomista	29
Pozostali rolnicy produkcji roślinnej	29
Stolarz meblowy	28
Lakiernik samochodowy	28

Poniższa tabela przedstawia ruch w liczbie bezrobotnych w zawodach, w których figuruje najwyższa liczba osób. Pierwsze 5 miejsc rankingowych zajmują zawody, które od wielu lat generują bezrobocie w powiecie ostrowskim.

Tabela Nr 3

Ruch w liczbie bezrobotnych w zawodach, w których figuruje najwyższa liczba osób

Nazwa zawodu	Liczba bezrobotnych wg stanu na koniec czerwca 2009	Liczba bezrobotnych wg stanu na koniec czerwca 2010	Wzrost/spadek
Sprzedawca	381	444	+63
Ślusarz	304	339	+35
Krawiec	209	246	+37
Asystent ekonomiczny	170	192	+22
Technik mechanik	178	188	+10
Kucharz	147	158	+11
Szwaczka	102	130	+28
Pozostali specjaliści do spraw ekonomicznych i zarządzania	75	118	+43
Mechanik samochodów osobowych	92	97	+5
Murarz	90	95	+5
Technik elektronik	98	88	-10
Tokarz	58	85	+27
Fryzjer	64	84	+20
Technik żywienia i gospodarstwa domowego	61	77	+16
Technik rolnik	53	77	+24
Kelner	54	75	+21
Kucharz małej gastronomii	57	71	+14
Technik technologii odzieży	63	65	+2
Malarz - tapeciaryz	46	65	+19
Malarz budowlany	46	60	+14
Spawacz ręczny gazowy	51	60	+9
Mechanik pojazdów samochodowych	41	60	+19
Technik elektryk	50	56	+6
Robotnik gospodarczy	62	56	-6
Technik budownictwa	61	52	-9
Cukiernik	47	51	+4
Handlowiec	48	48	Bez zmian
Stolarz	42	47	+5
Robotnik budowlany	38	46	+8

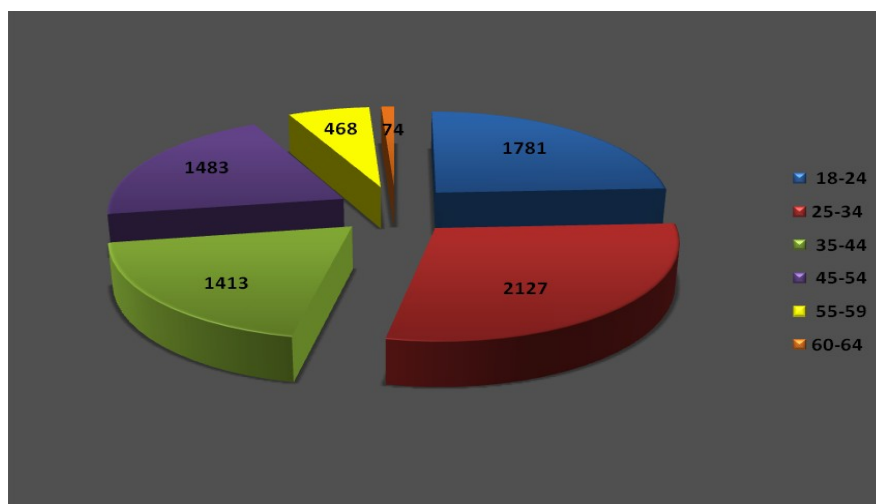
Pracownik biurowy	44	41	-3
Monter instalacji wodociągowych i kanalizacji	37	39	+2
Robotnik placowy	36	39	+3
Rolnik produkcji roślinnej i zwierzęcej	39	37	-2
Piekarz	37	37	Bez zmian
Sprzątaczką	42	34	-8
Politolog	33	34	+1
Kosmetyczka	32	34	+2
Opiekunka dziecięca	27	34	+7
Robotnik pomocniczy w przemyśle przetwórczym	29	33	+4
Betoniarz zbrojarz	29	32	+3
Specjalista administracji publicznej	28	32	+4
Pedagog	28	32	+4
Pozostali ogrodnicy producenci warzyw, kwiatów i pokrewni	21	31	+10
Błacharz samochodowy	19	31	+12
Pozostali mechanicy – monterzy maszyn i urządzeń	27	31	+4
Pozostali elektrycy	32	31	-1
Specjalista ds. marketingu i handlu	32	30	-2
Tapicer	19	30	+11
Ekonomista	27	29	+2
Pozostali rolnicy produkcji roślinnej	39	29	-10
Stolarz meblowy	18	28	+10
Lakiernik samochodowy	22	28	+6

Największy wzrost bezrobocia występuje wśród sprzedawców, ślusarzy, krawców, szwaczek, tokarzy, techników rolników i pozostałych specjalistów do spraw ekonomicznych i zarządzania. Spadki odnotowano w kilku zawodach: technika elektronika, technika budownictwa, pozostałych elektryków, rolnika produkcji roślinnej i zwierzęcej, robotnika gospodarczego, pracownika biurowego, sprzątaczkę, specjalisty ds. handlu i marketingu. W oparciu o sprawozdawczość rynku pracy wg

stanu na **koniec czerwca 2010** przeanalizujemy strukturę bezrobotnych wg wieku, wykształcenia, czasu pozostawania bez pracy i stażu pracy ogółem.

Struktura bezrobotnych wg **wieku** na koniec czerwca 2010

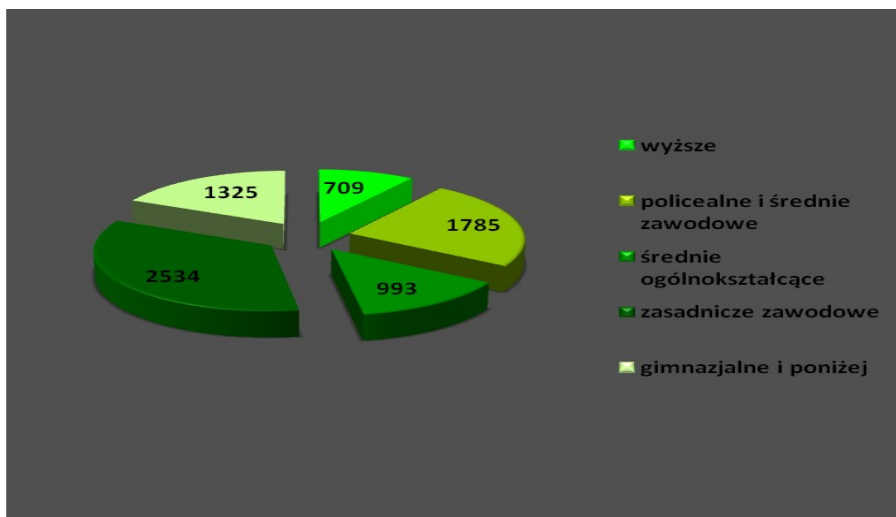
Wiek 18-24:	1781 osób
Wiek 25-34:	2127 osób
Wiek 35-44:	1413 osób
Wiek 45-54:	1483 osoby
Wiek 55-59:	468 osób
Wiek 60-64:	74 osoby



Wykres Nr 2
Struktura bezrobotnych wg wieku na koniec czerwca 2010 roku

Struktura bezrobotnych wg **wykształcenia** na koniec czerwca 2010

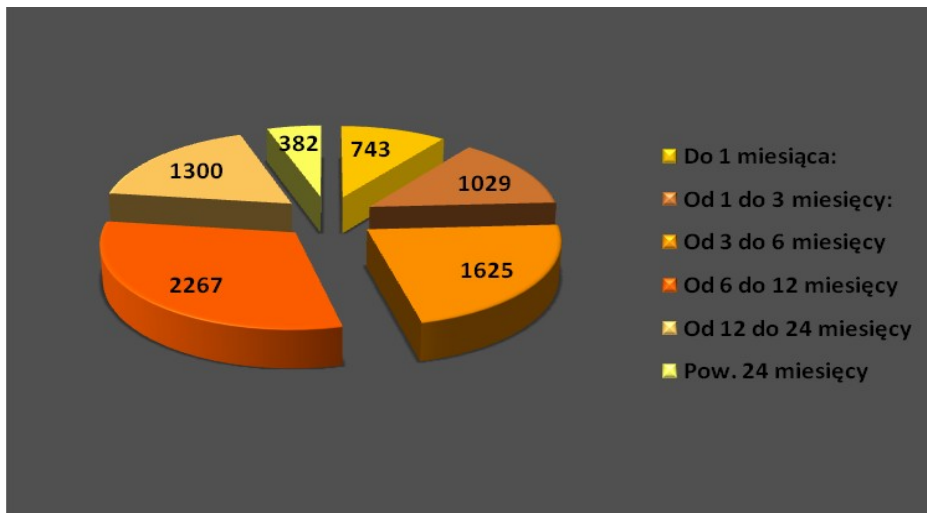
wyższe:	709 osób
policealne i średnie zawodowe:	1785 osób
średnie ogólnokształcące:	993 osoby
zasadnicze zawodowe:	2534 osoby
gimnazjalne i poniżej:	1325 osób



*Wykres Nr 3
Struktura bezrobotnych wg wykształcenia na koniec czerwca 2010*

Struktura bezrobotnych wg **czasu pozostawania bez pracy** na koniec czerwca 2010

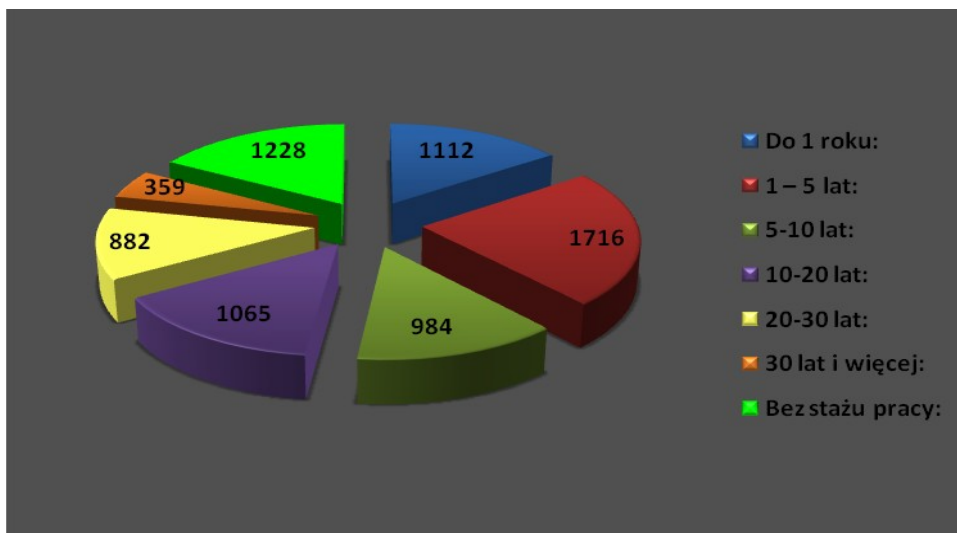
Do 1 miesiąca:	743 osoby
Od 1 do 3 miesięcy:	1029 osób
Od 3 do 6 miesięcy	1625 osób
Od 6 do 12 miesięcy	2267 osób
Od 12 do 24 miesięcy	1300 osób
Pow. 24 miesięcy	382 osoby



*Wykres Nr 4
Struktura bezrobotnych wg czasu pozostawania bez pracy na koniec czerwca 2010*

Struktura bezrobotnych wg **stażu pracy ogółem** na koniec czerwca 2010

Do 1 roku:	1112 osób
1 – 5 lat:	1716 osób
5-10 lat:	984 osoby
10-20 lat:	1065 osób
20-30 lat:	882 osoby
30 lat i więcej:	359 osób
Bez stażu pracy:	1228 osób



*Wykres Nr 5
Struktura bezrobotnych wg stażu pracy ogółem na koniec czerwca 2010*

W roku 2009 statystyczny bezrobotny to była osoba w wieku 25-34 lat, z wykształceniem zasadniczym zawodowym, posiadający stosunkowo krótki staż pracy 1-5 lat, pozostająca bez pracy od 1-3 miesięcy. W I półroczu 2010 roku ta tendencja niewiele się zmieniła. Zmiana nastąpiła tylko w przypadku struktury bezrobotnych wg czasu pozostawania bez pracy. Wg tej struktury największy odsetek stanowią bezrobotni pozostający bez pracy od 6-12 miesięcy.

W związku z tym statystyczny bezrobotny w I półroczu 2010 roku to również osoba młoda, w wieku 25-34 lat, legitymująca się wykształceniem zasadniczym zawodowym, posiadająca krótki staż pracy 1-5 lat, ale pozostająca bez pracy już od 6 do 12 miesięcy.

Struktura bezrobotnych kobiet wg zawodów

Bezrobocie rejestrowane w powiecie ostrowskim to bezrobocie, które nadal najsilniej dotyka kobiety. Zarejestrowane kobiety w PUP wg stanu na koniec czerwca 2010 roku stanowią większość bezrobotnych – ponad 55%.

Poniższa tabela obrazuje najliczniejsze zawody jakie posiadają bezrobotne kobiety zarejestrowane w PUP:

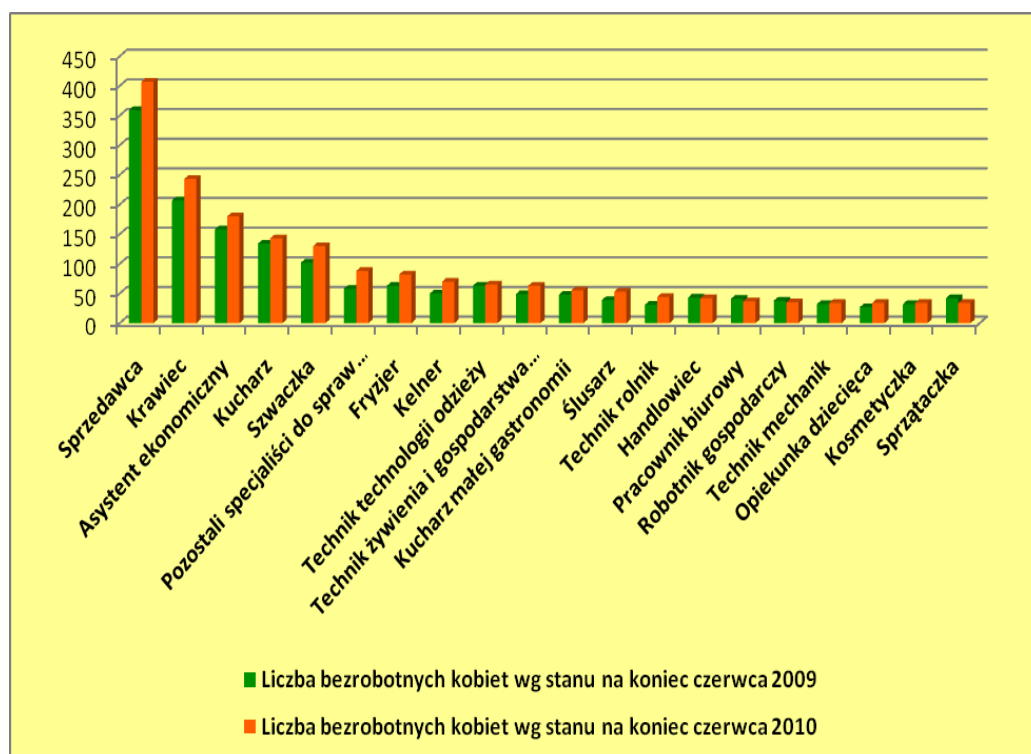
Tabela Nr 4

Zestawienie 20 najliczniejszych zawodów reprezentowanych przez bezrobotne kobiety

Lp	Kod zawodu	Nazwa zawodu	Liczba bezrobotnych kobiet wg stanu na koniec czerwca 2009	Liczba bezrobotnych kobiet wg stanu na koniec czerwca 2010	Wzrost / spadek
1.	522107	Sprzedawca	359	407	+48
2.	743304	Krawiec	207	243	+36
3.	341902	Asystent ekonomiczny	158	180	+22
4.	512201	Kucharz	134	143	+9
5.	743604	Szwaczka	102	130	+21
6.	241990	Pozostali specjaliści do spraw ekonomicznych i zarządzania	58	88	+30
7.	514102	Fryzjer	63	82	+19
8.	512302	Kelner	50	70	+20
9.	311913	Technik technologii odzieży	63	65	+2
10.	321402	Technik żywienia i gospodarstwa domowego	49	63	+14
11.	512202	Kucharz małej gastronomii	48	55	+7
12.	72204	Ślusarz	39	53	+14
13.	321208	Technik rolnik	31	44	+13
14.	341501	Handlowiec	43	42	-1
15.	419101	Pracownik biurowy	41	37	-4
16.	914103	Robotnik gospodarczy	38	35	-3
17.	311502	Technik mechanik	32	34	+2
18.	513102	Opiekunka dziecięca	27	34	+7
19.	514103	Kosmetyczka	32	34	+2
20.	913207	Sprzątaczką	42	34	-8

W I półroczu 2010 roku zwiększyła się liczba bezrobotnych kobiet w porównaniu do danych z czerwca 2009 roku. Ten wzrost charakteryzuje również zawody wymienione w powyższej tabeli. Symboliczny spadek w porównaniu do I półrocza 2009 roku odnotowały tylko cztery zawody: handlowiec, pracownik biurowy, sprzątaczką i

robotnik gospodarczy. Pierwsze miejsce rankingowe tak jak w poprzednich raportach zajmuje sprzedawca. Sprzedawcy stanowią około 10% ogółu zarejestrowanych kobiet.



Wykres Nr 6
Porównanie stanu bezrobotnych kobiet na koniec czerwca 2009 i na koniec czerwca 2010

Struktura bezrobotnych absolwentów wg zawodów

Wg stanu na koniec czerwca 2010 roku bezrobotni absolwenci stanowili 3,3 % wszystkich zarejestrowanych. W porównaniu do I półrocza 2009 roku, w I półroczu 2010 roku nastąpił wzrost liczby młodych bezrobotnych, którzy nie otrzymali uprawnień do wykonywania zawodu. Częściowo są to osoby z wykształceniem średnim ogólnokształcącym, a częściowo są to również młodzi bezrobotni, którzy w wyniku braku dyplomu potwierdzającego kwalifikacje zawodowe w wyuczonym zawodzie byli traktowani jako bezrobotni bez zawodu. Ponad 53% absolwentów nie posiada zawodu.

To też ilustruje zasoby rejestrujących się młodych bezrobotnych. Wśród absolwentów posiadających zawód najliczniej reprezentowaną grupą są pozostali specjaliści do spraw ekonomicznych i zarządzania gdzie indziej niesklasyfikowani, podobnie jak w czerwcu 2009. Na koniec czerwca 2010 roku to 27 pozostałych specjalistów.

Struktura bezrobotnych figurujących w ewidencji powyżej 12 miesięcy

Wg stanu na koniec czerwca 2010 roku bezrobotni pozostający w ewidencji powyżej 12 m-cy stanowią prawie 20% ogółu bezrobotnych. Spośród 1410 bezrobotnych zarejestrowanych powyżej 12 m-cy, 121 osób nie posiada zawodu.

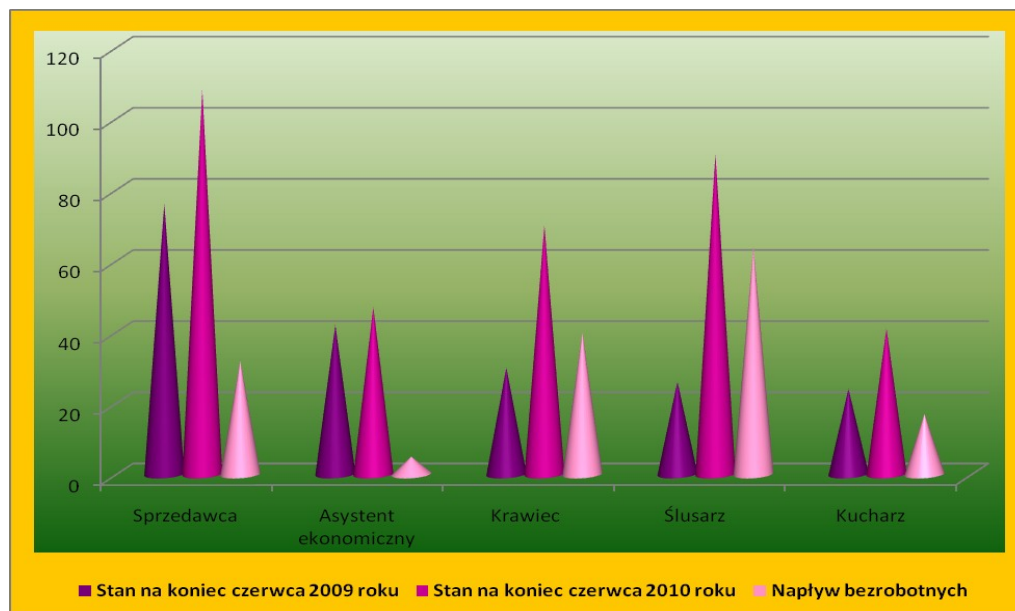
Z badań zawodów osób pozostających powyżej 12 miesięcy w ewidencji osób bezrobotnych wynika, że dominują zawody:

Tabela Nr 5
Napływ osób figurujących w ewidencji powyżej 12 miesięcy w PUP

Zawód	Stan na koniec czerwca 2009 roku	Stan na koniec czerwca 2010 roku	Napływ
Sprzedawca	76 osoby	108 osób	32
Asystent ekonomiczny	42 osób	47 osób	5
Krawiec	30 osób	70 osób	40
Ślusarz	26 osób	90 osób	64
Kucharz	24 osoby	41 osób	17

W aktualnym opracowaniu odnotowano znaczny wzrost osób długotrwale bezrobotnych.

W porównaniu do stanu bezrobotnych na koniec czerwca 2009 roku, na koniec czerwca 2010 roku liczba ta wzrosła o 609 osób. Największy napływ wśród osób powyżej 12 miesięcy w ewidencji, w porównaniu z czerwcem 2009 roku, odnotowano wśród ślusarzy.



Wykres Nr 7
Napływ osób figurujących w ewidencji powyżej 12 miesięcy w PUP

Struktura stanu bezrobotnych wg grup zawodowych w powiecie ostrowskim na koniec czerwca 2010 roku

Analizując strukturę bezrobotnych w powiecie ostrowskim w grupach zawodowych wg stanu na koniec czerwca 2010 roku nie zauważamy zmian na pozycji pierwszej w porównaniu do poprzedniego raportu.

W dalszym ciągu najliczniejszą grupą są robotnicy obróbki metali i mechanicy maszyn

i urządzeń, a wśród nich najliczniejszymi podgrupami są:

- ślusarze i pokrewni,
- mechanicy pojazdów samochodowych.

Bezrobotni rekrutujący się z tej grupy stanowią podgrupę trudną do aktywizacji. Grupę tę cechuje również najwyższy odsetek napływających bezrobotnych do urzędu w I półroczu 2010 roku. Struktura bezrobotnych wg grup zawodowych nie zmieniła się w znaczący sposób. Zmianom uległy miejsca rankingowe oraz odsetek bezrobotnych w poszczególnych grupach.

Tabela Nr 6
Struktura bezrobotnych wg najliczniejszych grup zawodowych

Nazwa grupy	Stan na koniec czerwca 2008	Stan na koniec grudnia 2008	Stan na koniec czerwca 2009	Stan na koniec grudnia 2009	Stan na koniec czerwca 2010
Grupa robotników obróbki metali i mechaników maszyn i urządzeń (najliczniejsza podgrupa ślusarzy i pokrewni) - 72	11,66	13,48	16,43	18,43	17,16
Grupa pozostałych robotników przemysłowych i rzemieślników - 74	9,75	10,60	11,12	10,40	11,53
Grupa średni personel techniczny - 31	9,75	10,20	11,94	10,69	9,93
Grupa pracowników usług osobistych i ochrony - 51	10,48	9,53	8,38	8,23	8,60
Grupa modelek sprzedawców i demonstratorów - 52	9,28	7,73	7,28	7,18	7,49

Grupa górników i robotników budowlanych - 71	5,49	6,84	7,99	7,46	7,35
--	------	------	------	------	-------------

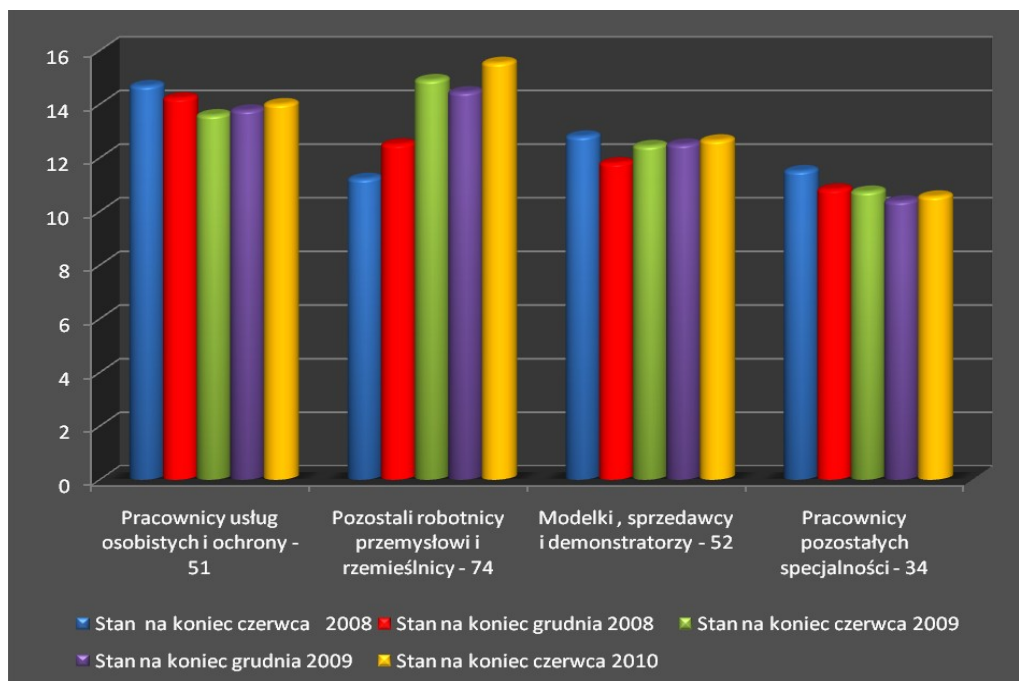
Biorąc pod uwagę stan bezrobotnych kobiet wg grup zawodowych ranking nie zmienił się w porównaniu do poprzedniego zestawienia. Nadal na pierwszym miejscu jest grupa pozostałych robotników przemysłowych i rzemieślników. W grupie tej najsilniej dominującymi podgrupami są:

- krawcy, kapelusznicy i pokrewni,
- szwaczki, hafciarki i pokrewni,
- piekarze, cukiernicy i pokrewni.

W grupie pracowników pozostałych specjalności dominuje wyraźnie podgrupa pracowników do spraw finansowych i handlowych, natomiast w grupie pracowników usług osobistych i ochrony podgrupa kucharzy i fryzjerów, kosmetyczek i pokrewnych. Wszystkie grupy odnotowały wzrosty w porównaniu do danych z końca grudnia 2009 roku, co oznacza, że w końcu czerwca 2010 roku grupy te zwiększyły zasoby bezrobotnych kobiet.

Tabela Nr 7
Struktura bezrobotnych kobiet wg najliczniejszych grup zawodowych

Nazwa grupy	Stan na koniec czerwca 2008	Stan na koniec grudnia 2008	Stan na koniec czerwca 2009	Stan na koniec grudnia 2009	Stan na koniec czerwca 2010
Pracownicy usług osobistych i ochrony - 51	14,68	14,22	13,59	13,77	14,00
Pozostali robotnicy przemysłowi i rzemieślnicy - 74	11,22	12,50	14,90	14,45	15,54
Modelki, sprzedawcy i demonstratorzy - 52	12,8	11,80	12,44	12,50	12,65
Pracownicy pozostałych specjalności - 34	11,51	10,82	10,74	10,38	10,56



Wykres Nr 8
Struktura bezrobotnych kobiet wg najliczniejszych grup zawodowych

Struktura absolwentów zarejestrowanych w Powiatowym Urzędzie Pracy wg grup zawodowych uległa znaczącej zmianie w stosunku do poprzedniego rankingu. O ile pierwsze miejsce nadal zajmuje grupa pozostałych specjalistów, z najliczniejszą grupą elementarną specjalistów ds. ekonomicznych i zarządzania gdzie indziej niesklasyfikowanych to pozostałe miejsca rankingowe zajmują inne grupy niż w końcu grudnia 2009 roku. Analizując strukturę bezrobotnych, którym nie minęło 12 miesięcy od daty ukończenia szkoły zauważamy, że prawie 80% wszystkich absolwentów legitymuje się wykształceniem wyższym. Są to absolwenci następujących grup zawodowych:

- 24 – pozostali specjaliści – 48,6953
- 21 – specjaliści nauk fizycznych, matematycznych i technicznych – 19,1304
- 22 – specjaliści nauk przyrodniczych i ochrony zdrowia – 12,1740

Można przypuszczać, że najprawdopodobniej osoby rekrutujące się z tych grup z racji braku doświadczenia zawodowego nie mogą znaleźć zatrudnienia. Oznacza to, że wyższe wykształcenie nie gwarantuje obecnie szybkiego znalezienia zatrudnienia. Najwyższym odsetkiem zarejestrowanych bezrobotnych absolwentów charakteryzuje się podgrupa specjalistów ds. ekonomicznych i zarządzania.

Struktura bezrobotnych zarejestrowanych powyżej 12 m-cy wg grup zawodowych w powiecie ostrowskim odnotowała niewielkie zmiany, które dotyczą zmian pozycji rankingowych poszczególnych grup zawodowych. W skład pierwszych sześciu pozycji rankingowych wchodziły te same grupy zawodowe co w poprzednim raporcie. Pierwsze

miejsce zajmuje grupa robotników obróbki metali i mechaników maszyn i urządzeń.

Bezrobotny rekrutujący się z tej grupy to przede wszystkim:

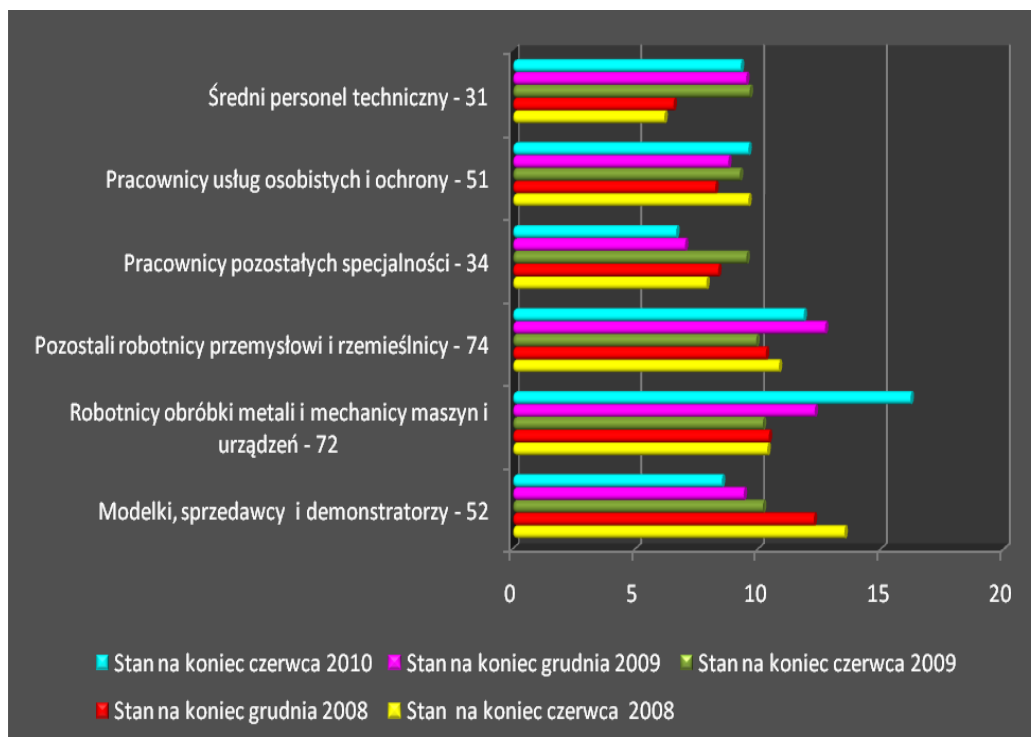
- ślusarz (90 osób),
- mechanik samochodów osobowych (17 osób),
- tokarz (17 osób).

Bardzo wiele osób długotrwale bezrobotnych zarejestrowanych w Powiatowym Urzędzie Pracy ma zawód sprzedawcy (108 osób). Wiąże się to zapewne z tym, że nadal handel charakteryzuje się wysoką fluktuacją kadr, a także niskimi zarobkami.

Tabela Nr 8

Struktura zawodowa bezrobotnych zarejestrowanych powyżej 12 m-cy wg grup zawodowych w powiecie ostrowskim

Nazwa grupy	Stan na koniec czerwca 2008	Stan na koniec grudnia 2008	Stan na koniec czerwca 2009	Stan na koniec grudnia 2009	Stan na koniec czerwca 2010
Modelki, sprzedawcy i demonstratorzy - 52	13,52	12,27	10,20	9,42	8,53
Robotnicy obróbki metali i mechanicy maszyn i urządzeń - 72	10,38	10,44	10,20	12,31	16,21
Pozostali robotnicy przemysłowi i rzemieślnicy - 74	10,85	10,32	9,93	12,73	11,86
Pracownicy pozostałych specjalności - 34	7,90	8,38	9,53	7,03	6,67
Pracownicy usług osobistych i ochrony - 51	9,61	8,26	9,26	8,79	9,61
Średni personel techniczny - 31	6,19	6,56	9,66	9,52	9,30



Wykres Nr 9
Struktura zawodowa bezrobotnych zarejestrowanych powyżej 12 m-cy w poszczególnych grupach zawodowych

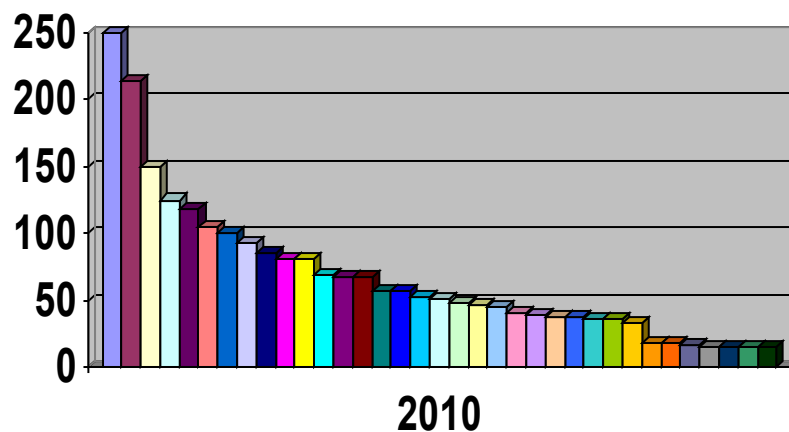
2. Napływ bezrobotnych wg zawodów i grup zawodowych

Aby ustalić w sposób pełny obraz bezrobotnych zarejestrowanych w tutejszym Urzędzie przeanalizujemy **napływ bezrobotnych**, z uwzględnieniem napływu kobiet i absolwentów.

Napływ bezrobotnych wg zawodów w powiecie ostrowskim ukazuje przede wszystkim duży wskaźnik osób, które nie posiadają zawodu. Wśród **5.278** osób bezrobotnych - nie posiadających zawodu napłynęło **1.125** osób. Przy analizie napływu wszystkich osób bezrobotnych do PUP w poszczególnych zawodach, uwzględniliśmy kod sześciocyfrowy zawodu i liczbę bezrobotnych, która napłynęła w ciągu sześciu miesięcy 2010 roku. Wzięto pod uwagę zawody, w których napłynęło co najmniej 15 osób. W oparciu o te kryteria sporządzono listę 35 poniższych zawodów:

Tabela Nr 9
Napływ bezrobotnych w I półroczu 2010 roku w powiecie ostrowskim

Lp.	Nazwa zawodu	Napływ bezrobotnych w I półroczu 2010 roku
1	sprzedawca	250
2	ślusarz	214
3	technik mechanik	150
4	krawiec	125
5	pozostali specjaliści ds. ekonomicznych i zarządzania gdzie indziej niesklasyfikowani	118
6	asystent ekonomiczny	105
7	murarz	101
8	mechanik samochodów osobowych	93
9	kucharz	85
10	technik elektronik	81
11	szwaczka	81
12	mechanik pojazdów samochodowych	69
13	lakiernik samochodowy	68
14	malarz - tapeciarsz	68
15	tokarz	57
16	technik żywienia i gospodarstwa domowego	57
17	spawacz ręczny gazowy	53
18	fryzjer	52
19	technik elektryk	49
20	technik budownictwa	47
21	kelner	45
22	malarz budowlany	41
23	kucharz małej gastronomii	40
24	cukiernik	38
25	piekarz	38
26	technik technologii odzieży	37
27	rolnik	36
28	pozostali pracownicy obsługi biurowej	33
29	pomoc kuchenna	19
30	mechanik pojazdów samochodowych	18
31	monter rusztowań	17
32	specjalista ds. finansów	16
33	opiekunka dziecięca	16
34	elektromonter instalacji elektrycznych	15
35	szwaczka	15



■ sprzedawca	■ ślusarz
□ technik mechanik	□ krawiec
■ pozostali specjaliści	■ asystent ekonomiczny
■ murarz	□ mechanik samochodów osobowych
■ kucharz	■ technik elektronik
■ szwaczka	■ mechanik pojazdów samochodowych
■ lakiernik samochodowy	■ malarz - tapeciarnik
■ tokarz	■ technik żywienia i gospodarstwa domowego
■ spawacz ręczny gazowy	□ fryzjer
□ technik elektryk	■ technik budownictwa
□ kelner	■ malarz budowlany
■ kucharz małej gastronomii	■ cukiernik
■ piekarz	■ technik technologii odzieży
■ rolnik	■ pozostali pracownicy obsługi biurowej
■ pomoc kuchenna	■ mechanik pojazdów samochodowych
■ monter rusztowań	■ specjalista ds. finansów
■ opiekunka dziecięca	■ elektromonter instalacji elektrycznych
■ szwaczka	

Wykres Nr 10

Napływ bezrobotnych w I półroczu 2010 roku w powiecie ostrowskim

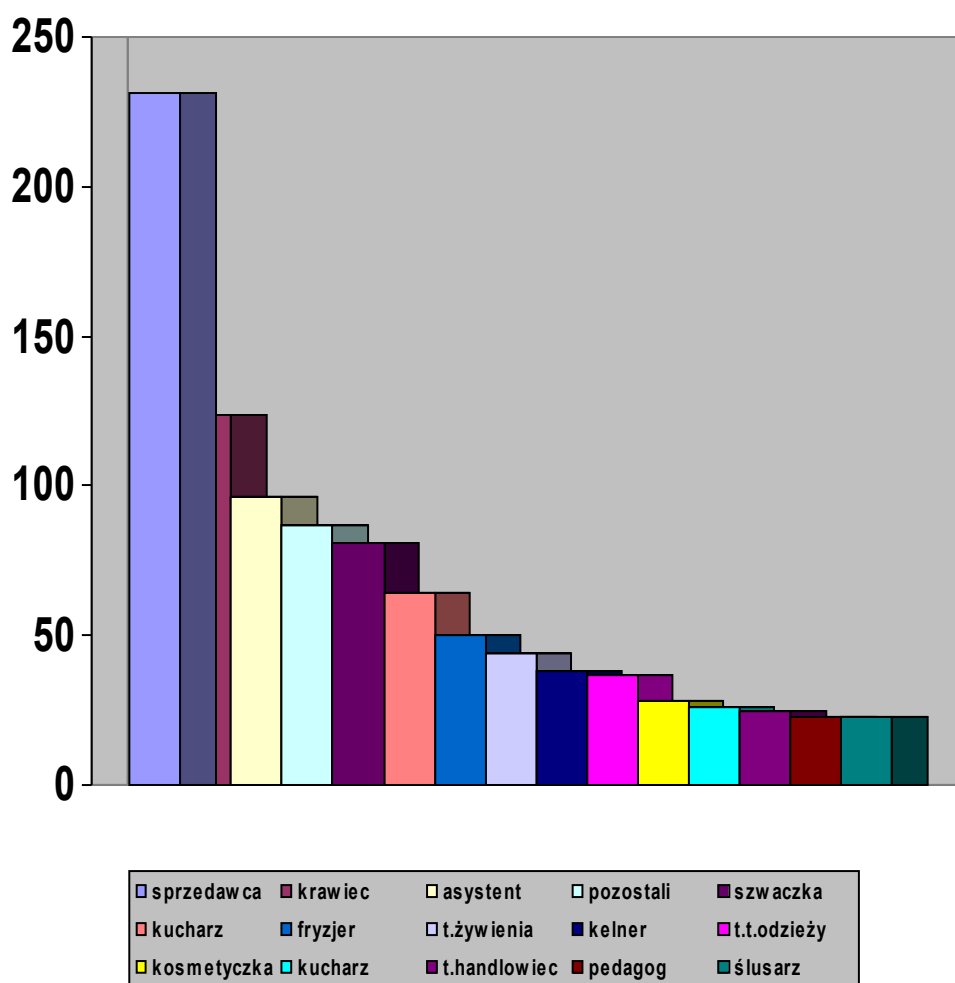
Przy analizie napływu bezrobotnych kobiet do PUP w poszczególnych zawodach, uwzględniliśmy kod sześciocyfrowy zawodu i liczbę bezrobotnych, która napłynęła w ciągu 6 miesięcy 2010 roku. Wzięto pod uwagę zawody, w których napłynęło co najmniej 20 osób. W oparciu o te kryteria sporządzono listę zawodów:

Tabela Nr 10

Napływ bezrobotnych kobiet z podziałem na zawody I półroczu 2010 roku w powiecie ostrowskim

Lp.	Nazwa zawodu	Napływ bezrobotnych kobiet w I półroczu 2010 roku
1	sprzedawca	231
2	krawiec	124
3	asystent ekonomiczny	96
4	pozostali specjaliści do spraw ekonomicznych i zarządzania gdzie indziej niesklasyfikowani	87
5	szwaczka	81
6	kucharz	64
7	fryzjer	50
8	technik żywienia i gospodarstwa domowego	44
9	kelner	38
10	technolog technologii odzieży	37
11	kosmetyczka	28
12	kucharz małej gastronomii	26
13	technik handlowiec	25
14	pedagog	23
15	ślusarz	23

Poniższy wykres obrazuje napływ kobiet w 6 miesiącach 2010 roku:



Wykres Nr 11

Napływ bezrobotnych kobiet z podziałem na zawody w I półroczu 2010 roku w powiecie ostrowskim

Reasumując należy pamiętać, że w ciągu 6 miesięcy

do PUP Ostrowie Wielkopolskim napłynęło 2.427 kobiet, w tym 576 nie posiadało zawodu.

W pierwszych 6 miesiącach 2010 roku nie odnotowano zmian na liście rankingowej napływających kobiet.

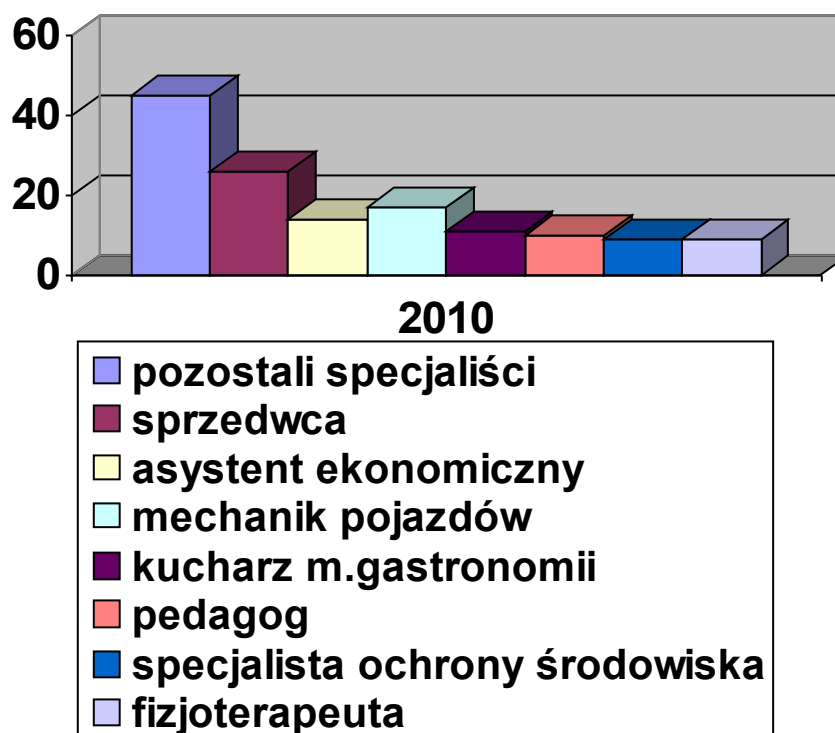
Przy analizie **napływu** do PUP **bezrobotnych absolwentów** w poszczególnych zawodach, uwzględniliśmy kod sześciocyfrowy zawodu i liczbę absolwentów, która napłynęła w ciągu 6 miesięcy 2010 roku. Wzięto pod uwagę zawody, w których napłynęło co najmniej 8 osób. W oparciu o te kryteria sporządzono poniższą listę:

Tabela Nr 11

Napływ bezrobotnych absolwentów z podziałem na zawody w I półroczu 2010 roku w powiecie ostrowskim

Lp.	Nazwa zawodu	Napływ bezrobotnych absolwentów w I półroczu 2010 roku
1	pozostali specjaliści ds. ekonomicznych	45
2	sprzedawca	26
3	mechanik pojazdów samochodowych	17
4	asystent ekonomiczny	14
5	kucharz małej gastronomii	11
6	pedagog	10
7	specjalista ochrony środowiska	9
8	fizjoterapeuta	9
9	malarz tapeciarsz	9
10	fryzjer	8
11	politolog	8

Dodatkowo należy nadmienić, że z ogólnej liczby absolwentów 692, 324 osoby to osoby bez zawodu. Na liście tej nie zauważamy żadnych istotnych zmian w napływie absolwentów.



Wykres Nr 12

Napływ bezrobotnych absolwentów w zawodach o najwyższym poziomie bezrobocia.

Przy analizie **napływu do PUP kobiet, którym nie minęło 12 miesięcy** od daty ukończenia szkoły w poszczególnych zawodach, uwzględniliśmy kod sześciocyfrowy zawodu i liczbę kobiet, którym nie minęło 12 miesięcy od daty ukończenia szkoły (co najmniej 7 kobiet). W oparciu o te kryteria sporządzono poniższą listę. Umieszczono również liczbę kobiet, które nie posiadają zawodu. Takich kobiet napłynęło aż 188 do ewidencji PUP. Charakter listy w ogóle nie zmienił się w porównaniu z poprzednimi raportami. Napływają kobiety w tych samych zawodach, nie zmieniają się również pozycje rankingowe poszczególnych zawodów.

Tabela Nr 12

Napływ bezrobotnych absolwentów w zawodach o najwyższym poziomie bezrobocia wśród kobiet

Lp.	Nazwa zawodu	Napływ bezrobotnych kobiet (absolwentów) w I półroczu 2010 roku
1.	pozostali specjaliści ds. ekonomicznych	33
2.	sprzedawca	25
3.	asystent ekonomiczny	13
4.	pedagog	9
5.	kucharz małej gastronomii	7
6.	fryzjer	7
7.	politolog	7
8.	Bez zawodu	188

3. Analiza ofert pracy

Aby ocenić szanse na podjęcie pracy przez bezrobotnych napływających i zarejestrowanych w tutejszym Urzędzie dokonamy analizy ofert pracy wg zawodów zgłoszonych w powiecie ostrowskim. Ogółem do urzędu zgłoszono **2.497** ofert pracy.

W poszczególnych miesiącach napływ ofert pracy do PUP kształtował się następująco:

W miesiącu styczniu napłynęły 162 oferty pracy

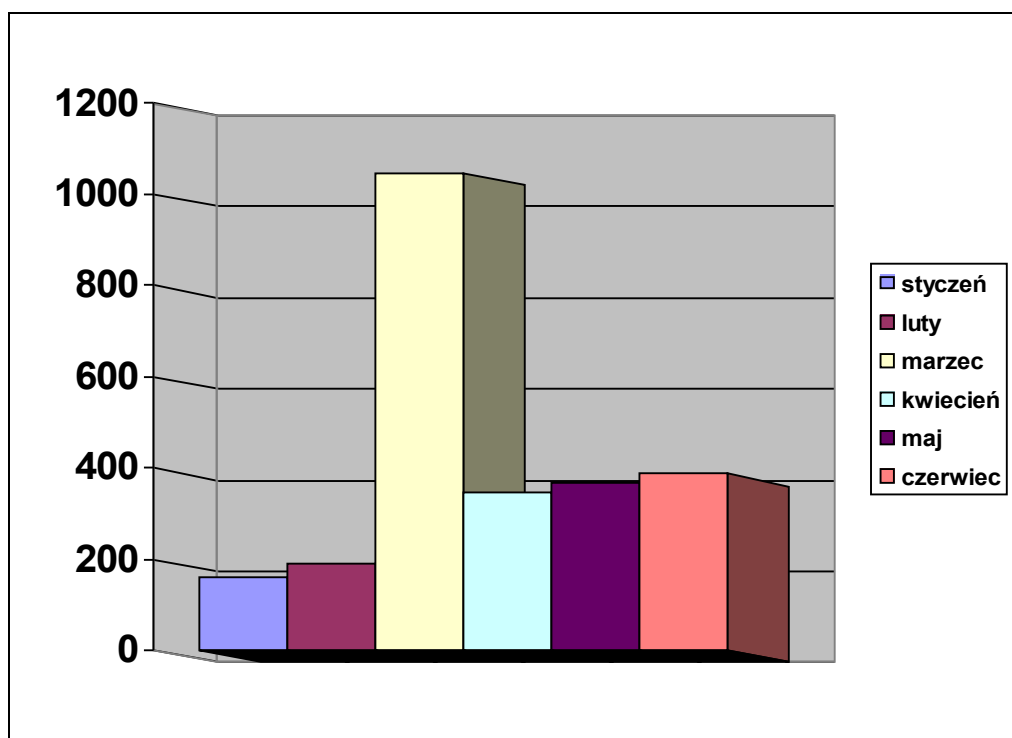
W lutym 189 ofert pracy

W marcu **1047** ofert pracy

W kwietniu 347 ofert pracy

W maju 365 ofert pracy

W czerwcu 387 ofert pracy



Wykres Nr 13

Napływ ofert pracy w I półroczu 2010 roku w poszczególnych miesiącach

Patrząc na powyższy wykres i dane liczbowe najwięcej ofert wpłynęło do urzędu w marcu, podobnie jak w roku 2009 roku, najmniej w styczniu 162 oferty pracy. Korzystnymi miesiącami do kojarzenia z ofertami pracy były maj i czerwiec bieżącego roku.

Liczba zgłoszonych ofert pracy utrzymuje się na podobnym poziomie jak w I półroczu 2009 roku. Pierwszy raz od wielu lat zmieniło się 1 miejsce na liście rankingowej zgłoszonych ofert. W I półroczu 2010 roku najwięcej ofert pracy zgłoszono dla telemarketerów, a następnie tradycyjnie dla robotników gospodarczych i sprzedawców.

Tabela Nr13

Porównanie najczęściej zgłaszanych ofert pracy wg zawodów do napływu bezrobotnych w tych zawodach w I półroczu 2010 roku

Kod zawodu	Nazwa zawodu	Liczba ofert pracy	Liczba osób, która napłynęła w ciągu 6 miesięcy 2010 roku
341504	Telemarketer	501	1
914103	robotnik gospodarczy	328	31
522107	sprzedawca	151	250
419101	pracownik biurowy	107	22
832302	kierowca samochodu ciężarowego	72	28
343101	technik administracji	71	15
832302	kierowca samochodu osobowego	57	17
721203	spawacz ręczny łukiem elektrycznym	57	11
931301	robotnik budowlany	53	31
712102	murarz	53	101
341503	przedstawiciel handlowy	33	7
713101	dekarz	33	19
413103	magazynier	32	10
512201	kucharz	26	85
722301	frezer	26	17
722204	ślusarz	26	214
742204	stolarz	24	34
513301	opiekunka domowa	23	1
913207	sprzątaczką	23	14
Liczba ofert ogółem 2.497			

Na podstawie zgłoszonych wolnych miejsc pracy możemy stwierdzić, że problemów z podjęciem zatrudnienia nie mieli wszyscy napływający w zawodach: telemarketer, kierowca samochodu osobowego i ciężarowego, pracownik biurowy, technik administracji. Również każdy bezrobotny w zawodzie spawacza (spawacz ręczny łukiem elektrycznym), robotnika budowlanego, przedstawiciela handlowego, dekarza, magazyniera, frezera, opiekunki domowej i sprzątaczką mógł otrzymać propozycję zatrudnienia. Kłopot natomiast z przedstawieniem zatrudnienia mógł

wystąpić u sprzedawców, murarzy, kucharzy, ślusarzy, stolarzy, choć w poprzednich raportach dla tych zawodów sytuacja zatrudnieniowa była korzystniejsza. Na rewolucję w strukturze zgłoszonych ofert pracy wpłynęła rekrutacja telemarketerów. Zapotrzebowanie na 501 osób nie wpłynęło jednak znacząco na poziom rejestrowanego bezrobocia. Charakter zgłoszonej oferty pracy, jej zakres zadań i czynności wskazywał, że teoretycznie na to stanowisko zatrudnienie otrzymywali zarówno mężczyźni jak i kobiety.

Dla stanowisk i zawodów, które wymagają wysokiego poziomu wiedzy zawodowej, umiejętności oraz doświadczenia w zakresie nauk społecznych, humanistycznych czy przyrodniczych nie odnotowano zapotrzebowania.

W niniejszym opracowaniu ustalimy również dla jakich grup zawodowych o kodzie 2 – cyfrowym zgłoszono największy odsetek ofert pracy I półrocza 2010 roku w powiecie ostrowskim. Poniższa tabela zawiera procentowe zestawienie ofert pracy dla 10 dużych grup zawodowych, które wpłynęły do Powiatowego Urzędu Pracy w Ostrowie Wielkopolskim w 6 miesiącach 2010 roku.

Tabela Nr14

Najwyższy odsetek ofert pracy wg grup zawodowych zgłoszonych w I półroczu 2010 roku w powiecie ostrowskim

Lp.	Kod grupy	Nazwa grupy	Odsetek zgłoszonych ofert pracy w I półroczu 2010 roku
1	34	PRACOWNICY POZOSTAŁYCH SPECJALNOŚCI	27,2356%
2	91	PRACOWNICY PRZY PRACACH PROSTYCH W HANLU I USŁUGACH	15%
3	72	ROBOTNICZY OBRÓBKI METALI I MECHANICY MASZYN I URZĄDZEŃ	8,8906%
4	71	GÓRNICY I ROBOTNICZY BUDOWLANI	8,1296%
5	51	PRACOWNICY OBSŁUGI BIUROWEJ	7,5288%
6	52	MODELKI, SPRZEDAWCY I DEMONSTRATORZY	6,2074%
7	83	KIEROWCY I OPERATORZY POJAZDÓW	5,6467%
8		PRACOWNICY USŁUG OSOBISTYCH I OCHRONY	5,0860%
9	93	ROBOTNICZY POMOCNICZY W GÓRNICTWIE, PRZEMYSŁE, BUDOWNICTWIE I TRANSPORCIE	2,9235%
10	74	POZOSTALI ROBOTNICZY PRZEMYSŁOWI I RZEMIEŚLNICY	2,6829%

Najwyższy odsetek ofert pracy, inaczej jak w roku 2009 roku, został zgłoszony w ramach grupy zawodów: **Pracownicy pozostałych specjalności 27,2356 %**. Największą liczbę ofert, w tej grupie, zgłoszono dla zawodu: agenci do spraw sprzedaży

22,1897 %, w drugiej kolejności, ale już w dużo mniejszej liczbie, znajdują się oferty pracy dla pracowników administracyjnych, sekretarzy i pokrewnych 2,8835 %.

Analiza ofert zgłoszonych w I półroczu 2010 roku do Powiatowego Urzędu Pracy w Ostrowie Wielkopolskim wskazuje, że nadal największe możliwości zatrudnienia na terenie powiatu ostrowskiego, podobnie jak w poprzednich latach mają pracownicy przy pracach prostych w handlu i usługach. Analiza zgłoszonych ofert pracy wg sekcji PKD wskazuje, że największy odsetek ofert pracy pochodził inaczej niż w roku 2009 z informacji i komunikacji, administracji publicznej i obrony narodowej. W szczególności oferty pracy wg sekcji PKD przedstawiają się w sposób następujący:

Informacja i komunikacja 20,2644 %

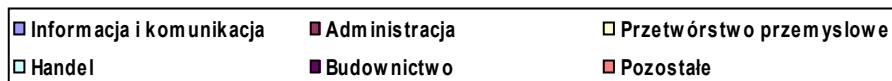
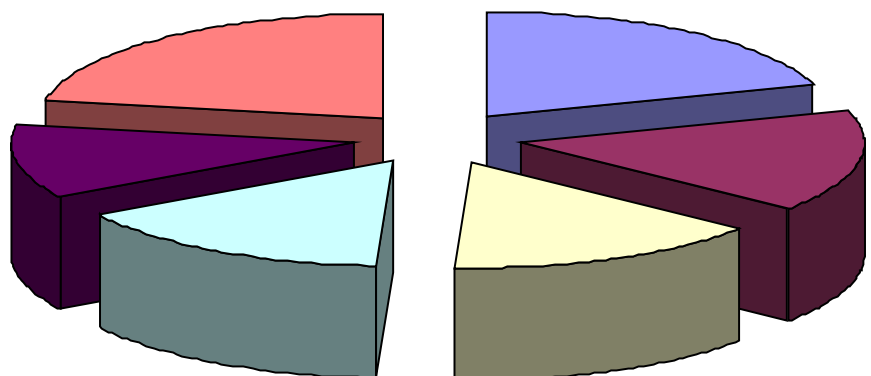
Administracja publiczna i obrona narodowa: obowiązkowe zabezpieczenie społeczne 15,8590 %

Przetwórstwo przemysłowe 15,2583 %

Handel hurtowy i detaliczny: naprawa pojazdów samochodowych, włączając motocykle

14,5775 %

Budownictwo 11,6139 %



Wykres Nr13

Oferty pracy wg sekcji PKD

Bezrobotni najczęściej pracowali w przetwórstwie przemysłowym i handlu, a następnie wracali do ewidencji osób bezrobotnych.

Bez wątpienia w najgorszej sytuacji na rynku pracy są osoby nie posiadające kwalifikacji do wykonywania zawodu, a wśród bezrobotnych posiadających zawód trudności w skojarzeniu z ofertami pracy mogą wystąpić w wielu zawodach.

Aby ustalić wnioski spróbujemy przeanalizować poniższe zestawienie.

Tabela Nr 15

Ocena szans na podjęcie zatrudnienia w oparciu o zgłoszone oferty pracy do PUP

Lp.	Nazwa zawodu	Napływ bezrobotnych w I półroczu 2010 roku	Liczba ofert pracy w I półroczu 2010 roku	Stan bezrobotnych na koniec czerwca 2010
1.	sprzedawca	250	151	444
2.	ślusarz	214	26	339
3.	technik mechanik	150	0	188
4.	krawiec	125	6	246
5.	pozostali specjaliści ds. ekonomicznych	118	0	118
6.	asystent ekonomiczny	105	4	192
7.	murarz	101	53	95
8.	mechanik samochodów osobowych	93	12	97
9.	kucharz	85	26	158
10.	technik elektronik	81	9	88
11.	szwaczka	81	15	130
12.	mechanik pojazdów samochodowych	69	18	60
13.	lakiernik samochodowy	68	10	28
14.	malarz - tapeciarz	68	0	65
15.	tokarz	57	9	85
16.	technik żywienia i gospodarstwa domowego	57	0	77
17.	spawacz ręczny gazowy	53	3	60
18.	fryzjer	52	15	84
19.	technik elektryk	49	8	56
20.	technik budownictwa	47	3	52
21.	kelner	45	12	75
22.	malarz budowlany	41	3	60
23.	kucharz małej gastronomii	40	4	71
24.	cukiernik	38	5	51
25.	piekarz	38	2	37

Powyższe zestawienie ukazuje bardzo trudną sytuację bezrobotnych zarejestrowanych obecnie w PUP w wielu zawodach. Na jedną ofertę aplikować może kilka, kilkanaście a w wielu przypadkach kilkadziesiąt bezrobotnych. Biorąc pod uwagę, że ogólna liczba napływających osób bezrobotnych w pierwszym półroczu 2010 roku jest prawie dwa razy wyższa niż ogólna liczba zgłoszonych ofert pracy, możemy przypuszczać, że tylko

najbardziej zmotywowani i aktywni bezrobotni podejmą zatrudnienie w oparciu o oferty z PUP.

Struktura napływu bezrobotnych wg grup zawodowych w powiecie ostrowskim w 2010 roku

Analizując strukturę napływu osób bezrobotnych do Powiatowego Urzędu Pracy w Ostrowie Wielkopolskim wg grup zawodowych w I półroczu 2010 roku możemy zauważyć, że struktura nie uległa zmianie w sposób znaczący. Na pierwszy miejscu nadal figuruje grupa zawodowa robotników obróbki metali i mechaników maszyn i urządzeń z tą samą najliczniejszą grupą elementarną ślusarze i pokrewni. Drugie miejsce również przypadło tej samej grupie co w poprzednim raporcie, a mianowicie średniemu personelowi technicznemu, gdzie najliczniejszą grupą elementarną jest tak jak w poprzednim rankingu grupa technicy mechanicy. Nadal trudności ze znalezieniem zatrudnienia mają przede wszystkim osoby o niskich kwalifikacjach zawodowych i małym doświadczeniu zawodowym. To też może być jeden z powodów dlatego tak licznie napływają do urzędu pracy osoby z tej grupy zawodowej.

Tabela Nr 16

Struktura napływu bezrobotnych wg grup zawodowych w powiecie ostrowskim w 2010 roku

Kod grupy dużej	Nazwa grupy dużej	Odsetek napływającej grupy w I półroczu 2010 roku
72	ROBOTNICY OBRÓBKII METALI I MECHANICY MASZYN I URZĄDZEŃ	18,6371
31	ŚREDNI PERSONEL TECHNICZNY	11,7024
74	POZOSTALI ROBOTNICY PRZEMYSŁOWI I RZEMIEŚLNICY	10,7633
71	GÓRNICZY I ROBOTNICY BUDOWLANI	9,7521
24	POZOSTALI SPECJALIŚCI	8,4758
51	PRACOWNICY USŁUG OSOBISTYCH I OCHONY	7,5367

Powyższy napływ bezrobotnych wg grup zawodowych przedstawia tabela nr 17, która obrazuje najliczniejsze duże grupy oraz ich najliczniejsze grupy elementarne.

Tabela Nr17

Struktura napływu bezrobotnych według grup zawodowych w 2010 roku

Kod grupy dużej	Nazwa grupy dużej	2010	Kod grupy elementarnej	Nazwa grupy elementarnej	2010
72	ROBOTNICY OBRÓBKI METALI I MECHANICY MASZYN I URZĄDZEŃ	18,6371 %	7222	ŚLUSARZE I POKREWNI	5,4659%
31	ŚREDNI PERSONEL TECHNICZNY	11,7024 %	3115	TECHNICY MECHANICY	3,9490%
74	POZOSTALI ROBOTNICY PRZEMYSŁOWI I RZEMIEŚLNICY	10,7633 %	7433	KRAWCY, KAPELUSZNICZY I POKREWNI	3,0821%
71	GÓRNICZY I ROBOTNICY BUDOWLANI	9,7521%	7141	MALARZE BUDOWLANI I POKREWNI	2,6728%
24	POZOSTALI SPECJALIŚCI	8,4758%	2419	SPECJALIŚCI DO SPRAW EKONOMICZNYCH I ZARZĄDZANIA	3,9249%
51	PRACOWNICY USŁUG OSOBISTYCH I OCHONY	7,5367%	5122	KUCHARZE	3,0580%

Analizując strukturę napływu bezrobotnych kobiet według grup zawodowych również nie zauważamy zmian na pierwszych pięciu miejscach listy rankingowej. Uległa zmianie jedynie liczebność poszczególnych grup. Należy zwrócić uwagę na to, że prawie wszystkie grupy odnotowały wzrost odsetka napływających bezrobotnych. Struktura napływu bezrobotnych kobiet została przedstawiona w tabeli poniżej, która zawiera pięć największych grup zawodowych oraz ich najliczniejszych grup elementarnych.

Tabela Nr 18

Struktura napływu bezrobotnych kobiet według grup zawodowych w I półroczu 2010 roku

Kod grupy dużej	Nazwa grupy dużej	2010	Kod grupy elementarnej	Nazwa grupy elementarnej	2010
-----------------	-------------------	------	------------------------	--------------------------	------

74	Pozostali robotnicy przemysłowi i rzemieślnicy	14,8026	7433	Krawcy, kapelusznicy i pokrewni	6,8612
51	Pracownicy usług osobistych i ochrony	13,3980	5122	Kucharze	4,9163
24	Pozostali specjaliści	13,0738	2419	Specjaliści do spraw ekonomicznych i zarządzania gdzie indziej niesklasyfikowani	6,0508
52	Modelki, sprzedawcy i demonstratorzy	12,6448	5221	Sprzedawcy i demonstratorzy	12,6448
34	Pracownicy pozostałych specjalności	11,1829	3419	Pracownicy do spraw finansowych i handlowych gdzie indziej nie sklasyfikowani	5,6186

Z analizy struktury napływu bezrobotnych absolwentów według grup zawodowych wynika, że wciąż na pierwszym miejscu znajduje się grupa pozostałych specjalistów. Była ona również na pierwszym miejscu listy w dwóch poprzednich raportach. Struktura napływu bezrobotnych absolwentów nie zmieniła się w znaczący sposób w stosunku do poprzedniego raportu.

Powyższą strukturę napływu przedstawiono w tabeli poniżej.

6

Tabela Nr19

Struktura napływu bezrobotnych absolwentów według grup zawodowych w 2010 roku

Kod grupy dużej	Nazwa grupy dużej	2010	Kod grupy elementarnej	Nazwa grupy elementarnej	2010
24	Pozostali specjaliści	27,1743	2419	Specjaliści do spraw ekonomicznych i zarządzania gdzie indziej niesklasyfikowani	14,6744
72	Robotnicy obróbki metali i mechanicy maszyn i urządzeń	10,5978	7231	Mechanicy pojazdów samochodowych	5,1630

51	Pracownicy usług osobistych i ochrony	8,1522	5122	Kucharze	3,2609
21	Specjaliści nauk fizycznych, matematycznych i technicznych	8,1520	2139	Informatycy gdzie indziej niesklasyfikowani	1,6304
34	Pracownicy pozostałych specjalności	7,8805	3419	Pracownicy do spraw finansowych i handlowych gdzie indziej niesklasyfikowani	4,6196

Analizując napływ bezrobotnych kobiet w grupie absolwentów zauważamy, że kobiety rekrutują się przede wszystkim z grupy pozostałych specjalistów, tak jak w poprzednim raporcie. Z danych wynika, że kobiety te mają zawód głównie z zakresu ekonomii i zarządzania. Pozostali specjaliści stanowią prawie ponad 27% wszystkich zarejestrowanych kobiet absolwentów. Grupa pozostałych specjalistów zajmuje pierwsze miejsce na liście rankingowej od 2007 roku.

Strukturę napływu bezrobotnych kobiet w statusie absolwenta przedstawiono w tabeli poniżej.

Tabela Nr 20

Struktura napływu bezrobotnych kobiet - absolwentów według grup zawodowych w 2010 roku

Kod grupy dużej	Nazwa grupy dużej	2010	Kod grupy elementarnej	Nazwa grupy elementarnej	2010
24	Pozostali specjaliści	35,3240	2419	Specjaliści do spraw ekonomicznych i zarządzania gdzie indziej niesklasyfikowani	18,4087
52	Modelki, sprzedawcy i demonstratorzy	12,4378	5221	Sprzedawcy i demonstratorzy	12,4378
34	Pracownicy pozostałych specjalności	12,4377	3419	Pracownicy ds. finansowych i handlowych gdzie indziej niesklasyfikowani	7,427
51	Pracownicy usług osobistych i ochrony	11,4428	5141	Fryzjerzy, kosmetyczki i pokrewni	4,476
22	Specjaliści nauk przyrodniczych i ochrony zdrowia	8,9552	2239	Inżynierowie rolnictwa, leśnictwa i pokrewni	3,4826

Podsumowując napływ najliczniejszych grup zawodowych w powiecie ostrowskim w roku 2010 do struktury ofert pracy wg grup zawodowych można stwierdzić, iż szanse na pozyskanie zatrudnienia nie są optymistyczne weryfikując powyższe zestawienie. Niskie szanse na pozyskanie pracy w oparciu o napływające oferty mają technicy budownictwa, technicy elektrycy, technicy mechanicy. W równie

trudnej sytuacji są osoby po studiach wyższych: ekonomiści, archiwiści, artyści, specjaliści do spraw społecznych, specjaliści administracji publicznej, specjaliści do spraw zarządzania zasobami ludzkimi. Na podstawie struktury ofert pracy w niekorzystnej sytuacji byli także pozostali robotnicy przemysłowi i rzemieślnicy. To oznacza niski wskaźnik skojarzenia z ofertami pracy dla grup: piekarzy i pokrewnych, stolarzy i pokrewnych, masarzy i pokrewnych, krawców i pokrewnych.

Niezmienny jest w swej strukturze jest napływ bezrobotnych wg grup zawodowych, dla których to urząd dysponuje małymi możliwościami zatrudnienia. Zatem wymaga to od bezrobotnych konsekwencji i wytrwałości w poszukiwaniu pracy z jednej strony lub podejmowania pracy innej niż zawód wyuczony z drugiej strony. Dla pracowników służb zatrudnienia stawia wyzwanie w postaci poszukiwania nowych kierunków przekwalifikowania i pracy nad efektami miękkimi.

Tabela Nr 21

Ocena szans na podjęcie zatrudnienia dla grup zawodowych w świetle ofert pracy zgłoszonych do PUP

Kod grupy dużej	Nazwa grupy dużej	Odsetek zgłoszonych ofert pracy w I półroczu 2010 roku
72	ROBOTNICY OBRÓBKI METALI I MECHANICY MASZYN I URZĄDZEŃ	8,8906 %
31	ŚREDNI PERSONEL TECHNICZNY	1,7619 %
74	POZOSTALI ROBOTNICY PRZEMYSŁOWI I RZEMIEŚLNICY	2,6829%
71	GÓRNICY I ROBOTNICY BUDOWLANI	8,1296%
24	POZOSTALI SPECJALIŚCI	2,1223 %
51	PRACOWNICY USŁUG OSOBISTYCH I OCHONY	7,5288%

4. Analiza zawodów deficytowych i nadwyżkowych na poziomie 6 – cyfrowego kodu zawodu

Wskaźnik intensywności nadwyżki (deficytu) zawodów obliczamy jako stosunek średniej miesięcznej liczby zgłoszonych przez pracodawców do urzędu pracy ofert pracy w danym zawodzie do średniej miesięcznej liczby zarejestrowanych bezrobotnych w danym zawodzie. Na podstawie wyżej wymienionego wskaźnika możemy wyróżnić następujące grupy zawodów:

- **zawody deficytowe**, czyli zawody, na które występuje na rynku pracy wyższe zapotrzebowanie niż liczba osób poszukujących pracy w tych zawodach (wskaźnik jest **większy niż 1,1**)
- **zawody nadwyżkowe**, czyli takie, na które występuje na rynku pracy mniejsze zapotrzebowanie niż liczba osób poszukujących pracy w tym zawodzie (wskaźnik jest **mniejszy od 0,9**)
- **zawody zrównoważone**, czyli takie, na które zapotrzebowanie na rynku pracy odpowiada liczbie osób poszukujących pracy w danym zawodzie (wskaźnik mieści się w **przedziale 0,9-1,1**)

Tabela Nr 22

zawierająca ranking 41 zawodów nadwyżkowych wg wskaźnika nadwyżki na poziomie 6 – cyfrowego kodu zawodu z uwzględnieniem średniej miesięcznej liczby zarejestrowanych bezrobotnych

Lp.	Kod zawodu	Nazwa zawodu	Średnia miesięczna liczba zarejestrowanych bezrobotnych w I półroczu 2010 roku	Wskaźnik nadwyżki
1.	311502	Technik mechanik	25,0000	0,0000
2.	241990	Pozostali specjaliści do spraw ekonomicznych i zarządzania gdzie indziej niesklasyfikowani	19,6667	0,0000
3.	714103	Malarz - tapeciarsz	11,3333	0,0000
4.	321402	Technik żywienia i gospodarstwa domowego	9,1667	0,0000
5.	311913	Technik technologii odzieży	6,1667	0,0000
6.	321208	Technik rolnik	6,0000	0,0000
7.	244204	Politolog	4,5000	0,0000
8.	244104	Pedagog	4,3333	0,0000
9.	222108	Specjalista ochrony środowiska	2,8333	0,0000
10.	241102	Ekonomista	2,8333	0,0000
11.	341902	Asystent ekonomiczny	17,5000	0,0381
12.	743304	Krawiec	20,8333	0,0480
13.	741203	Piekarz	6,3333	0,0526
14.	721202	Spawacz ręczny gazowy	8,8333	0,0566
15.	311204	Technik budownictwa	7,8333	0,0638
16.	742207	Stolarz meblowy	4,8333	0,0690
17.	714101	Malarz budowlany	6,8333	0,0732
18.	233108	Nauczyciel nauczania początkowego	2,0000	0,0833
19.	512202	Kucharz małej gastronomii	6,6667	0,1000
20.	311401	Technik elektronik	13,5000	0,1111
21.	722204	Ślusarz	35,6667	0,1215
22.	723105	Mechanik samochodów osobowych	15,5000	0,1290
23.	741201	Cukiernik	6,3333	0,1316
24.	722304	Tokarz	9,5000	0,1579
25.	311302	Technik elektryk	8,1667	0,1633
26.	743604	Szwaczka	13,5000	0,1852
27.	712302	Stolarz budowlany	4,5000	0,2222
28.	514102	Fryzjer	8,6667	0,2308

29.	712202	Betoniarz - zbrojarz	3,5000	0,2381
30.	241912	Specjalista do spraw marketingu i handlu	3,5000	0,2381
31.	723106	Mechanik pojazdów samochodowych	11,5000	0,2609
32.	512302	Kelner	7,5000	0,2667
33.	721303	Blacharz samochodowy	4,3333	0,2692
34.	713604	Monter instalacji wodociagowych i kanalizacyjnych	4,66667	0,2857
35.	512101	Kucharz	14,1667	0,3059
36.	714201	Lakiernik samochodowy	4,8333	0,3448
37.	514103	Kosmetyczka	4,6667	0,4286
38.	712102	Murarz	16,8333	0,5248
39.	522107	Sprzedawca	41,6667	0,6040
40.	341501	Handlowiec	4,6667	0,6786
41.	742204	Stolarz	5,6667	0,7059

Lista rankingowa zawodów nadwyżkowych za I półrocze 2010 składa się z 41 pozycji. Opracowano ją biorąc pod uwagę średnią miesięczną liczbę zarejestrowanych bezrobotnych > 5,0000. W szczególny sposób należy wyróżnić te, dla których średnia miesięczna liczba zarejestrowanych bezrobotnych w roku 2009 roku jest najwyższa. Należą do nich:

- sprzedawca – 41,6667
- ślusarz – 35,6667
- technik mechanik – 25,0000
- krawiec – 20,8333
- asystent ekonomiczny – 17,5000
- murarz – 16,8333
- mechanik samochodów osobowych – 15,0000
- kucharz – 14,1667
- technik elektronik – 13,5000

Większość zawodów nadwyżkowych, które znalazły się na liście rankingowej za rok 2009 znajdują się również w powyższym zestawieniu.

Tabela Nr 23
zawierająca ranking 30 zawodów deficytowych wg wskaźnika deficytu na poziomie 6 – cyfrowego kodu zawodu z uwzględnieniem średniej miesięcznej liczby zgłoszonych ofert pracy

Lp.	Kod zawodu	Nazwa zawodu	Średnia miesięczna liczba ofert pracy zgłoszonych w I półroczu 2010 roku	Wskaźnik deficytu
1.	712904	Monter rusztowań	2,8333	max

2.	341504	Telemarketer	83,5000	501,0000
3.	513301	Opiekunka domowa	3,8333	23,0000
4.	811102	Operator koparek i zwalówarek	3,0000	18,0000
5.	914103	Robotnik gospodarczy	54,6667	10,5806
6.	213201	Programista	1,1667	7,0000
7.	419190	Pozostali pracownicy obsługi biurowej gdzie indziej niesklasyfikowani	5,5000	6,6000
8.	721403	Monter konstrukcji stalowych	1,8333	5,5000
9.	721203	Spawacz ręczny łukiem elektrycznym	9,5000	5,1818
10.	419101	Pracownik biurowy	17,8333	4,8636
11.	343101	Pracownik administracyjny	11,8333	4,7333
12.	341503	Przedstawiciel handlowy	5,5000	4,7143
13.	712401	Brukarz	2,1667	4,3333
14.	721304	Błacharz budowlany	2,1667	4,3333
15.	832101	Kierowca samochodu osobowego	9,5000	3,3529
16.	413103	Magazynier	5,3333	3,2000
17.	241204	Specjalista ds. finansów	2,6667	3,2000
18.	913204	Pomoc kuchenna	3,1667	3,1667
19.	832302	Kierowca samochodu ciężarowego	12,0000	2,5714
20.	821107	Operator obrabiarek sterowanych numerycznie	1,8333	1,8333
21.	411101	Sekretarka	1,5000	1,8000
22.	713101	Dekarz	5,5000	1,7368
23.	931301	Robotnik budowlany	8,8333	1,7097
24.	712301	Cieśla	1,6667	1,6667
25.	913207	Sprzątaczką	3,8333	1,6429
26.	343201	Księgowy (samodzielny)	1,3333	1,6000
27.	722301	Frezer	4,3333	1,5294
28.	915202	Dozorca	1,0000	1,5000
29.	724301	Elektromonter instalacji elektrycznych	2,5000	1,3636
30.	346102	Opiekun w domu pomocy społecznej	1,0000	1,2000

Niezwykle trudno było wytypować 30 zawodów deficytowych w rankingu zawodów deficytowych i nadwyżkowych za I półrocze 2010. Systematycznie zmniejsza się liczba zawodów, które można zakwalifikować do zawodów deficytowych, biorąc pod uwagę średnią miesięczną liczbę ofert pracy > 1,0000. Tendencja ta utrzymuje się zapewne z uwagi na ilość ofert pracy zgłaszanych do urzędu pracy w I połowie 2010 roku. Powyższa lista przypomina ranking za rok 2009. Do zawodów deficytowych, które posiadają najwyższą średnią miesięczną liczbę ofert pracy zgłoszonych w I półroczu 2010 należą: telemarketer, robotnik gospodarczy, pracownik biurowy, pracownik administracyjny, kierowca samochodu ciężarowego. W rankingu znajduje się wiele zawodów z branży budowlanej.

5. Wnioski

W ciągu 6 miesięcy 2010 roku do Powiatowego Urzędu Pracy wpłynęło **2.497** ofert pracy. W tym samym okresie napłynęło **5.278** osób bezrobotnych. Stopa

bezrobocia na koniec czerwca 2010 roku wyniosła 11,6 %. Przypomnijmy, że spadkowi ofert pracy do PUP sprzyja uchylony w znowelizowanej ustawie o promocji zatrudnienia i instytucjach rynku pracy artykuł 36 ust 4a pkt 5.

W dalszym ciągu najliczniejszą grupą pozostającą w ewidencji osób bezrobotnych są bezrobotni bez zawodu. Największy wzrost bezrobocia wśród osób posiadających zawód występuje podobnie jak w poprzednich latach wśród sprzedawców, ślusarzy, krawców, szwaczek, tokarzy, techników rolników i pozostałych specjalistów do spraw ekonomicznych i zarządzania. W aktualnym raporcie minimalny spadek bezrobocia odnotowano w kilku zawodach: technika elektronika, technika budownictwa, specjalisty ds. handlu i marketingu, pozostałych elektromonterów, rolnika produkcji roślinnej i zwierzęcej, robotnika gospodarczego, pracownika biurowego i sprzątaczkę. Stałą cechą rejestrowanego bezrobocia jest wysokie bezrobocie wśród kobiet. Zarejestrowane kobiety w PUP wg stanu na koniec czerwca 2010 roku stanowiły większość bezrobotnych – ponad 55%. W aktualnym opracowaniu odnotowano znaczny wzrost osób długotrwale bezrobotnych. Porównując stan bezrobotnych na koniec czerwca 2009 roku i na koniec czerwca 2010 roku liczba długotrwale bezrobotnych wzrosła o 609 osób. Największy wzrost wystąpił w zawodzie ślusarza.

Badając napływ bezrobotnych wg sekcji PKD zauważamy, że najczęściej napływający pracowali w przetwórstwie przemysłowym i handlu, a następnie wracali do ewidencji osób bezrobotnych. Struktura napływu grup zawodowych nie uległa zmianom. Na pierwszym miejscu jest grupa robotników obróbki metali i mechaników maszyn i urządzeń z najliczniejszą grupą elementarną ślusarze i pokrewni. Na drugim miejscu jest średni personel techniczny, z najliczniejszą grupą elementarną techników mechaników.

Niskie szanse na pozyskanie pracy w oparciu o napływające oferty mają technicy budownictwa, technicy elektrycy, technicy mechanicy. W równie trudnej sytuacji są osoby po studiach wyższych: ekonomiści, archiwiści, artyści, specjaliści do spraw społecznych, specjaliści administracji publicznej, specjaliści do spraw zarządzania zasobami ludzkimi. Na podstawie struktury ofert pracy w niekorzystnej sytuacji byli także pozostali robotnicy przemysłowi i rzemieślnicy. To oznacza niski wskaźnik skojarzenia z ofertami pracy dla grup: piekarzy i pokrewnych, stolarzy i pokrewnych, masarzy i pokrewnych, krawców i pokrewnych.

Niezmienny w swej strukturze jest napływ bezrobotnych wg grup zawodowych, dla których to urząd dysponuje małymi możliwościami zatrudnienia. Zatem wymaga to od bezrobotnych konsekwencji i wytrwałości w poszukiwaniu pracy z jednej strony lub podejmowania pracy innej niż zawód wyuczony z drugiej strony. Dla pracowników służb zatrudnienia stawia wyzwanie w postaci poszukiwania nowych kierunków przekwalifikowania i pracy nad efektami miękkimi.

Niezwykle trudno było wytypować 30 zawodów deficytowych w rankingu zawodów deficytowych i nadwyżkowych za I półrocze 2010. Systematycznie zmniejsza się liczba zawodów, które można zakwalifikować do zawodów deficytowych, biorąc pod uwagę średnią miesięczną liczbę ofert pracy > 1,0000. Tendencja ta utrzymuje się zapewne z uwagi na ilość ofert pracy zgłaszanych do urzędu pracy w I połowie 2010 roku. Powyższa lista przypomina ranking za rok 2009. Do zawodów deficytowych, które posiadają najwyższą średnią miesięczną liczbę ofert pracy zgłoszonych w I półroczu 2010 należą: telemarketer, robotnik gospodarczy, pracownik biurowy, pracownik administracyjny, kierowca samochodu ciężarowego.

O tym, że bezrobotni reprezentują przede wszystkim zawody nadwyżkowe czytamy w artykule z dnia 03-03-2010 (źródło <http://praca.gazetaprawna.pl>) pt. „NIK: szkoły dla dorosłych uczą przyszłych bezrobotnych”

„Połowa słuchaczy szkół zawodowych dla dorosłych uczy się zawodów, w których notowano najwięcej bezrobotnych absolwentów, a jedna trzecia zawodów, w których kształcą szkoły, zaliczana jest przez urzędy pracy do tzw. nadwyżkowych”
- wynika z raportu NIK.