



**POWIATOWY URZĄD PRACY
w Ostrowie Wielkopolskim**

Wolności 29a, 63-400 Ostrów Wielkopolski
tel. (62) 735-43-11, (62) 73-73-200 fax (62) 73-73-202
e-mail: poow@praca.gov.pl <http://www.pup.ostrowwlpk.pl>



**Monitoring zawodów
deficytowych i nadwyżkowych
w powiecie ostrowskim za I półrocze 2012 roku**



Zgodnie z przepisami Ustawy z dnia 20 kwietnia 2004 r. o promocji zatrudnienia i instytucjach rynku pracy, do zadań samorządu powiatu należy opracowywanie analiz rynku pracy, w tym prowadzenie monitoringu zawodów deficytowych i nadwyżkowych.

Monitoring zawodów deficytowych i nadwyżkowych jest sporządzany w okresach półrocznych w oparciu o zalecenia metodyczne opracowane przez Departament Rynku Pracy Ministerstwa Pracy i Polityki Społecznej. Przygotowany został w oparciu o dane statystyczne zawarte w sprawozdaniach MPiPS - 01 **załącznik nr 2** („Bezrobotni wg rodzaju działalności ostatniego miejsca pracy i oferty pracy”) i **załącznik nr 3** („Bezrobotni oraz oferty pracy według zawodów i specjalności”). Dane zostały wczytane centralnie i posłużyły do opracowania raportu.

Tablice zawierające raporty okresowe oraz informacje liczbowe o poszczególnych zawodach w powiecie ostrowskim obrazują: strukturę bezrobotnych wg zawodów i grup zawodowych, napływ bezrobotnych wg zawodów i grup zawodowych, strukturę ofert pracy wg zawodów i grup zawodowych, zawody deficytowe i nadwyżkowe w powiecie ostrowskim, ranking zawodów deficytowych i nadwyżkowych, ranking zawodów generujących długotrwałe bezrobocie, bezrobotnych wg rodzaju działalności ostatniego miejsca pracy oraz oferty pracy w powiecie ostrowskim, strukturę bezrobotnych i ofert pracy według PKD w powiecie ostrowskim, ranking zawodów zgłoszonych w ofertach pracy w powiecie ostrowskim ze względu na wskaźnik szansy uzyskania oferty i znajdują się na stronie www.mz.praca.gov.pl.

Analiza stanu bezrobotnych wg zawodów i grup zawodowych

Diagnozę stanu bezrobotnych w Powiatowym Urzędzie Pracy w Ostrowie Wielkopolskim rozpoczniemy od przeanalizowania stopy bezrobocia, która w czerwcu 2012 roku osiągnęła 9,7 % (tj. 6035 osób bezrobotnych).

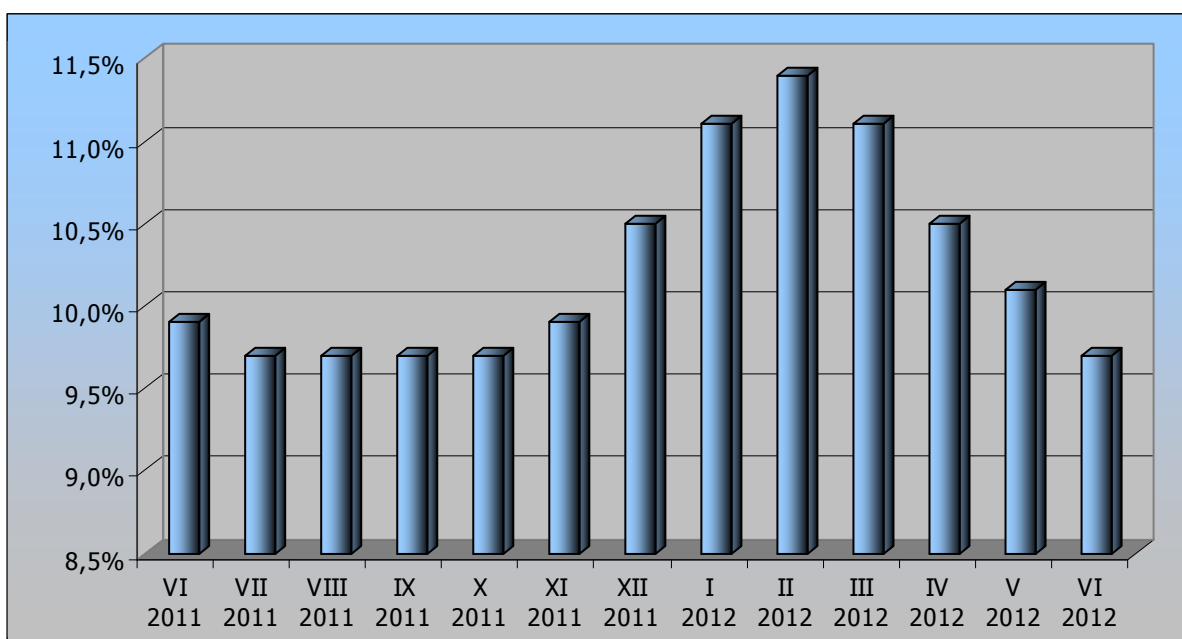
Posłużymy się poniższym zestawieniem w tabeli nr 1.

Tabela nr 1

Stopa bezrobocia w powiecie ostrowskim od VI 2011 roku do VI 2012 roku

Stan w końcu	I	II	III	IV	V	VI	VII	VIII	IX	X	XI	XII
2011						9,9	9,7	9,7	9,7	9,7	9,9	10,5
2012	11,1	11,4	11,1	10,5	10,1	9,7						

Z obserwacji sytuacji na ostrowskim rynku pracy w roku 2012 wynika, że od lipca do października 2011 roku stopa bezrobocia utrzymywała się na tym samym poziomie. Od listopada 2011 roku do lutego 2012 roku odnotowywano wyraźną tendencję wzrostową, natomiast począwszy od miesiąca marca br. obserwujemy systematyczny, niewielki spadek stopy bezrobocia w powiecie ostrowskim. Obrazuje to tabela powyżej oraz wykres poniżej.



Wykres nr 1

Stopa bezrobocia w powiecie ostrowskim od VI 2011 roku do VI 2012 roku

Struktura bezrobotnych wg zawodów

Wg stanu na koniec czerwca 2012 roku spośród 6035 zarejestrowanych 841 osób nie posiadało zawodu, stanowili oni prawie 14% wszystkich bezrobotnych. Porównując wyniki z poprzednimi raportami zauważamy, że stosunek procentowy ogólnej liczby bezrobotnych do liczby osób nie posiadających zawodu w porównaniu z końcem czerwca 2011 roku i końcem grudnia 2011 spadł.

Obrazuje to poniższa tabela.

Tabela nr 2

Zestawienie osób bez zawodu z osobami zarejestrowanymi ogółem

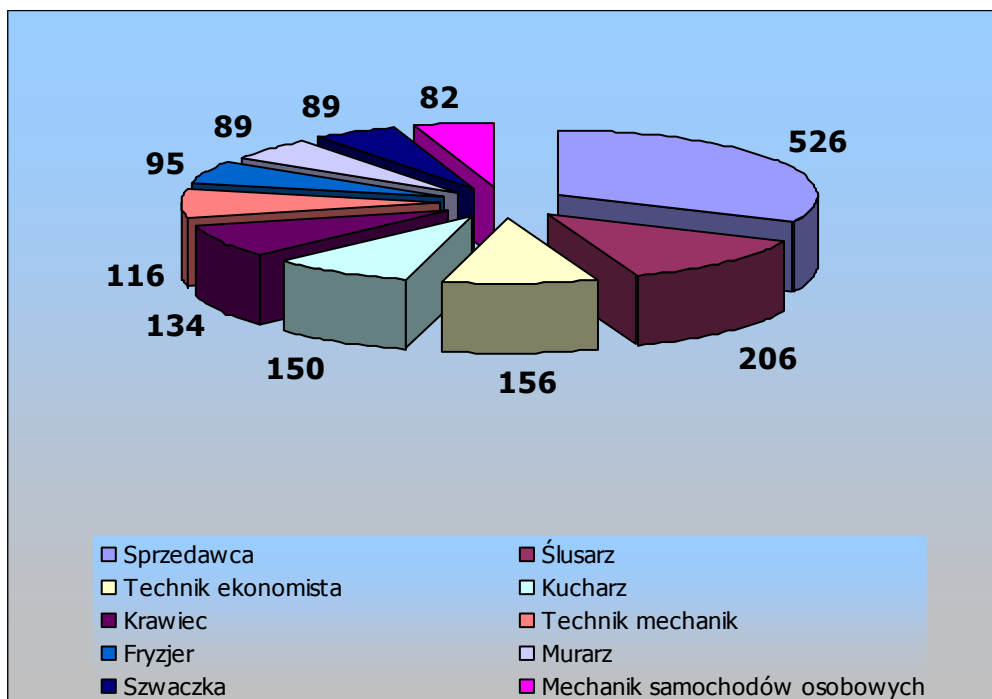
Liczba osób zarejestrowanych	Koniec czerwca 2011	Koniec grudnia 2011	Koniec czerwca 2012
ogółem	6156	6536	6035
bez zawodu	1225	948	841

Analizując powyższą tabelę można zauważyć, że liczba osób bez zawodu na koniec czerwca 2012 zmniejszyła się o 107 osób w porównaniu z końcem grudnia 2011, natomiast liczba osób posiadających zawód uległa zmniejszeniu o 394 osób. Oznacza to, że w ewidencji osób bezrobotnych nastąpił znaczny spadek osób posiadających zawód. Ponad 65 % zarejestrowanych osób bez zawodu stanowiły kobiety.

Analiza poniższej tabeli wskazuje, że bezrobocie w powiecie ostrowskim dotyczy zarówno osób z wykształceniem zasadniczym zawodowym, średnim jak i wyższym. Lista rankingowa najliczniej zarejestrowanych bezrobotnych na koniec czerwca 2012 nie uległa dużym zmianom. Głównie dotyczyły one miejsc rankingowych poszczególnych zawodów.

Tabela nr 3*Zawody, w których rejestruje się najwyższa liczba osób bezrobotnych wg stanu na koniec czerwca 2012 roku*

Lp.	Kod zawodu	Nazwa zawodu	Liczba bezrobotnych według stanu na koniec czerwca 2012
1.	"522301"	Sprzedawca	526
2.	"722204"	Ślusarz	206
3.	"331403"	Technik ekonomista	156
4.	"512001"	Kucharz	150
5.	"753105"	Krawiec	134
6.	"311504"	Technik mechanik	116
7.	"514101"	Fryzjer	95
8.	"711202"	Murarz	89
9.	"753303"	Szwaczka	89
10.	"723105"	Mechanik samochodów osobowych	82
11.	"515303"	Robotnik gospodarczy	71
12.	"512002"	Kucharz małej gastronomii	69
13.	"751201"	Cukiernik	69
14.	"322002"	Technik żywienia i gospodarstwa domowego	65
15.	"723103"	Mechanik pojazdów samochodowych	65
16.	"311924"	Technik technologii odzieży	63
17.	"513101"	Kelner	59
18.	"752205"	Stolarz	56
19.	"314207"	Technik rolnik	53
20.	"713101"	Malarz - tapeciarsz	50
21.	"713102"	Malarz budowlany	50
22.	"311303"	Technik elektryk	48
23.	"931301"	Robotnik budowlany	44
24.	"311408"	Technik elektronik	43
25.	"311204"	Technik budownictwa	40
26.	"721207"	Spawacz ręczny gazowy	40
27.	"411004"	Technik prac biurowych	39
28.	"722314"	Tokarz w metalu	38
29.	"242218"	Specjalista do spraw badań społeczno-ekonomicznych	36
30.	"751204"	Piekarz	36
31.	"263304"	Politolog	35
32.	"235107"	Pedagog	34
33.	"263102"	Ekonomista	33
34.	"961302"	Robotnik placowy	33
35.	"242217"	Specjalista administracji publicznej	32
36.	"243106"	Specjalista do spraw marketingu i handlu	30
37.	"522305"	Technik handlowiec	30
38.	"613003"	Rolnik	30



Wykres nr 2

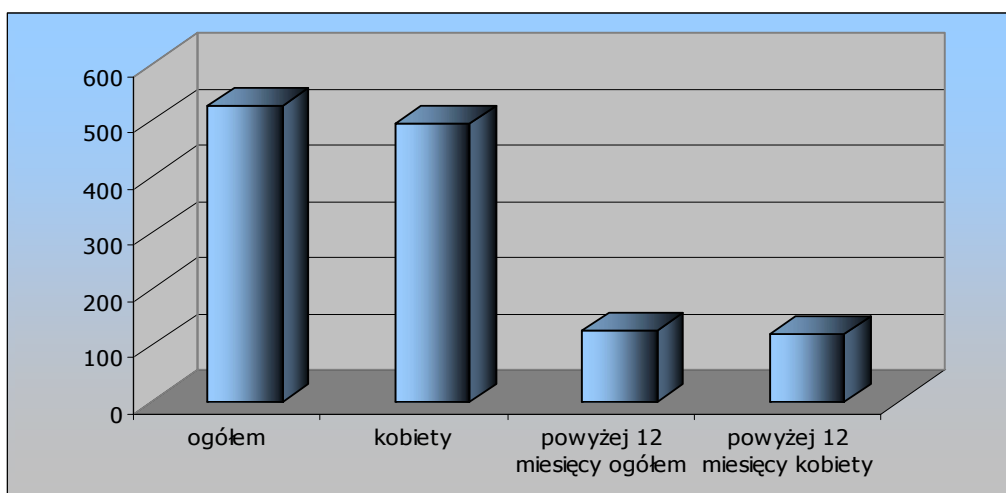
Zestawienie 10 zawodów, w których rejestruje się najwyższa liczba osób

Wśród osób, które posiadały zawód, niezmiennie na pierwszym miejscu pozostaje **sprzedawca**. Ponieważ zawód ten już długo znajduje się na pierwszym miejscu w rankingu warto dokładnie przeanalizować ten fakt. Wśród 526 osób z tym zawodem, 494 osoby to kobiety, co stanowi 93,9% sprzedawców ogółem. Ponadto 125 sprzedawców jest zarejestrowanych powyżej 12 miesięcy, z czego 120 to kobiety.

Tabela nr 4

Charakterystyka liczby sprzedawców na koniec czerwca 2012 roku

Sprzedawca	Stan na koniec czerwca 2012
ogółem	526
kobiety	494
powyżej 12 miesięcy ogółem	125
powyżej 12 miesięcy kobiety	120



Wykres nr 3

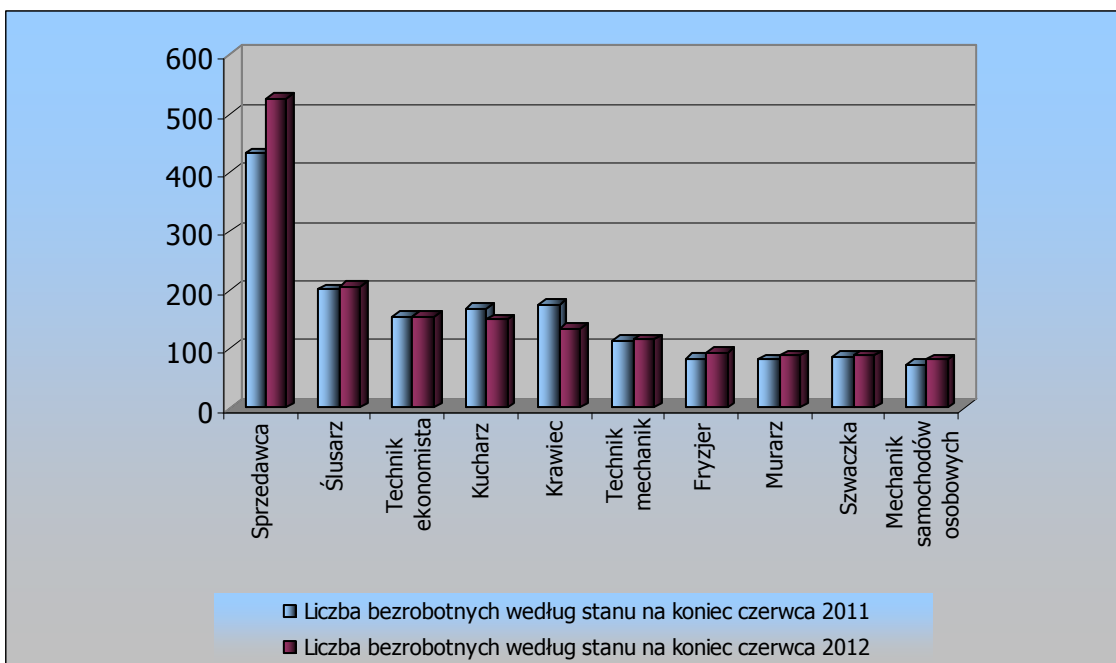
Charakterystyka liczby sprzedawców na koniec czerwca 2012 roku

Przyjrzyjmy się również jak przedstawia się ruch w liczbie osób zarejestrowanych w najliczniejszych zawodach uwzględniając 10 najliczniejszych pozycji na koniec czerwca 2012 roku. Można zauważyć, że spośród 10 analizowanych zawodów odnotowano wzrost liczby osób bezrobotnych wg stanu na koniec czerwca 2011 roku w zawodzie sprzedawcy o 93 osoby, fryzjera wzrost o 12 osób, murarza o 7 osób, technika mechanika o 2 osoby oraz w zawodzie ślusarza o 5 osób. Natomiast tylko w dwóch zawodach odnotowano spadek - kucharza o 19 osób oraz krawca, w którym odnotowano największy spadek, bo aż o 41 osób (przy jednoczesnym wzroście o 1 osobę w zawodzie szwaczki). W grupie zawodowej technika ekonomisty nie odnotowuje się zmian. Dodatkowo obrazuje to poniżej tabela i wykres.

Tabela nr 5

Ruch w liczbie bezrobotnych w zawodach, w których figuruje najwyższa liczba osób

Lp.	Kod zawodu	Nazwa zawodu	Liczba bezrobotnych według stanu na koniec czerwca 2011	Liczba bezrobotnych według stanu na koniec czerwca 2012	Wzrost/spadek
1.	522301	Sprzedawca	433	526	+93
2.	722204	Ślusarz	201	206	+5
3.	331403	Technik ekonomista	156	156	0
4.	512001	Kucharz	169	150	-19
5.	753105	Krawiec	175	134	-41
6.	311504	Technik mechanik	114	116	+2
7.	514101	Fryzjer	83	95	+12
8.	711202	Murarz	82	89	+7
9.	753303	Szwaczka	88	89	+1
10.	723105	Mechanik samochodów osobowych	73	82	+9



Wykres nr 4

Porównanie stanu bezrobotnych na koniec czerwca 2011 roku i na koniec czerwca 2012 roku

Struktura bezrobotnych kobiet wg zawodów

Analogicznie do lat ubiegłych ponad połowę bezrobotnych osób zarejestrowanych w Powiatowym Urzędzie Pracy w Ostrowie Wielkopolskim stanowiły na koniec czerwca 2012 roku kobiety. Na 6035 zarejestrowanych osób, liczba kobiet wynosiła 3498, co stanowi prawie 58% ogółu zarejestrowanych.

Tabela nr 6

Zestawienie liczbowe osób w poszczególnych kategoriach z uwzględnieniem kobiet

Kategorie osób	Koniec czerwca 2012
Zarejestrowani ogółem	6035
Zarejestrowane kobiety	3498
Zarejestrowani absolwenci ogółem	195
Zarejestrowani absolwenci-kobiety	135
Zarejestrowani powyżej 12 m-cy ogółem	1254
Zarejestrowane powyżej 12 m-cy kobiety	838

Analizując dane z tabeli i mając na uwadze zestawienia lat poprzednich można wywnioskować, że bezrobocie w powiecie ostrowskim jest szczególnie dotkliwe właśnie dla kobiet. Ponadto wg stanu na koniec czerwca 2012 roku, 15,7% z zarejestrowanych kobiet w powiecie ostrowskim nie posiadało zawodu.

Jeśli chodzi o zawody, w których najliczniej rejestrują się kobiety, pierwsze pozycje z listy rankingowej pozostają prawie niezmiennie. Nadal najliczniejsze zawody to wspomniany już wcześniej sprzedawca oraz technik ekonomista, krawiec, kucharz, i fryzjer. W porównaniu z latami ubiegłymi niżej wymienione zawody różnią się tylko miejscami w rankingu.

Liczbowo przedstawia się to następująco:

Tabela nr 7

Zestawienie 20 najliczniejszych zawodów reprezentowanych przez bezrobotne kobiety

Lp.	Kod zawodu	Nazwa zawodu	Liczba bezrobotnych kobiet wg stanu na koniec czerwca 2012
1.	"522301"	Sprzedawca	494
2.	"331403"	Technik ekonomista	144
3.	"753105"	Krawiec	131
4.	"512001"	Kucharz	130
5.	"514101"	Fryzjer	94
6.	"753303"	Szwaczka	87
7.	"311924"	Technik technologii odzieży	63
8.	"322002"	Technik żywienia i gospodarstwa domowego	56
9.	"513101"	Kelner	54
10.	"512002"	Kucharz małej gastronomii	51
11.	"751201"	Cukiernik	47
12.	"411004"	Technik prac biurowych	36
13.	"515303"	Robotnik gospodarczy	36
14.	"314207"	Technik rolnik	35
15.	"722204"	Ślusarz	35
16.	"235107"	Pedagog	31
17.	"242218"	Specjalista do spraw badań społeczno-ekonomicznych	27
18.	"311504"	Technik mechanik	27
19.	"522305"	Technik handlowiec	27
20.	"263304"	Politolog	26

W poniższej tabeli znajduje się zestawienie 10 najliczniejszych spośród nich, z uwzględnieniem końca czerwca 2011 roku i końca czerwca 2012 roku. Największe zmiany – spadek liczby kobiet, zauważamy w zawodzie krawca (- 41 kobiet) oraz kucharza (- 28 kobiety). Wzrosła natomiast liczba zarejestrowanych kobiet w zawodzie sprzedawcy (+90 kobiet).

Tabela nr 8

Ruch w liczbie kobiet w zawodach, w których figuruje najwyższa liczba zarejestrowanych w PUP

Lp.	Kod zawodu	Nazwa zawodu	Liczba bezrobotnych kobiet wg stanu na koniec czerwca 2011	Liczba bezrobotnych kobiet wg stanu na koniec czerwca 2012	Wzrost/spadek
1.	"522301"	Sprzedawca	404	494	+90
2.	"753105"	Krawiec	172	131	-41
3.	"512001"	Kucharz	158	130	-28
4.	"331403"	Technik ekonomista	143	144	+1
5.	"753303"	Szwaczka	88	87	-1
6.	"514101"	Fryzjer	83	94	+11
7.	"311924"	Technik technologii odzieży	67	63	-4
8.	"322002"	Technik żywienia i gospodarstwa domowego	67	56	-11
9.	"513101"	Kelner	53	54	+1
10.	"512002"	Kucharz małej gastronomii	52	51	-1

Wzrost liczby zarejestrowanych kobiet odnotowano również w zawodzie fryzjer oraz w zawodach technik ekonomista i kelner. Spadek natomiast pojawił się w zawodzie technik żywienia i gospodarstwa domowego (niewielki w zawodach kelner oraz kucharz małej gastronomii).

Struktura absolwentów wg zawodów

Według stanu na koniec czerwca 2012 roku w Powiatowym Urzędzie Pracy w Ostrowie Wielkopolskim było zarejestrowanych 195 absolwentów. Liczba ta stanowi 3,2% wszystkich zarejestrowanych bezrobotnych.

Analizując poniższą tabelę można zauważyć, że liczba absolwentów na koniec czerwca 2012 zmniejszyła się o 27 osób w porównaniu z końcem czerwca 2011.

Tabela nr 9

Zestawienie absolwentów z osobami zarejestrowanymi ogółem

Liczba osób zarejestrowanych	koniec czerwca 2011	koniec czerwca 2012
ogółem	6156	6035
absolwenci	222	195

W I półroczu 2012 roku, podobnie jak w latach poprzednich odnotowano rejestrację młodych bezrobotnych, 47% zarejestrowanych bezrobotnych absolwentów nie posiada zawodu. Częściowo są to osoby z wykształceniem średnim ogólnokształcącym, a częściowo są to młodzi bezrobotni, którzy w wyniku braku dyplomu potwierdzającego kwalifikacje zawodowe w wyuczonym zawodzie byli uznawani za osoby bezrobotne bez zawodu.

Natomiast wśród absolwentów posiadających zawód najliczniej reprezentowaną grupą bezrobotnych są sprzedawcy. W tym zawodzie zarejestrowane były tylko kobiety.

Na 2 pozycji rankingowej pojawiają się bezrobotni – absolwenci szkół wyższych. Najliczniejszą grupę stanowili absolwenci w zawodzie pedagoga, gdzie na 6 osób zarejestrowanych w tym zawodzie 5 to kobiety. Następnym zawodem w rankingu byli specjaliści do spraw badań społeczno-ekonomicznych, na 4 osoby zarejestrowane 2 to kobiety.

Tabela nr 10

Bezrobotni absolwenci według zawodu zarejestrowani na koniec czerwca 2012 roku

Lp.	Kod zawodu	Nazwa zawodu	Absolwenci ogółem	Absolwenci kobiety
1.	"522301"	Sprzedawca	7	7
2.	"235107"	Pedagog	6	5
3.	"242218"	Specjalista do spraw badań społeczno-ekonomicznych	4	2
4.	"211402"	Geograf	3	3
5.	"228301"	Fizjoterapeuta	3	2
6.	"242217"	Specjalista administracji publicznej	3	1
7.	"242224"	Specjalista do spraw stosunków międzynarodowych	3	3
8.	"263304"	Politolog	3	3
9.	"264302"	Filolog - filologia obcojęzyczna	3	3
10.	"751201"	Cukiernik	3	1
11.	"216101"	Architekt	2	0
12.	"225101"	Lekarz weterynarii	2	0
13.	"228203"	Specjalista bezpieczeństwa i higieny pracy	2	0
14.	"242222"	Specjalista do spraw organizacji usług gastronomicznych, hotelarskich i turystycznych	2	2
15.	"513101"	Kelner	2	1
16.	"514101"	Fryzjer	2	2

Analizując dane z powyższej tabeli można zauważyć, że najwyższy odsetek wśród zarejestrowanych absolwentów posiadających zawód stanowią kobiety.

Porównując stan bezrobotnych absolwentów zarejestrowanych w końcu grudnia 2011 roku ze stanem na koniec czerwca 2012 roku można zauważyć zmianę na pierwszych miejscach rankingowych.

W grudniu 2011 roku pierwsze pięć miejsc zajmowały następujące zawody:

- Fryzjer,
- Sprzedawca,
- Kucharz małej gastronomii,
- Cukiernik,
- Malarz – tapeciarnik.

Natomiast na koniec czerwca 2012 roku ranking ten przedstawiał się następująco:

- Sprzedawca,
- Pedagog,
- Specjalista do spraw badań społeczno-ekonomicznych,
- Geograf, fizjoterapeuta, specjalista administracji publicznej, specjalista do spraw stosunków międzynarodowych, politolog, filolog - filologia obcojęzyczna, cukiernik.

Na podstawie powyższych danych można zauważyć, iż obecnie posiadanie wyższego wykształcenia nie gwarantuje szybszego podjęcia zatrudnienia.

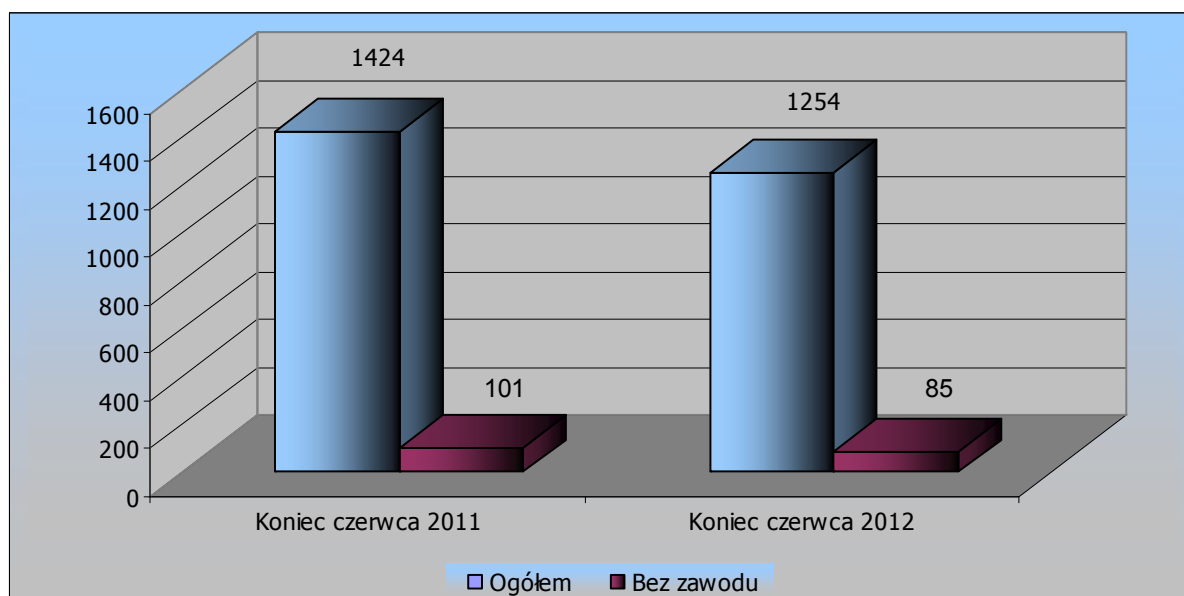
Struktura bezrobotnych figurujących w ewidencji powyżej 12 miesięcy

Bezrobotni zarejestrowani powyżej 12 miesięcy na koniec czerwca 2012 roku stanowili liczbę 1254 osób, w tym 838 osób to kobiety. Porównując te dane z zestawieniem z I półrocza 2011 roku zauważa się zmiany wśród osób zarejestrowanych ogółem oraz osób nie posiadających zawodu.

Tabela nr 11

Zestawienie bezrobotnych zarejestrowanych powyżej 12 miesięcy w I półroczu 2011 i 2012 roku

Bezrobotni zarejestrowani powyżej 12 miesięcy	Koniec czerwca 2011	Koniec czerwca 2012
Ogółem	1424	1254
Bez zawodu	101	85



Wykres nr 5

Zestawienie bezrobotnych zarejestrowanych powyżej 12 miesięcy w I półroczu 2011 i 2012 roku

Osoby długotrwale bezrobotne na koniec czerwca 2011 roku stanowiły 23,1% ogółu zarejestrowanych, natomiast na koniec czerwca 2012 roku stanowiły prawie 20,8 %, tak więc ich liczba nieznacznie spadła.

Liczną grupę wśród osób długotrwale bezrobotnych stanowiły osoby nie posiadające zawodu.

Wśród osób zarejestrowanych w Powiatowym Urzędzie Pracy w Ostrowie Wielkopolskim powyżej 12 miesięcy czołowe miejsca zajmowali:

- sprzedawcy,
- ślusarze,
- kucharze,
- krawcy,
- technicy ekonomiści.

Tabela nr 12

Bezrobotni zarejestrowani powyżej 12 miesięcy w PUP z uwzględnieniem kobiet

Lp.	Kod zawodu	Nazwa zawodu	Liczba zarejestrowanych powyżej 12 miesięcy ogółem	Liczba zarejestrowanych powyżej 12 miesięcy kobiety
1.	"522301"	Sprzedawca	125	120
2.	"722204"	Ślusarz	49	13
3.	"512001"	Kucharz	44	43
4.	"753105"	Krawiec	39	38
5.	"331403"	Technik ekonomista	37	34
6.	"311504"	Technik mechanik	25	9
7.	"514101"	Fryzjer	20	20
8.	"723105"	Mechanik samochodów osobowych	19	0
9.	"753303"	Szwaczka	18	18
10.	"314207"	Technik rolnik	17	12
11.	"515303"	Robotnik gospodarczy	17	11
12.	"751201"	Cukiernik	17	15
13.	"513101"	Kelner	16	16
14.	"711202"	Murarz	16	0
15.	"311924"	Technik technologii odzieży	13	13
16.	"512002"	Kucharz małej gastronomii	13	12
17.	"322002"	Technik żywienia i gospodarstwa domowego	12	11
18.	"721207"	Spawacz ręczny gazowy	12	1
19.	"932911"	Robotnik pomocniczy w przemyśle przetwórczym	12	11
20.	"311204"	Technik budownictwa	11	4
21.	"311408"	Technik elektronik	11	3
22.	"411004"	Technik prac biurowych	11	11
23.	"961302"	Robotnik placowy	11	6
24.	"931301"	Robotnik budowlany	10	0

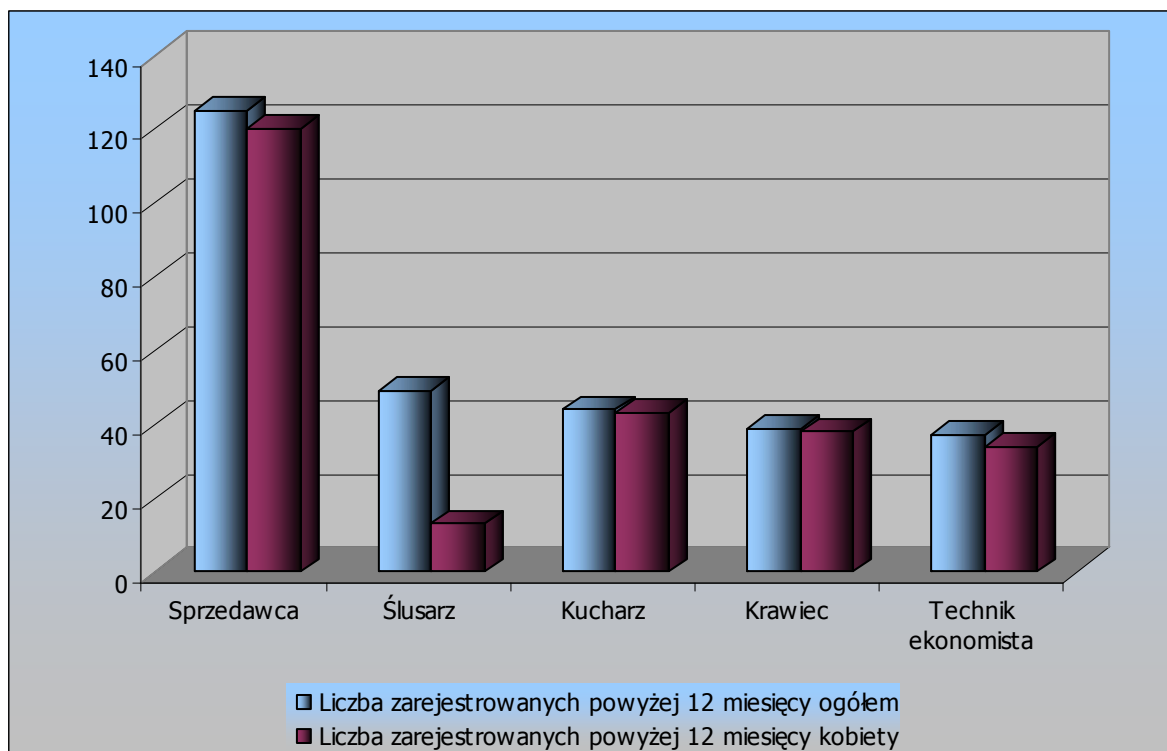
Tabela nr 13

Ruch w liczbie osób figurujących w ewidencji powyżej 12 miesięcy

Lp.	Kod zawodu	Nazwa zawodu	Stan na koniec czerwca 2011	Stan na koniec czerwca 2012	Wzrost/spadek
1.	"522301"	Sprzedawca	127	125	-2
2.	"722204"	Ślusarz	66	49	-17
3.	"753105"	Krawiec	61	39	-22
4.	"512001"	Kucharz	42	44	+2
5.	"331403"	Technik ekonomista	40	37	-3

Analizując powyższą tabelę warto zwrócić uwagę na fakt, iż nastąpiła znacząca zmiana dotycząca bezrobotnych w zawodzie sprzedawcy. Wśród osób zarejestrowanych powyżej 12 miesięcy, zawód ten do tej pory był najliczniej napływającym do urzędu pracy. Porównując stan na koniec czerwca 2012 roku do lat poprzednich, zauważyć można niewielki spadek osób zarejestrowanych w analizowanej grupie bezrobotnych.

Znaczący spadek zarejestrowanych osób bezrobotnych można natomiast zauważyć w zawodzie krawca (spadek o 22 osób) oraz ślusarza (spadek o 17 osób).



Wykres nr 6

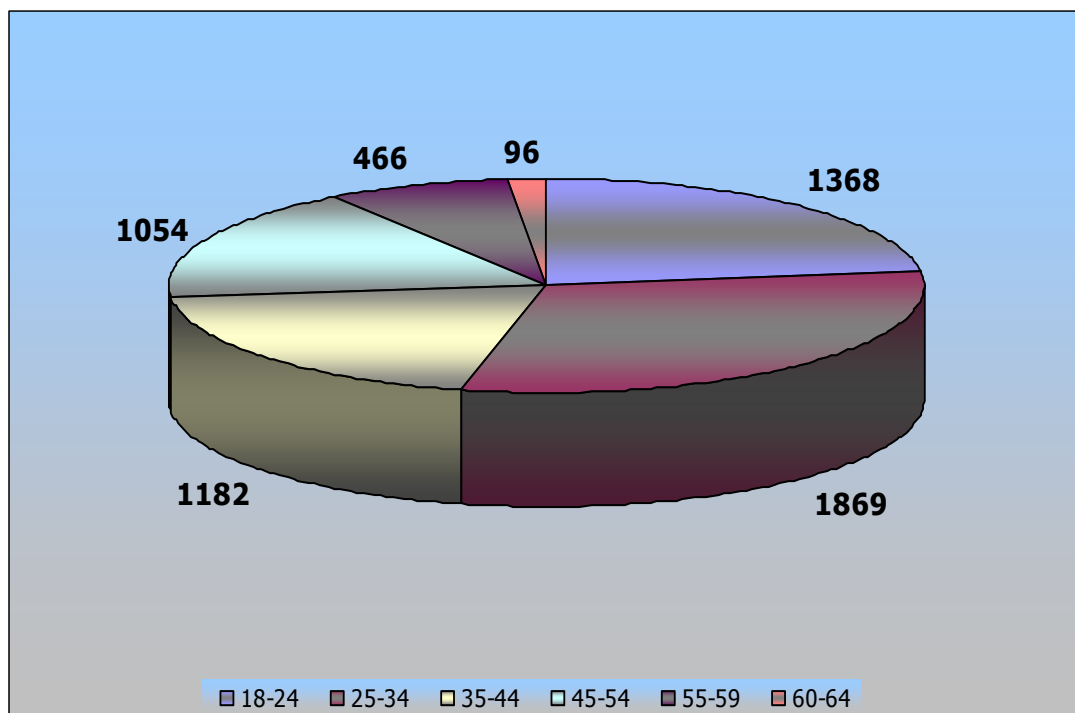
Czołowe 5 miejsc, które zajmują bezrobotni zarejestrowani powyżej 12 miesięcy w PUP z uwzględnieniem kobiet

Struktura stanu bezrobotnych wg grup zawodowych w powiecie ostrowskim na koniec czerwca 2012 roku

W oparciu o sprawozdawczość rynku pracy wg stanu na **koniec czerwca 2012 roku** przeanalizujemy strukturę bezrobotnych wg wieku, wykształcenia, czasu pozostawania bez pracy i stażu pracy ogółem.

Struktura bezrobotnych wg **wieku** na koniec czerwca 2012 roku

wiek 18-24:	1368 osób
wiek 25-34:	1869 osób
wiek 35-44:	1182 osoby
wiek 45-54:	1054 osoby
wiek 55-59:	466 osoby
wiek 60-64:	96 osób

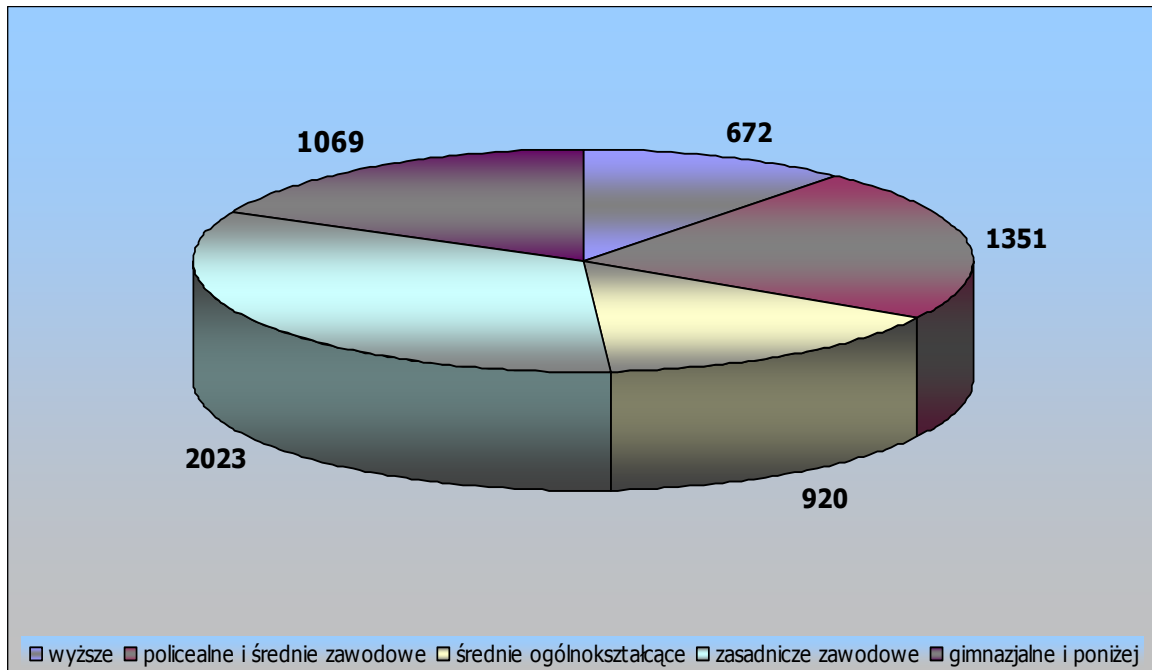


Wykres nr 7

Struktura bezrobotnych wg wieku na koniec czerwca 2012 roku

Struktura bezrobotnych wg **wykształcenia** na koniec czerwca 2012 roku

wyższe:	672 osoby
policealne i średnie zawodowe:	1351 osób
średnie ogólnokształcące:	920 osób
zasadnicze zawodowe:	2023 osoby
gimnazjalne i poniżej:	1069 osób

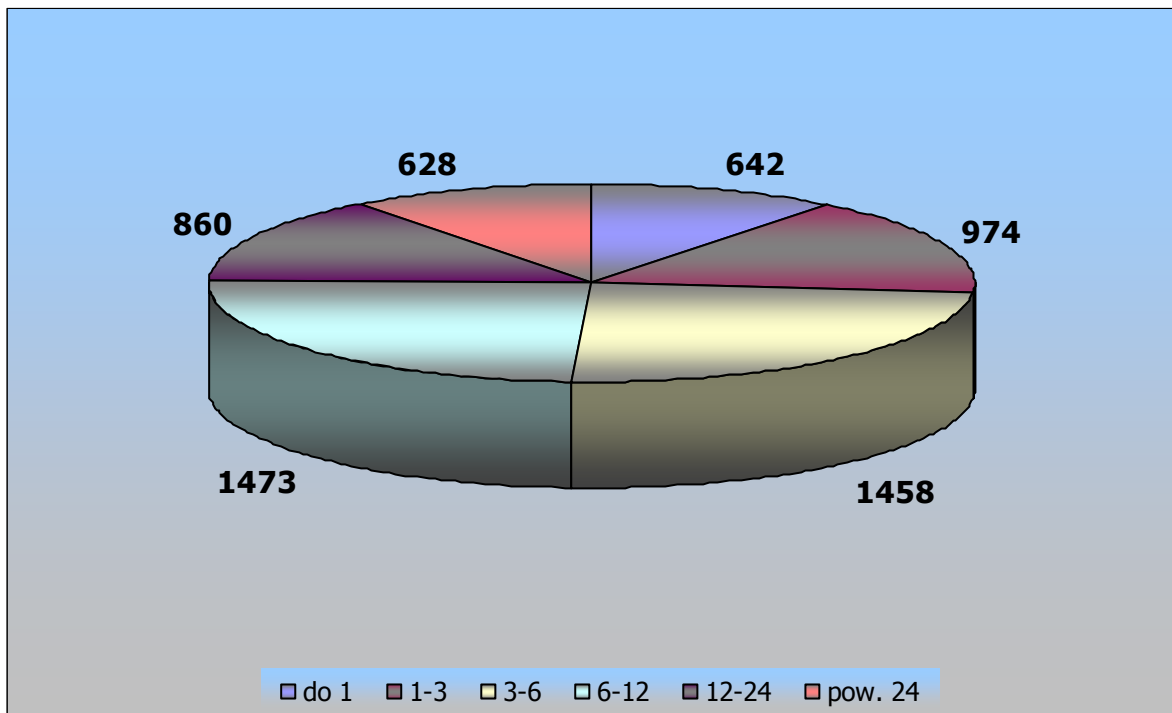


Wykres nr 8

Struktura bezrobotnych wg wykształcenia na koniec czerwca 2012 roku

Struktura bezrobotnych wg **czasu pozostawania bez pracy** na koniec czerwca 2012 roku

do 1 miesiąca:	642 osoby
od 1 do 3 miesięcy:	974 osoby
od 3 do 6 miesięcy:	1458 osób
od 6 do 12 miesięcy:	1473 osoby
od 12 do 24 miesięcy:	860 osób
pow. 24 miesięcy:	628 osób

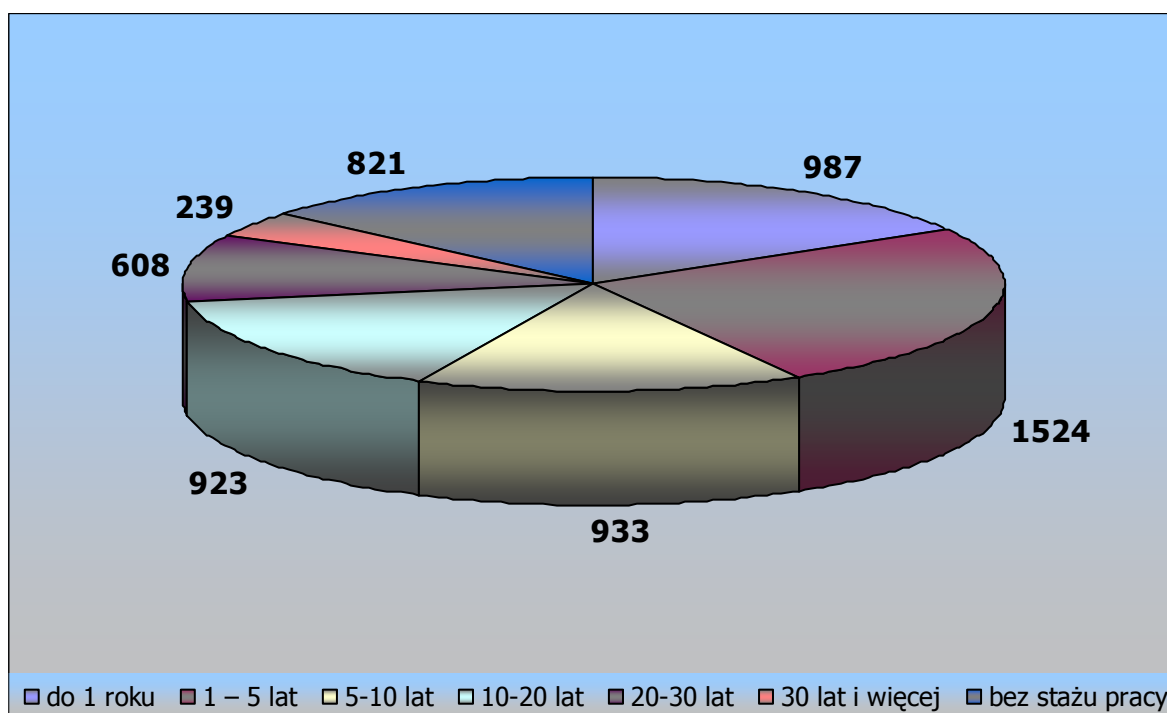


Wykres nr 9

Struktura bezrobotnych wg czasu pozostawania bez pracy na koniec czerwca 2012 roku

Struktura bezrobotnych wg **stażu pracy ogółem** na koniec czerwca 2012 roku

do 1 roku:	987 osób
1 – 5 lat:	1524 osoby
5-10 lat:	933 osoby
10-20 lat:	923 osoby
20-30 lat:	608 osób
30 lat i więcej:	239 osób
bez stażu pracy:	821 osób



Wykres nr 10

Struktura bezrobotnych wg stażu pracy ogółem na koniec czerwca 2012 roku

W końcu I półrocza 2012 roku statystyczny bezrobotny to osoba w wieku 25-34 lat, z wykształceniem zasadniczym zawodowym, posiadający stosunkowo krótki staż pracy 1-5 lat, pozostający bez pracy od 6-12 miesięcy. Podobna sytuacja miała miejsce na koniec czerwca 2011 roku.

Analizując strukturę bezrobotnych w powiecie ostrowskim w grupach zawodowych wg stanu na koniec czerwca 2012 roku zauważamy zmianę na pozycji pierwszej uwzględniając grupy duże.

W porównaniu z poprzednimi raportami najliczniejszą grupę zawodową stanowią sprzedawcy i pokrewni, a wśród nich najliczniejszą podgrupą są sprzedawcy sklepowi (ekspedienci).

Kolejną dużą grupę zawodową stanowią robotnicy obróbki metali, mechanicy maszyn i urządzeń i pokrewni, a wśród nich najliczniejszymi podgrupami są:

- ślusarze i pokrewni,
- mechanicy pojazdów samochodowych,
- spawacze i pokrewni,
- ustawiacze i operatorzy obrabiarek do metali i pokrewni.

Tabela nr 14

Struktura bezrobotnych wg grup zawodowych w powiecie ostrowskim – stan na koniec czerwca 2012 z uwzględnieniem grup elementarnych

Kod grupy dużej	Nazwa grupy dużej	Odsetek ogółem w %	Kod grupy elementarnej	Nazwa grupy elementarnej	Odsetek ogółem w %
"52"	Sprzedawcy i pokrewni	11,2789	"5223"	Sprzedawcy sklepowi (ekspedienci)	10,7398
"72"	Robotnicy obróbki metali, mechanicy maszyn i urządzeń i pokrewni	11,1283	"7222"	Ślusarze i pokrewni	4,0624
"75"	Robotnicy w przetwórstwie spożywczym, obróbce drewna, produkcji wyrobów tekstylnych i pokrewni	10,1465	"7531"	Krawcy, kuśnierze, kapelusznicy i pokrewni	2,5799
"51"	Pracownicy usług osobistych	10,0694	"5120"	Kucharze	4,2357
"31"	Średni personel nauk fizycznych, chemicznych i technicznych	9,3955	"3115"	Technicy mechanicy	2,5799

Sytuacja stanu bezrobotnych kobiet wg dużych grup zawodowych nie uległa zmianie. Jeżeli chodzi o pierwsze miejsce, to na czele znajduje się nadal grupa sprzedawców i pokrewnych, w której dominującą grupą elementarną są sprzedawcy sklepowi (ekspedienci).

Na drugim miejscu w grupie pracowników usług osobistych niezmiennie zauważalna jest podgrupa: kucharzy, fryzjerów, kelnerów, kosmetyczek i pokrewnych.

Tabela nr 15

Struktura bezrobotnych kobiet wg grup zawodowych w powiecie ostrowskim – stan na koniec czerwca 2012 roku z uwzględnieniem grup elementarnych

Kod grupy dużej	Nazwa grupy dużej	Odsetek kobiet w %	Kod grupy elementarnej	Nazwa grupy elementarnej	Odsetek kobiet w %
"52"	Sprzedawcy i pokrewni	18,4394	"5223"	Sprzedawcy sklepowi (ekspedienci)	17,7275
"51"	Pracownicy usług osobistych	14,9152	"5120"	Kucharze	6,1695
"75"	Robotnicy w przetwórstwie spożywczym, obróbce drewna, produkcji wyrobów tekstylnych i pokrewni	11,2882	"7531"	Krawcy, kuśnierze, kapelusznicy i pokrewni	4,5085
"31"	Średni personel nauk fizycznych, chemicznych i technicznych	7,2204	"3119"	Technicy nauk fizycznych i technicznych gdzie indziej niesklasyfikowani	2,4407
"33"	Średni personel do spraw biznesu i administracji	6,8475	"3314"	Średni personel do spraw statystyki i dziedzin pokrewnych	5,322

Struktura bezrobotnych kobiet według grup zawodowych na koniec grudnia 2011 roku i koniec czerwca 2012 roku nie uległa zmianie. Najliczniejsze grupy duże i ich grupy elementarne pozostały na swoich pozycjach, nastąpił znaczący wzrost zarejestrowanych kobiet w grupie zawodowej sprzedawców i pokrewnych w przeliczeniu do ogółu zarejestrowanych kobiet.

Badając strukturę zarejestrowanych absolwentów wg grup zawodowych w powiecie ostrowskim na koniec czerwca 2012 roku można zauważyć, że wśród ogółu absolwentów, pierwszą dominującą grupę stanowią specjaliści do spraw ekonomicznych i zarządzania. Grupy elementarne dominujące w obrębie tej grupy dużej to:

- Specjaliści do spraw administracji i rozwoju,
- Specjaliści do spraw zarządzania zasobami ludzkimi,
- Specjaliści do spraw zarządzania i organizacji.

Należy również zwrócić uwagę na kolejne nowe duże grupy, które weszły do listy rankingowej.

Najsilniej reprezentowaną grupą, która weszła na listę rankingową, są specjaliści do spraw zdrowia, w której dominującą stała się podgrupa: fizjoterapeuci. Kolejną nową grupą w rankingu reprezentują specjaliści nauczania i wychowania, z podgrupą dominującą wizytatorzy i specjaliści metod nauczania. W/w wyjaśnienia obrazuje poniższa tabela.

Tabela nr 16

Struktura bezrobotnych absolwentów wg grup zawodowych w powiecie ostrowskim – stan na koniec czerwca 2012 roku z uwzględnieniem grup elementarnych

Kod grupy dużej	Nazwa grupy dużej	Odsetek absolwentów w %	Kod grupy elementarnej	Nazwa grupy elementarnej	Odsetek absolwentów w %
"24"	Specjaliści do spraw ekonomicznych i zarządzania	26,2133	"2422"	Specjaliści do spraw administracji i rozwoju	12,6211
"26"	Specjaliści z dziedziny prawa, dziedzin społecznych i kultury	12,6215	"2633"	Filozofowie, historycy i politolodzy	4,8544
"22"	Specjaliści do spraw zdrowia	9,7087	"2283"	Fizjoterapeuci	2,9126
"23"	Specjaliści nauczania i wychowania	9,7086	"2351"	Wizytatorzy i specjaliści metod nauczania	5,8252
"21"	Specjaliści nauk fizycznych, matematycznych i technicznych	8,7379	"2114"	Specjaliści nauk o Ziemi	2,9126

W analizowanej strukturze bezrobotnych zarejestrowanych powyżej 12 miesięcy zauważamy, że na pierwszym miejscu znajduje się niezmiennie duża grupa o kodzie 52 sprzedawcy i pokrewni. Na długotrwałe bezrobocie wskazuje również grupa zawodowa pracownicy usług osobistych, ze swoimi elementarnymi dominującymi grupami: kucharze i fryzjerzy. Robotnicy obróbki metali, mechanicy maszyn i urządzeń i pokrewni stanowią kolejną dużą grupę, gdzie najwyższy odsetek znajduje się w podgrupie ślusarze i pokrewni. Grupa - średni personel nauk fizycznych, chemicznych i technicznych, w której dominuje grupa elementarna: technicy mechanicy, znajduje się na kolejnej pozycji. Ostatnią przedstawioną w tabeli poniżej jest grupa - robotnicy w przetwórstwie spożywczym, obróbce drewna, produkcji wyrobów tekstylnych i pokrewni, będąca na koniec grudnia 2011 roku na drugim miejscu. Rekrutujący się z tej grupy bezrobotni to przede wszystkim zawody należące do podgrup: krawcy, kuśnierze, kapelusznicy i pokrewni oraz piekarze, cukiernicy i pokrewni.

Tabela nr 17

Struktura bezrobotnych zarejestrowanych powyżej 12 m-cy wg grup zawodowych w powiecie ostrowskim – stan na koniec czerwca 2012 roku z uwzględnieniem grup elementarnych

Kod grupy dużej	Nazwa grupy dużej	Odsetek powyżej 12 miesięcy w %	Kod grupy elementarnej	Nazwa grupy elementarnej	Odsetek powyżej 12 miesięcy w %
"52"	Sprzedawcy i pokrewni	11,8069	"5223"	Sprzedawcy sklepowi (ekspedienci)	11,3793
"51"	Pracownicy usług osobistych	11,0351	"5120"	Kucharze	4,8760
"72"	Robotnicy obróbki metali, mechanicy maszyn i urządzeń i pokrewni	10,3508	"7222"	Ślusarze i pokrewni	4,2772
"31"	Średni personel nauk fizycznych, chemicznych i technicznych	9,6664	"3115"	Technicy mechanicy	2,4808
"75"	Robotnicy w przetwórstwie spożywczym, obróbce drewna, produkcji wyrobów tekstylnych i pokrewni	9,3242	"7531"	Krawcy, kuśnierze, kapelusznicy i pokrewni	3,3362

Biorąc pod uwagę całość analizowanych danych można stwierdzić, że duże grupy zawodowe, jak i elementarne, zarówno w strukturze dotyczącej ogółu bezrobotnych, jak i w kolejnych mają tendencję powtarzającą, różne są natomiast miejsca rankingowe oraz odsetek bezrobotnych według tychże grup zawodowych.

Napływ bezrobotnych wg zawodów i grup zawodowych

Bardzo istotną kwestią w celu uzyskania pełniejszego obrazu oraz zaobserwowania tendencji obecnie panujących na lokalnym rynku pracy jest napływ bezrobotnych.

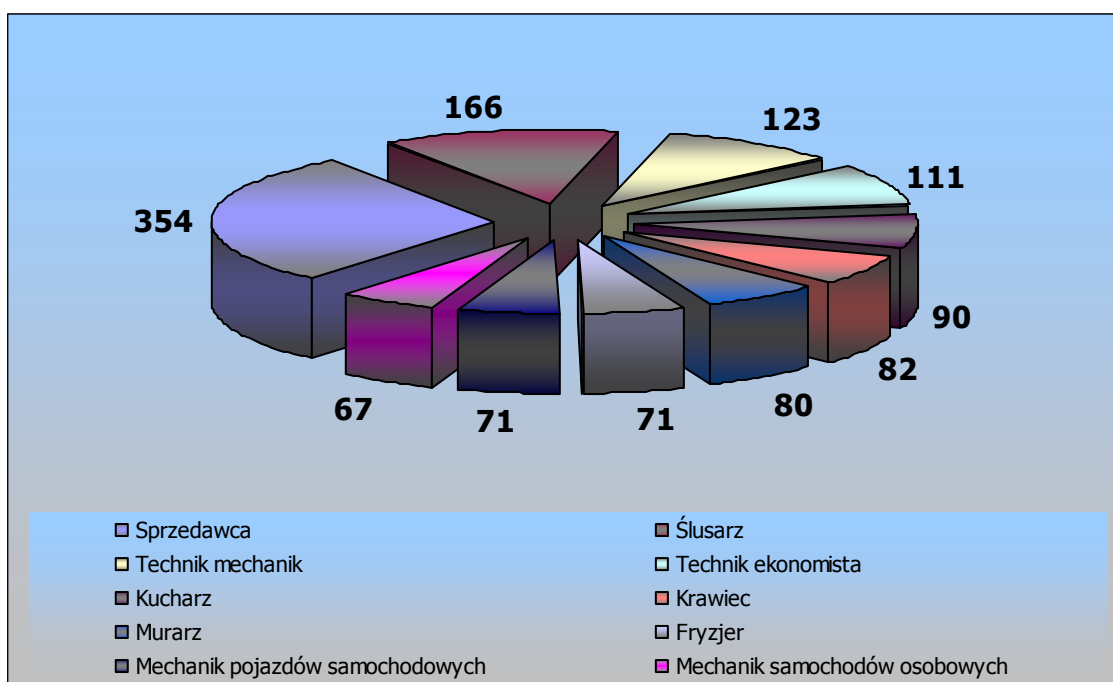
Do analizy wzięto pod uwagę zawody, w których liczba rejestrujących się wyniosła co najmniej 30 osób. Analizując dane na temat napływu bezrobotnych do Powiatowego Urzędu Pracy w I półroczu 2012 roku można wyróżnić zawody, w których liczba osób rejestrujących się jest najwyższa, co przedstawia poniższa tabela.

Tabela nr 18

Napływ bezrobotnych według zawodów w I półroczu 2012 roku

Lp.	Kod zawodu	Nazwa zawodu	Bezrobotni ogółem	w tym		
				kobiety	absolwenci	
					razem	kobiety
1.	"000000"	Bez zawodu	659	353	173	103
2.	"522301"	Sprzedawca	354	321	23	21
3.	"722204"	Ślusarz	166	17	1	0
4.	"311504"	Technik mechanik	123	19	4	0
5.	"331403"	Technik ekonomista	111	104	3	3
6.	"512001"	Kucharz	90	71	1	0
7.	"753105"	Krawiec	82	81	4	4
8.	"711202"	Murarz	80	0	1	0
9.	"514101"	Fryzjer	71	70	17	17
10.	"723103"	Mechanik pojazdów samochodowych	71	0	9	0
11.	"723105"	Mechanik samochodów osobowych	67	0	0	0
12.	"752205"	Stolarz	60	2	6	0
13.	"512002"	Kucharz małej gastronomii	58	37	11	7
14.	"713101"	Malarz - tapeciarski	58	0	4	0
15.	"753303"	Szwaczka	54	52	0	0
16.	"311408"	Technik elektronik	51	11	1	0
17.	"515303"	Robotnik gospodarczy	48	17	1	1
18.	"311303"	Technik elektryk	45	3	1	1
19.	"722314"	Tokarz w metalu	43	9	0	0
20.	"311924"	Technik technologii odzieży	41	41	0	0
21.	"721207"	Spawacz ręczny gazowy	41	4	0	0
22.	"322002"	Technik żywienia i gospodarstwa domowego	38	28	1	1
23.	"513101"	Kelner	38	31	2	1
24.	"931301"	Robotnik budowlany	38	0	1	0
25.	"713102"	Malarz budowlany	36	1	0	0
26.	"751201"	Cukiernik	35	17	8	4
27.	"314207"	Technik rolnik	34	19	3	0
28.	"311204"	Technik budownictwa	33	3	2	0
29.	"751204"	Piekarz	32	7	2	0

Dużą grupę wśród rejestrujących się osób stanowiły, podobnie jak w II półroczu 2011 roku osoby nie posiadające zawodu (659 osób bezrobotnych).



Wykres nr 11

10 pierwszych pozycji napływu bezrobotnych według zawodów w I półroczu 2012 roku

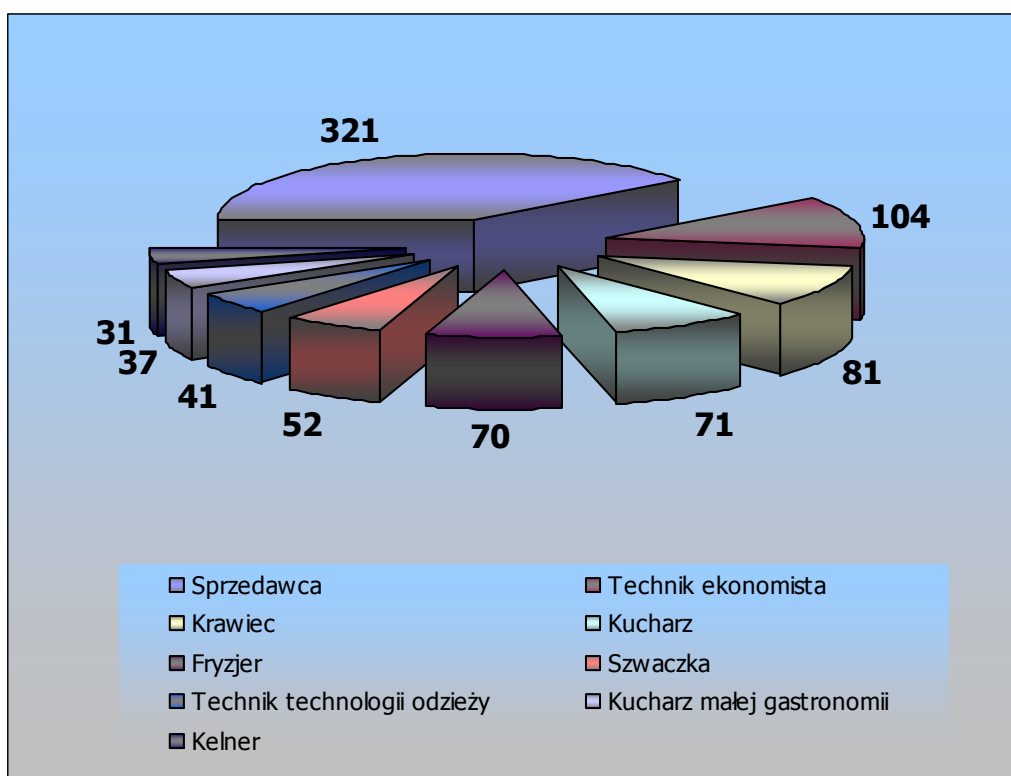
Można zauważyć, że od kilku lat w pierwszej dziesiątce powtarzają się te same zawody. Pierwsze trzy miejsca rankingowe zajmują przedstawiciele takich samych zawodów, jak w II półroczu 2011 roku (sprzedawca, ślusarz, technik mechanik).

Dokonano również analizy napływu bezrobotnych kobiet w I półroczu 2012 roku, których napływ wynosił co najmniej 30 osób. Poniższa tabela pokazuje napływ bezrobotnych kobiet.

Tabela nr 19

Zestawienie zawodów reprezentowanych przez rejestrujące się kobiety w I półroczu 2012 roku

Lp.	Kod zawodu	Nazwa zawodu	Kobiety
1.	"522301"	Sprzedawca	321
2.	"331403"	Technik ekonomista	104
3.	"753105"	Krawiec	81
4.	"512001"	Kucharz	71
5.	"514101"	Fryzjer	70
6.	"753303"	Szwaczka	52
7.	"311924"	Technik technologii odzieży	41
8.	"512002"	Kucharz małej gastronomii	37
9.	"513101"	Kelner	31



Wykres nr 12

9 pierwszych pozycji napływu bezrobotnych kobiet według zawodów w I półroczu 2012 roku

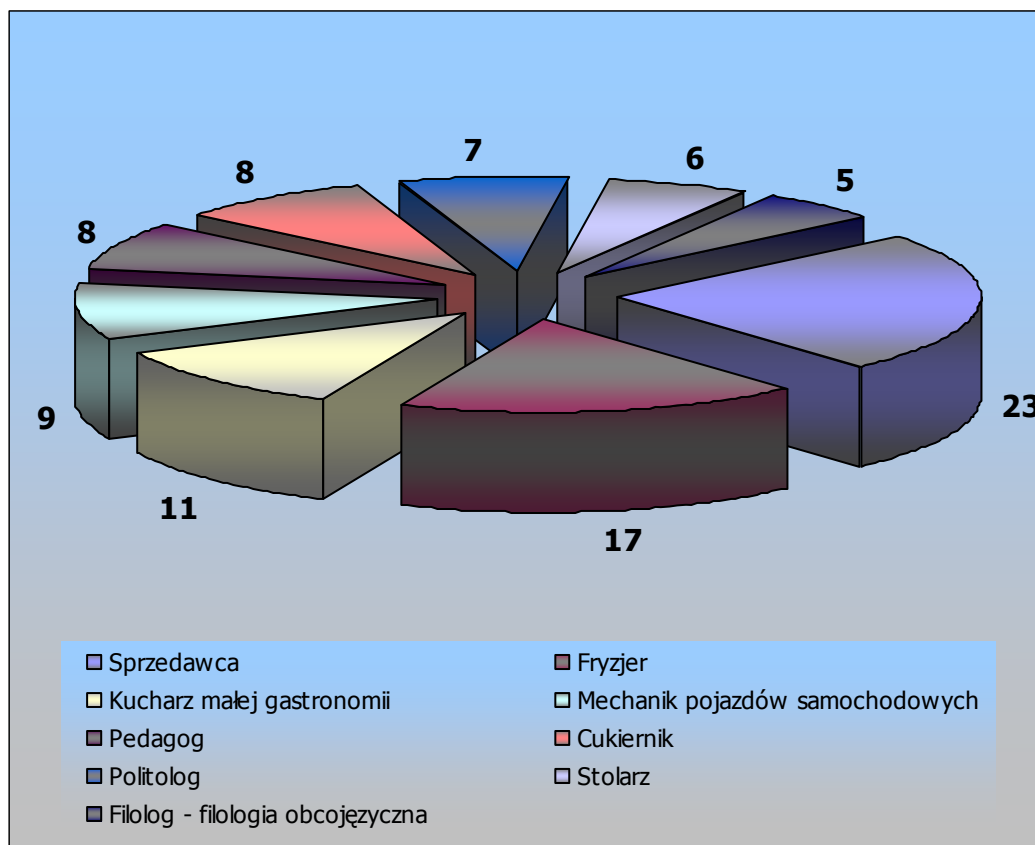
Najliczniejsze zawody, które reprezentowały kobiety rejestrujące się w I półroczu 2012 roku to: sprzedawca, technik ekonomista, krawiec, kucharz, fryzjer i szwaczka. W porównaniu do II półrocza 2011 roku struktura utrzymuje się na podobnym poziomie. W pierwszej szóstce znajdują się takie same zawody, jak w I półroczu 2012 roku.

Analizę napływu zawodów reprezentowanych przez bezrobotnych absolwentów, w których napływ wynosił co najmniej 5 osób umieszczono w tabeli nr 20.

Tabela nr 20

Zestawienie zawodów reprezentowanych przez rejestrujących się absolwentów w I półroczu 2012 roku

Lp.	Kod zawodu	Nazwa zawodu	Absolwenci
1.	"522301"	Sprzedawca	23
2.	"514101"	Fryzjer	17
3.	"512002"	Kucharz małej gastronomii	11
4.	"723103"	Mechanik pojazdów samochodowych	9
5.	"235107"	Pedagog	8
6.	"751201"	Cukiernik	8
7.	"263304"	Politolog	7
8.	"752205"	Stolarz	6
9.	"264302"	Filolog - filologia obcojęzyczna	5



Wykres nr 13

9 pierwszych zawodów reprezentowanych przez rejestrujących się absolwentów w I półroczu 2012 roku

Na podstawie powyższej tabeli można stwierdzić, iż najczęściej rejestrującymi się w I półroczu są absolwenci w następujących zawodach: sprzedawca, fryzjer, kucharz małej gastronomii, mechanik pojazdów samochodowych oraz pedagog.

Analiza napływu najliczniejszych grup zawodowych w powiecie ostrowskim w pierwszym półroczu 2012 roku wykazuje mały ruch zmienny. Ranking grup zawodowych niewiele odbiega od rankingu II półroczu 2011 roku.

Struktura napływu bezrobotnych wg grup zawodowych w powiecie ostrowskim w I półroczu 2012 roku

Analizując strukturę napływu osób bezrobotnych do Powiatowego Urzędu Pracy wg grup zawodowych w I półroczu 2012 roku możemy zauważyć, że do pierwszych miejsc listy rankingowej dołączyła grupa zawodowa sprzedawcy i pokrewni, gdzie najliczniejszą grupą elementarną są sprzedawcy sklepowi (ekspedienci).

Na pierwszym miejscu nadal figuruje grupa zawodowa robotników obróbki metali i mechaników maszyn i urządzeń z tą samą najliczniejszą grupą elementarną ślusarze i pokrewni. Drugie miejsce również przypadło tej samej grupie co w poprzednim raporcie, a mianowicie średniemu personelowi nauk fizycznych, chemicznych i technicznych, z najliczniejszą grupą elementarną tak jak w poprzednim rankingu techników mechaników.

Tabela nr 21

Struktura napływu bezrobotnych wg grup zawodowych w powiecie ostrowskim w I półroczu 2012 roku

Kod grupy dużej	Nazwa grupy dużej	Odsetek napływającej grupy w I półroczu 2012 roku w %	Kod grupy elementarnej	Nazwa grupy elementarnej	Odsetek napływającej grupy w I półroczu 2012 roku w %
"72"	Robotnicy obróbki metali, mechanicy maszyn i urządzeń i pokrewni	12,8888	"7222"	Ślusarze i pokrewni	4,2879
"31"	Średni personel nauk fizycznych, chemicznych i technicznych	10,5568	"3115"	Technicy mechanicy	3,4102
"52"	Sprzedawcy i pokrewni	10,1767	"5223"	Sprzedawcy sklepowi (ekspedienci)	9,4495
"75"	Robotnicy w przetwórstwie spożywczym, obróbce drewna, produkcji wyrobów tekstylnych i pokrewni	9,7794	"7522"	Stolarze meblowi i pokrewni	2,1565
"51"	Pracownicy usług osobistych	8,9771	"5120"	Kucharze	3,7362

Analizując strukturę napływu **bezrobotnych kobiet** według grup zawodowych, zauważyć można rotację w zajmowanych pozycjach rankingowych oraz w liczebności poszczególnych grup na pierwszych pięciu miejscach listy rankingowej. Widoczne zmiany można zaobserwować również w grupach elementarnych. Ponadto w czwartej i piątej, według rankingu, dużej grupie pojawiają się nowe grupy zawodowe: średni personel nauk fizycznych, chemicznych i technicznych oraz średni personel do spraw biznesu i administracji.

Struktura napływu bezrobotnych kobiet została przedstawiona w tabeli poniżej, która zawiera największe grupy zawodowe oraz ich najliczniejsze grupy elementarne.

Tabela nr 22

Struktura napływu bezrobotnych kobiet według grup zawodowych w I półroczu 2012 roku

Kod grupy dużej	Nazwa grupy dużej	I półrocze 2012 roku w %	Kod grupy elementarnej	Nazwa grupy elementarnej	I półrocze 2012 roku w %
"52"	Sprzedawcy i pokrewni	19,3578	"5223"	Sprzedawcy sklepowi (ekspedienci)	18,2856
"51"	Pracownicy usług osobistych	14,7453	"5120"	Kucharze	5,8445
"75"	Robotnicy w przetwórstwie spożywczym, obróbce drewna, produkcji wyrobów tekstylnych i pokrewni	10,3485	"7531"	Krawcy, kuśnierze, kapelusznicy i pokrewni	4,3432
"31"	Średni personel nauk fizycznych, chemicznych i technicznych	7,2922	"3119"	Technicy nauk fizycznych i technicznych gdzie indziej niesklasyfikowani	2,252
"33"	Średni personel do spraw biznesu i administracji	7,2385	"3314"	Średni personel do spraw statystyki i dziedzin pokrewnych	6,1126

Analizując napływ **bezrobotnych absolwentów** według grup zawodowych można zauważyć, że grupy zawodowe uległy zmianie w porównaniu z II półroczem 2011 roku. W rankingu pozostała grupa duża 24, 26 i 51, pozostałe dwie grupy duże 52 i 75 są nowe.

Tabela nr 23

Struktura napływu bezrobotnych absolwentów według grup zawodowych w I półroczu 2012 roku

Kod grupy dużej	Nazwa grupy dużej	I półrocze 2012 roku w %	Kod grupy elementarnej	Nazwa grupy elementarnej	I półrocze 2012 roku w %
"24"	Specjaliści do spraw ekonomicznych i zarządzania	15,8066	"2421"	Specjaliści do spraw zarządzania i organizacji	5,4839
"51"	Pracownicy usług osobistych	11,9356	"5141"	Fryzjerzy	6,1290
"52"	Sprzedawcy i pokrewni	9,3535	"5223"	Sprzedawcy sklepowi (ekspedienci)	7,7406
"75"	Robotnicy w przetwórstwie spożywczym, obróbce drewna, produkcji wyrobów tekstylnych i pokrewni	8,3871	"7512"	Piekarze, cukiernicy i pokrewni	3,2258
"26"	Specjaliści z dziedziny prawa, dziedzin społecznych i kultury	7,0968	"2633"	Filozofowie, historycy i politolodzy	2,5806

Podsumowując analizę napływu najliczniejszych grup zawodowych w powiecie ostrowskim w I półroczu 2012 roku należy stwierdzić, iż duże grupy zawodowe wykazują mały ruch zmienny. Ranking grup zawodowych mało odbiega od rankingu II półrocza 2011 roku.

Analiza ofert pracy w I półroczu 2012 roku

Aby ocenić szanse na podjęcie pracy przez bezrobotnych napływających i zarejestrowanych w tutejszym Urzędzie dokonamy analizy ofert pracy wg zawodów zgłoszonych w powiecie ostrowskim.

Poniższa tabela przedstawia ranking 30 zawodów wyszczególnionych po analizie ofert pracy zgłoszonych w I półroczu 2012 roku, w których odnotowano największe zainteresowanie ze strony potencjalnych pracodawców.

Tabela nr 24

Oferty pracy wg zawodów w powiecie ostrowskim w I półroczu 2012 roku

Lp.	Kod zawodu	Nazwa zawodu	Oferty pracy	
			zgłoszone w I-półroczu	w końcu I-półrocza
1.	"515303"	Robotnik gospodarczy	199	6
2.	"751106"	Ubojowy	186	50
3.	"522301"	Sprzedawca	101	11
4.	"722204"	Ślusarz	98	10
5.	"721204"	Spawacz metodą MAG	90	10
6.	"931301"	Robotnik budowlany	66	13
7.	"833203"	Kierowca samochodu ciężarowego	65	7
8.	"711402"	Betoniarz - zbrojarz	63	3
9.	"332203"	Przedstawiciel handlowy	55	2
10.	"753303"	Szwaczka	47	0
11.	"712101"	Dekarz	46	5
12.	"341202"	Opiekun osoby starszej	45	20
13.	"752205"	Stolarz	38	10
14.	"711202"	Murarz	37	6
15.	"524404"	Telemarketer	34	4
16.	"541307"	Pracownik ochrony fizycznej bez licencji	31	0
17.	"325905"	Opiekunka dziecięca	25	0
18.	"432103"	Magazynier	25	3
19.	"333105"	Spedytor	24	9
20.	"514101"	Fryzjer	22	3
21.	"722314"	Tokarz w metalu	22	3
22.	"711601"	Brukarz	20	0
23.	"941201"	Pomoc kuchenna	18	4
24.	"331301"	Księgowy	16	1
25.	"741103"	Elektryk	16	3
26.	"753402"	Tapicer	16	0
27.	"722308"	Operator obrabiarek sterowanych numerycznie	15	6
28.	"832203"	Kierowca samochodu osobowego	14	2
29.	"524902"	Doradca klienta	13	2
30.	"243305"	Specjalista do spraw sprzedaży	12	4

Na podstawie zgłoszonych wolnych miejsc pracy można stwierdzić, że najwięcej ofert pracy zgłoszono dla zawodów robotnik gospodarczy (199), następnie w kolejności malejąco w zawodzie - ubojowy (186), sprzedawca (101), ślusarz (98) i spawacz metodą MAG (90). Wśród zgłoszonych ofert 38 skierowanych było dla osób nie posiadających zawodu. Łącznie w I półroczu 2012 roku zgłoszono 2333 oferty pracy z czego na koniec czerwca 2012 roku zostało 297 ofert.

Zmiany nastąpiły już od pierwszych miejsc rankingowych. W II półroczu 2011 roku czołowe miejsca rankingowe pod względem ilości ofert pracy zajęł ślusarz, spawacz metodą MAG oraz robotnik gospodarczy. Natomiast w I półroczu 2012 roku czołowe miejsca rankingowe należą do zawodu: robotnik gospodarczy, ubojowy oraz sprzedawca.

Analizując pierwszą dziesiątkę zawodów, w których zgłoszono największą liczbę ofert pracy i porównując ją z II półroczem 2011 roku można zauważyć, że w tej grupie zawodów nie występują już takie zawody jak: opiekun osoby starszej, dekarz czy murarz. Pojawiły się natomiast zawody, które w poprzednim rankingu były na dalszych miejscach, jak: ubojowy, betoniarz – zbrojarz i przedstawiciel handlowy.

Podczas analizy powyższej tabeli należy jednak pamiętać, iż oferty w niej przedstawione zawierają: wolne miejsca zatrudnienia zgłoszone przez pracodawców, prace sezonowe, prace w ramach umów zlecenia, oferty stażowe oraz tzw. prace subsydiowane ze środków Funduszu Pracy lub Europejskiego Funduszu Społecznego.

W niniejszym opracowaniu ustalimy dla jakich grup zawodowych o kodzie 2 – cyfrowym i 4 – cyfrowym zgłoszono największy odsetek ofert pracy w I półroczu 2012 roku w powiecie ostrowskim. Poniższa tabela zawiera procentowe zestawienie ofert pracy dla 20 grup zawodowych.

Tabela nr 25

Struktura ofert pracy wg grup zawodowych w powiecie ostrowskim w I półroczu 2012 roku

Lp.	Kod zawodu	Nazwa zawodu	Oferty pracy zgłoszone w I półroczu
1.	"75"	Robotnicy w przetwórstwie spożywczym, obróbce drewna, produkcji wyrobów tekstylnych i pokrewni	13,6818
	"7511"	Masarze, robotnicy w przetwórstwie ryb i pokrewni	8,3224
2.	"72"	Robotnicy obróbki metali, mechanicy maszyn i urządzeń i pokrewni	12,8977
	"7212"	Spawacze i pokrewni	4,5316
3.	"71"	Robotnicy budowlani i pokrewni (z wyłączeniem elektryków)	11,3288
	"7114"	Betoniarze, betoniarze zbrojarze i pokrewni	2,8322
4.	"51"	Pracownicy usług osobistych	11,1554
	"5153"	Gospodarze budynków	8,6718
5.	"52"	Sprzedawcy i pokrewni	7,6252
	"5223"	Sprzedawcy sklepowi (ekspedienci)	5,0109
6.	"41"	Sekretarki, operatorzy urządzeń biurowych i pokrewni	5,5773
	"4110"	Pracownicy obsługi biurowej	5,098
7.	"33"	Średni personel do spraw biznesu i administracji	5,098
	"3322"	Przedstawiciele handlowi	2,3965
8.	"83"	Kierowcy i operatorzy pojazdów	4,5751
	"8332"	Kierowcy samochodów ciężarowych	2,8322
9.	"93"	Robotnicy pomocniczy w górnictwie, przemyśle, budownictwie i transporcie	4,2265
	"9313"	Robotnicy pomocniczy w budownictwie ogólnym	2,8758
10.	"34"	Średni personel z dziedziny prawa, spraw społecznych, kultury i pokrewny	2,4401
	"3412"	Pracownicy pomocy społecznej i pracy socjalnej	2,2222

Analizując oferty pracy wg grup zawodowych zgłoszonych w powiecie ostrowskim w I półroczu 2012 roku, można zauważyć, że najwyższy odsetek ofert pracy został zgłoszony w ramach grupy zawodów:

- Robotnicy w przetwórstwie spożywczym, obróbce drewna, produkcji wyrobów tekstylnych i pokrewni, a największą liczbę ofert, w ramach tej grupy, zgłoszono dla zawodu: masarze, robotnicy w przetwórstwie ryb i pokrewni,
- Robotnicy obróbki metali, mechanicy maszyn i urządzeń i pokrewni, a w ramach tej grupy - spawacze i pokrewni,

- Robotnicy budowlani i pokrewni (z wyłączeniem elektryków), a w ramach tej grupy – betoniarze, betoniarze zbrojarze i pokrewni.

Tabela nr 26

Zestawienie 20 stanowisk pracy, dla których zgłoszono największą liczbę ofert pracy do liczby osób bezrobotnych wg stanu na koniec czerwca 2012 roku

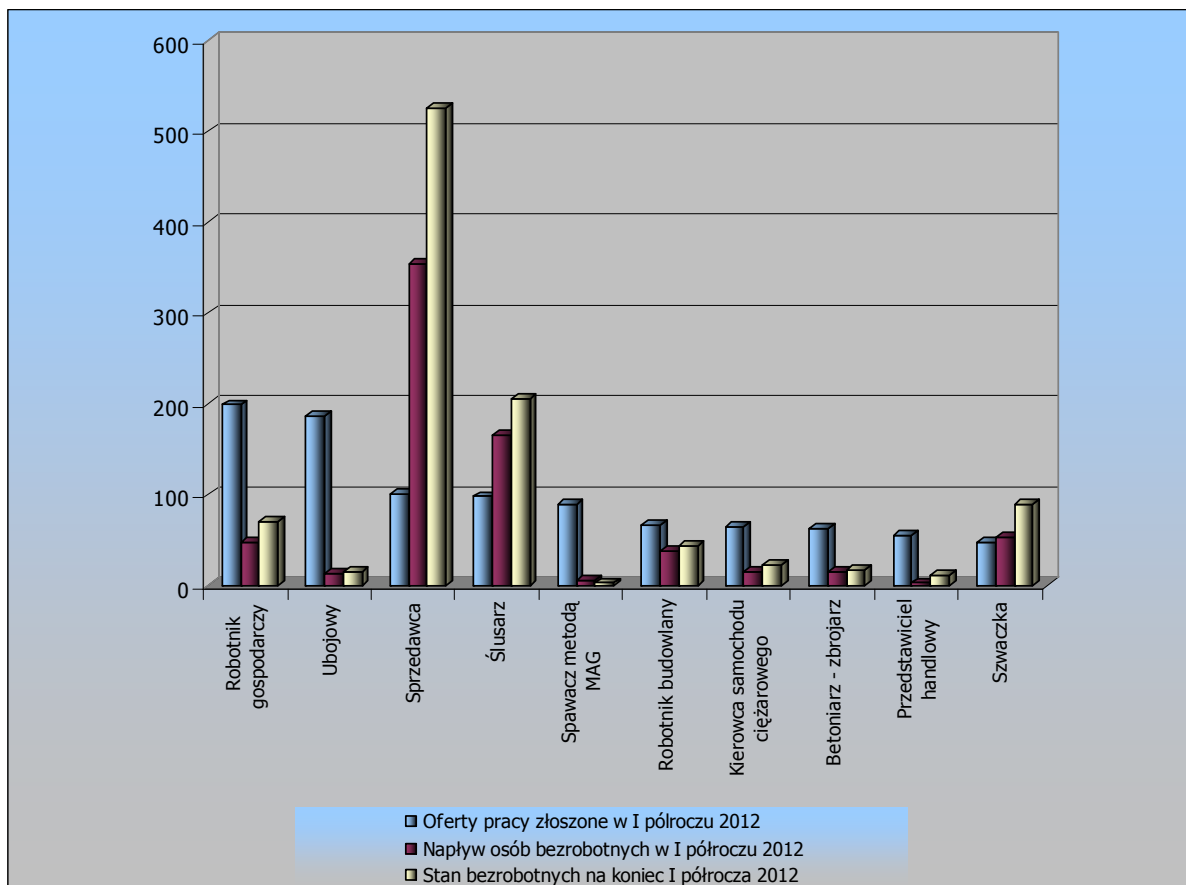
Lp.	Kod zawodu	Nazwa zawodu	Oferty pracy zgłoszone w I półroczu 2012	Napływ osób bezrobotnych w I półroczu 2012	Stan bezrobotnych na koniec I półrocza 2012
1.	"515303"	Robotnik gospodarczy	199	48	71
2.	"751106"	Ubojowy	186	13	15
3.	"522301"	Sprzedawca	101	354	526
4.	"722204"	Ślusarz	98	166	206
5.	"721204"	Spawacz metodą MAG	90	5	3
6.	"931301"	Robotnik budowlany	66	38	44
7.	"833203"	Kierowca samochodu ciężarowego	65	16	23
8.	"711402"	Betoniarz - zbrojarz	63	16	17
9.	"332203"	Przedstawiciel handlowy	55	3	11
10.	"753303"	Szwaczka	47	54	89
11.	"712101"	Dekarz	46	14	10
12.	"341202"	Opiekun osoby starszej	45	1	2
13.	"752205"	Stolarz	38	60	56
14.	"711202"	Murarz	37	80	89
15.	"524404"	Telemarketer	34	3	3
16.	"541307"	Pracownik ochrony fizycznej bez licencji	31	2	1
17.	"325905"	Opiekunka dziecięca	25	5	13
18.	"432103"	Magazynier	25	23	27
19.	"333105"	Spedytor	24	0	0
20.	"514101"	Fryzjer	22	71	95

Analiza ofert pracy zgłoszonych w I półroczu 2012 roku wskazuje, że pomimo zmniejszenia się ilości ofert pracy w zawodach spawacza metodą MAG, robotnika budowlanego, kierowcy samochodu ciężarowego oraz betoniarza – zbrojarza, osoby bezrobotne posiadające takie kwalifikacje lub doświadczenie miały duże szanse na pozyskanie zatrudnienia.

Zdecydowanie w najgorszej sytuacji zatrudnieniowej znajdują się ślusarze, których sytuacja na rynku pracy i tak była już trudna.

Pomimo wzrostu ilości ofert pracy na stanowisku sprzedawcy w porównaniu z II półroczem 2011 roku, osoby w tym zawodzie nadal mają trudności z podjęciem pracy.

Dodatkowo obrazuje to poniższy wykres.



Wykres nr 14

Zestawienie 10 stanowisk pracy, dla których zgłoszono największą liczbę ofert pracy w porównaniu do liczby osób bezrobotnych i stanu na koniec czerwca 2012 roku

Ranking grup zawodowych zgłoszonych w ofertach pracy w powiecie ostrowskim w I półroczu 2012 roku ze względu na wskaźnik szansy uzyskania oferty pracy

Poniższa tabela przedstawia 15 grup zawodowych o kodzie 2 – cyfrowym ze względu na szansę uzyskania oferty pracy.

Tabela nr 27

15 grup zawodowych, których szansa uzyskania oferty pracy jest najwyższa

Lp.	Kod grupy zawodów	Nazwa grupy zawodów	Wskaźnik szansy uzyskania oferty
1.	"12"	Kierownicy do spraw zarządzania i handlu	1,5000
2.	"13"	Kierownicy do spraw produkcji i usług	0,5333
3.	"54"	Pracownicy usług ochrony	0,3889
4.	"41"	Sekretarki, operatorzy urzędzeń biurowych i pokrewni	0,3514
5.	"14"	Kierownicy w branży hotelarskiej, handlu i innych branżach usługowych	0,3333
6.	"94"	Pracownicy pomocniczy przygotowujący posiłki	0,2692
7.	"34"	Średni personel z dziedziny prawa, spraw społecznych, kultury i pokrewny	0,2593
8.	"25"	Specjaliści do spraw technologii informacyjno-komunikacyjnych	0,1867
9.	"43"	Pracownicy do spraw finansowo-statystycznych i ewidencji materiałowej	0,1558
10.	"83"	Kierowcy i operatorzy pojazdów	0,1541
11.	"71"	Robotnicy budowlani i pokrewni (z wyłączeniem elektryków)	0,1273
12.	"72"	Robotnicy obróbki metali, mechanicy maszyn i urzędzeń i pokrewni	0,1234
13.	"93"	Robotnicy pomocniczy w górnictwie, przemyśle, budownictwie i transporcie	0,1134
14.	"96"	Ładowacze nieczystości i inni pracownicy przy pracach prostych	0,1133
15.	"75"	Robotnicy w przetwórstwie spożywczym, obróbce drewna, produkcji wyrobów tekstylnych i pokrewni	0,0985

W oparciu o powyższe zestawienie można wysnuć wnioski, że największe szanse otrzymania oferty pracy mają przedstawiciele kadry kierowniczej. Niezmiernie wysoki wskaźnik otrzymania oferty pracy w grupach zawodowych 12 i 13 wynika ze stosunku osób zarejestrowanych do napływających ofert pracy. Dużą szansę uzyskania oferty pracy mają również: pracownicy usług ochrony, sekretarki, operatorzy urzędzeń biurowych i pokrewni, pracownicy pomocniczy przygotowujący posiłki oraz średni personel z dziedziny prawa, spraw społecznych, kultury i pokrewny.

Ranking zawodów generujących długotrwałe bezrobocie w powiecie ostrowskim w I półroczu 2012 roku

W I półroczu 2012 roku na czołowych miejscach rankingowych pojawiły się następujące grupy zawodów generujących długotrwałe bezrobocie, które znajdują się w poniższej tabeli.

Tabela nr 28

Zestawienie grup zawodowych o kodzie 4 – cyfrowym generujących długotrwałe bezrobocie

Lp.	Kod grupy zawodów	Nazwa grupy zawodów	Wskaźnik długotrwałego bezrobocia
1.	"4211"	Kasjerzy bankowi i pokrewni	1,0000
2.	"3311"	Dealerzy i maklerzy aktywów finansowych	1,0000
3.	"2211"	Lekarze bez specjalizacji lub w trakcie specjalizacji	1,0000
4.	"3344"	Sekretarze medyczni i pokrewni	1,0000
5.	"5112"	Konduktorzy i pokrewni	1,0000
6.	"7111"	Monterzy konstrukcji budowlanych i konserwatorzy budynków	1,0000
7.	"3521"	Operatorzy urządzeń do rejestracji i transmisji obrazu i dźwięku	1,0000
8.	"5164"	Opiekunowie zwierząt domowych i pracownicy zajmujący się zwierzętami	1,0000
9.	"2651"	Artyści plastycy	1,0000
10.	"3312"	Pracownicy do spraw kredytów, pożyczek i pokrewni	1,0000
11.	"4312"	Pracownicy do spraw statystyki, finansów i ubezpieczeń	1,0000
12.	"7314"	Ceramicy i pokrewni	1,0000
13.	"7315"	Formowacze wyrobów szklanych, krajacze i szlifierze szkła	1,0000
14.	"9214"	Robotnicy pomocniczy w ogrodnictwie i sadownictwie	1,0000
15.	"7321"	Pracownicy przy pracach przygotowawczych do druku	1,0000
16.	"7535"	Wyprawiacze skór, garbarze i pokrewni	1,0000
17.	"7316"	Szyldziarze, grawerzy i zdobnicy ceramiki, szkła i pokrewni	1,0000
18.	"3321"	Agenci ubezpieczeniowi	0,6667
19.	"2359"	Specjaliści nauczania i wychowania gdzie indziej niesklasyfikowani	0,5385

W analizie rynku pracy bardzo istotną kwestią dotyczącą bezrobocia jest długość (czas) pozostawania osób bezrobotnych bez pracy.

W powyższej tabeli przedstawiono ranking grup zawodów (według 4 cyfrowego kodu) generujących długotrwałe bezrobocie w powiecie ostrowskim stworzony w oparciu o wskaźnik długotrwałego bezrobocia. Ujęto jedynie te grupy zawodów o największym wskaźniku długotrwałego bezrobocia, te w których jest on większy niż 0,5.

Struktura bezrobotnych i ofert pracy według PKD

Analizując strukturę bezrobotnych i ofert pracy w I półroczu 2012 roku można zauważyć, że w najkorzystniejszej sytuacji byli bezrobotni, którzy posiadali doświadczenie w przetwórstwie przemysłowym, administracji publicznej i obrony narodowej, transporcie i gospodarce magazynowej oraz działalności profesjonalnej, naukowej i technicznej. Świadczy o tym stosunek osób zarejestrowanych do napływających ofert pracy w I półroczu 2012 roku.

W mniej korzystnej sytuacji znajdowały się osoby bezrobotne, które posiadały doświadczenie zawodowe w handlu hurtowym i detalicznym, naprawie pojazdów samochodowych, włączając motocykle, budownictwie, działalności w zakresie usług administrowania i działalności wspierającej, rolnictwie, leśnictwie, łowiectwie i rybactwie, działalności związanej z zakwaterowaniem i usługami gastronomicznymi, a także pozostałej działalności usługowej. W tych sekcjach PKD ilość osób zarejestrowanych była dużo wyższa niż liczba ofert pracy, które wpłynęły do Urzędu w I półroczu 2012 roku.

Tabela nr 29

Struktura bezrobotnych i ofert pracy według PKD w powiecie ostrowskim w I półroczu 2012 roku

Sekcja PKD	Bezrobotni		Oferty pracy	
	zarejestrowani w I półroczu	stan w końcu I półrocza	zgłoszone w I półroczu	stan w końcu I półrocza
Przetwórstwo przemysłowe	28,6028	29,0947	35,5764	44,4445
Handel hurtowy i detaliczny; naprawa pojazdów samochodowych, włączając motocykle	23,2108	23,878	13,1162	16,4983
Budownictwo	13,848	10,0115	11,3159	13,1313
Działalność w zakresie usług administrowania i działalność wspierająca	7,3529	6,3675	6,5581	3,3670
Rolnictwo, leśnictwo, łowiectwo i rybactwo	3,9216	4,1043	0,5572	1,3468
Administracja publiczna i obrona narodowa; obowiązkowe zabezpieczenia społeczne	3,9216	5,9647	10,4158	0,0000
Pozostała działalność usługowa	3,1618	3,3372	1,4145	1,0101
Działalność związana z zakwaterowaniem i usługami gastronomicznymi	3,0637	3,7016	1,6717	1,6835
Transport i gospodarka magazynowa	2,8922	2,9919	3,3862	4,0404
Działalność profesjonalna, naukowa i techniczna	2,7696	2,4741	6,6009	2,0202

Poniższa tabela przedstawia zestawienie liczbowe osób bezrobotnych i ofert pracy według rodzaju działalności ostatniego miejsca pracy. Największa ilość osób w I półroczu 2012 roku zarejestrowała się z doświadczeniem w przetwórstwie przemysłowym (I półrocze 2012 – 1167, II półrocze 2011 - 1352), w handlu hurtowym i detalicznym; naprawa pojazdów samochodowych, włączając motocykle (I półrocze 2012 - 947, II półrocze 2011 - 896) oraz w budownictwie (I półrocze 2012 - 565, II półrocze 2011 - 550). Napływ osób bezrobotnych w tych sekcjach nie zmienił się w porównaniu z rokiem 2011, gdzie także był najwyższy.

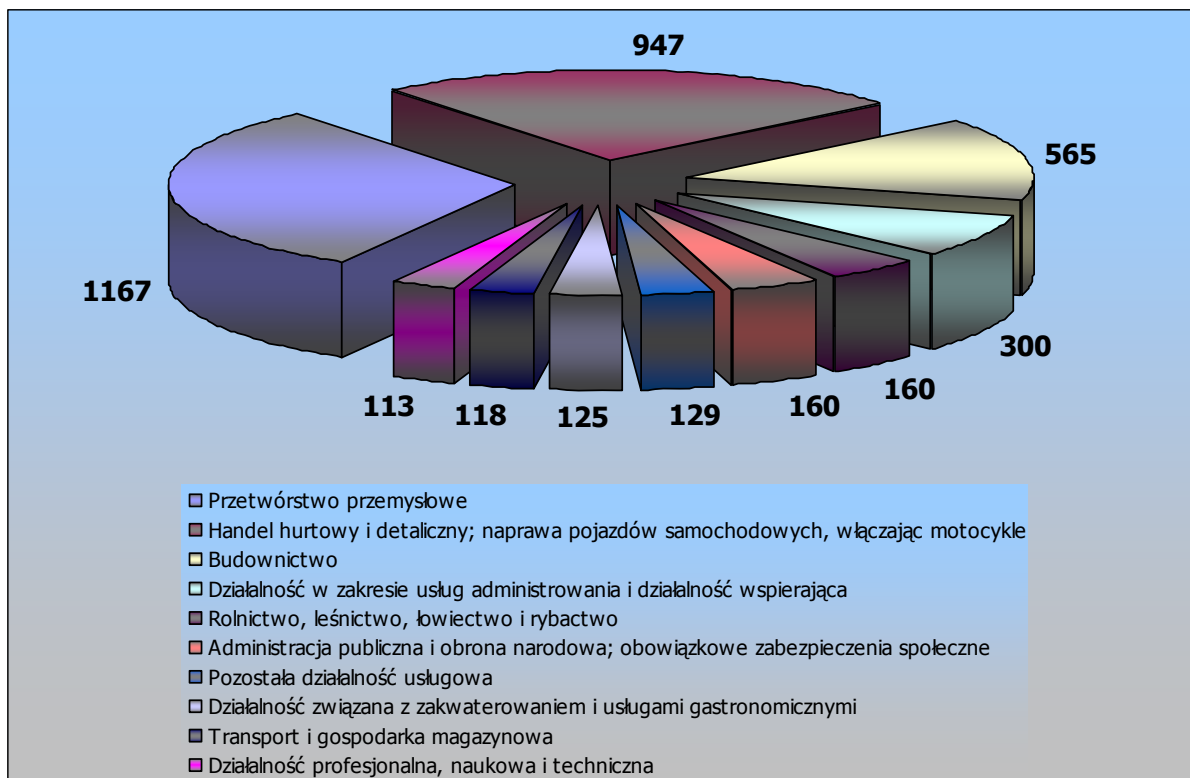
W porównaniu z II półroczem 2011, gdzie liczba osób zarejestrowanych w poszczególnych sekcjach PKD wynosiła 4398, w I półroczu 2012 zmniejszyła się do 4080 osób. Największy spadek osób rejestrujących się wystąpił w sekcjach:

- przetwórstwo przemysłowe,
- administracja publiczna i obrona narodowa; obowiązkowe zabezpieczenia społeczne,
- działalność związana z zakwaterowaniem i usługami gastronomicznymi,
- rolnictwo, leśnictwo, łowiectwo i rybactwo,
- pozostała działalność usługowa.

Tabela nr 30

Bezrobotni wg rodzaju działalności ostatniego miejsca pracy oraz ofert pracy w powiecie ostrowskim w I półroczu 2012 roku

Sekcja PKD	Bezrobotni		Oferty pracy	
	zarejestrowani w I półroczu	stan w końcu I półrocza	zgłoszone w I półroczu	stan w końcu I półrocza
Przetwórstwo przemysłowe	1167	1517	830	132
Handel hurtowy i detaliczny; naprawa pojazdów samochodowych, włączając motocykle	947	1245	306	49
Budownictwo	565	522	264	39
Działalność w zakresie usług administrowania i działalność wspierająca	300	332	153	10
Rolnictwo, leśnictwo, łowiectwo i rybactwo	160	214	13	4
Administracja publiczna i obrona narodowa; obowiązkowe zabezpieczenia społeczne	160	311	243	0
Pozostała działalność usługowa	129	174	33	3
Działalność związana z zakwaterowaniem i usługami gastronomicznymi	125	193	39	5
Transport i gospodarka magazynowa	118	156	79	12
Działalność profesjonalna, naukowa i techniczna	113	129	154	6



Wykres nr 15

Bezrobotni zarejestrowani w I półroczu 2012 roku wg rodzaju działalności ostatniego miejsca pracy

Analiza zawodów deficytowych i nadwyżkowych

Podstawowym celem, któremu ma służyć monitoring zawodów deficytowych i nadwyżkowych jest próba wskazania, na które zawody istnieje popyt na lokalnym rynku pracy, a które z nich występują w stopniu nadwyżkowym. Na podstawie zaleceń metodycznych, opracowanych przez Departament Rynku Pracy w Ministerstwie Gospodarki i Pracy uznano, że monitoring zawodów stanowi proces systematycznego obserwowania zjawisk zachodzących na rynku pracy dotyczących kształtowania popytu na pracę i podaży zasobów pracy w przekroju terytorialno – zawodowym oraz formułowania na tej podstawie ocen, wniosków i krótkotrwałych prognoz niezbędnych dla prawidłowego funkcjonowania systemów: szkolenia bezrobotnych oraz kształcenia zawodowego.

Przyjęto również definicję zawodu deficytowego i nadwyżkowego. Za **zawód deficytowy** uznany został zawód, na który występuje na rynku pracy wyższe zapotrzebowanie niż liczba osób poszukujących pracy w tym zawodzie. **Zawodem nadwyżkowym** określa się zawód, na który występuje na rynku pracy mniejsze zapotrzebowanie niż liczba osób poszukujących pracy.

Aby stwierdzić, który zawód ma cechy nadwyżkowego lub deficytowego, kluczowe znaczenie ma przyjęty dla celów Monitoringu **wskaźnik intensywności nadwyżki (deficytu) zawodów**. Oznacza on stosunek liczby zgłoszonych ofert pracy w okresie sprawozdawczym do liczby zarejestrowanych bezrobotnych w tym samym czasie w danym zawodzie. W zaleceniach metodycznych do monitoringu zawodów określono, że zawody, dla których proporcja ta jest mniejsza niż 0,9, należą do zawodów nadwyżkowych. W przypadku, gdy wskaźnik ten jest większy niż 1,1, zawód uważa się za deficytowy, czyli na lokalnym rynku pracy występuje nadwyżka ofert w stosunku do liczby zarejestrowanych bezrobotnych. Wskaźnik mieszczący się w przedziale 0,9 – 1,1 określa zawody zrównoważone, wykazujące równowagę na rynku pracy.

Zawarta poniżej tabela zawiera zestawienie dużych grup zawodów, ze względu na wskaźnik deficytu.

Tabela nr 31

Zestawienie grup zawodowych o najwyższym wskaźniku deficytu

Lp.	Kod grupy zawodów	Nazwa grupy zawodów	Wskaźnik deficytu
1.	"13"	Kierownicy do spraw produkcji i usług	7,0000
2.	"41"	Sekretarki, operatorzy urzędzeń biurowych i pokrewni	2,8444
3.	"14"	Kierownicy w branży hotelarskiej, handlu i innych branżach usługowych	2,2500
4.	"34"	Średni personel z dziedziny prawa, spraw społecznych, kultury i pokrewny	2,1538
5.	"94"	Pracownicy pomocniczy przygotowujący posiłki	2,0000
6.	"54"	Pracownicy usług ochrony	1,4583
7.	"96"	Ładowacze nieczystości i inni pracownicy przy pracach prostych	1,4167
8.	"43"	Pracownicy do spraw finansowo-statystycznych i ewidencji materiałowej	1,3125
9.	"83"	Kierowcy i operatorzy pojazdów	1,2805

Wskaźnik deficytu oznacza, że w ewidencji urzędu pracy nie było bezrobotnych z danej grupy zawodowej lub było ich niewielu, a można było kojarzyć ich ze zgłoszonymi przez pracodawców ofertami pracy. Dużymi grupami zawodowymi charakteryzującymi się najwyższym wskaźnikiem deficytu są: kierownicy do spraw produkcji i usług, sekretarki, operatorzy urządzeń biurowych i pokrewni, kierownicy w branży hotelarskiej, handlu i innych branżach usługowych, średni personel z dziedziny prawa, spraw społecznych, kultury i pokrewny oraz pracownicy pomocniczy przygotowujący posiłki.

Tabela nr 32 obrazuje natomiast grupy zawodów, które charakteryzowały się wskaźnikiem nadwyżki.

Tabela nr 32

Zestawienie grup zawodowych o najwyższym wskaźniku nadwyżki

Lp.	Kod grupy zawodów	Nazwa grupy zawodów	Wskaźnik nadwyżki
1.	"26"	Specjaliści z dziedziny prawa, dziedzin społecznych i kultury	0,0330
2.	"31"	Średni personel nauk fizycznych, chemicznych i technicznych	0,0998
3.	"23"	Specjaliści nauczania i wychowania	0,1644
4.	"53"	Pracownicy opieki osobistej i pokrewni	0,1667
5.	"73"	Rzemieślnicy i robotnicy poligraficzni	0,1667
6.	"24"	Specjaliści do spraw ekonomicznych i zarządzania	0,2371
7.	"74"	Elektrycy i elektronicy	0,2374
8.	"35"	Technicy informatycy	0,2500
9.	"61"	Rolnicy produkcji towarowej	0,2549
10.	"32"	Średni personel do spraw zdrowia	0,2772
11.	"21"	Specjaliści nauk fizycznych, matematycznych i technicznych	0,3297
12.	"22"	Specjaliści do spraw zdrowia	0,3429
13.	"82"	Monterzy	0,3793
14.	"52"	Sprzedawcy i pokrewni	0,4310
15.	"91"	Pomoce domowe i sprzętaczk	0,4571
16.	"42"	Pracownicy obsługi klienta	0,4667
17.	"62"	Leśnicy i rybacy	0,5000
18.	"81"	Operatorzy maszyn i urządzeń wydobywczych i przetwórczych	0,5068
19.	"72"	Robotnicy obróbki metali, mechanicy maszyn i urządzeń i pokrewni	0,5759
20.	"51"	Pracownicy usług osobistych	0,7151
21.	"33"	Średni personel do spraw biznesu i administracji	0,7405
22.	"71"	Robotnicy budowlani i pokrewni (z wyłączeniem elektryków)	0,7692
23.	"75"	Robotnicy w przetwórstwie spożywczym, obróbce drewna, produkcji wyrobów tekstylnych i pokrewni	0,8051

Z przeprowadzonej analizy powyższej tabeli wynika, iż najwyższy wskaźnik nadwyżki reprezentują specjaliści z dziedziny prawa, dziedzin społecznych i kultury – 0,0330, średni personel nauk fizycznych, chemicznych i technicznych – 0,0998, specjaliści nauczania i wychowania – 0,1644, pracownicy opieki osobistej i pokrewni oraz rzemieślnicy i robotnicy poligraficzni o tym samym wskaźniku nadwyżki - 0,1667. Wynika z tego, że wspomniane grupy zawodowe stanowią najliczniejsze grupy zasilające szeregi bezrobotnych.

Pośród 719 zawodów jakie posiadają bezrobotni mieszkańcy powiatu ostrowskiego, bądź takich, na które zostały zgłoszone oferty pracy 58 to zawody deficytowe, których wartość wskaźnika intensywności deficytu wynosiła więcej niż 1,1.

Szczegółowej analizie poddano 28 zawodów deficytowych. Nie brano pod uwagę tych zawodów deficytowych, których wskaźnik intensywności deficytu był równy „MAX”, pominięto również zawody deficytowe z grupy „pozostali...”.

Zestawienie zawodów deficytowych wg wskaźnika deficytu na poziomie 6-cyfrowego kodu zawodu z uwzględnieniem średniej miesięcznej liczby zgłoszonych ofert pracy w powiecie ostrowskim w I półroczu 2012 roku zawiera tabela nr 33.

Tabela nr 33

28 zawodów deficytowych wg wskaźnika deficytu na poziomie 6 – cyfrowego kodu zawodu z uwzględnieniem średniej miesięcznej liczby zgłoszonych ofert pracy w powiecie ostrowskim w I półroczu 2012 roku

Lp.	Kod zawodu	Nazwa zawodu	Średnia miesięczna liczba ofert pracy zgłoszonych w I półroczu 2012 roku	Wskaźnik deficytu
1.	"341202"	Opiekun osoby starszej	7,5000	45,0000
2.	"332203"	Przedstawiciel handlowy	9,1667	18,3333
3.	"721204"	Spawacz metodą MAG	15,000	18,0000
4.	"541307"	Pracownik ochrony fizycznej bez licencji	5,1667	15,5000
5.	"751106"	Ubojowy	31,0000	14,3077
6.	"524404"	Telemarketer	5,6667	11,3333
7.	"721301"	Blacharz	1,3333	8,0000
8.	"741103"	Elektryk	2,6667	8,0000
9.	"711601"	Brukarz	3,3333	6,6667
10.	"524902"	Doradca klienta	2,1667	6,5000
11.	"243305"	Specjalista do spraw sprzedaży	2,0000	6,0000
12.	"412001"	Sekretarka	1,8333	5,5000
13.	"325905"	Opiekunka dziecięca	4,1667	5,0000
14.	"712303"	Tynkarz	1,5000	4,5000
15.	"515303"	Robotnik gospodarczy	33,1667	4,1458
16.	"833203"	Kierowca samochodu ciężarowego	10,8333	4,0625
17.	"721404"	Monter konstrukcji stalowych	1,3333	4,0000
18.	"711402"	Betoniarz - zbrojarz	10,5000	3,9375
19.	"962902"	Dozorca	1,1667	3,5000
20.	"712101"	Dekarz	7,6667	3,2857
21.	"241202"	Doradca finansowy	1,5000	3,0000
22.	"431101"	Asystent do spraw księgowości	1,5000	3,0000
23.	"611306"	Ogrodnik terenów zieleni	1,6667	2,0000
24.	"941201"	Pomoc kuchenna	3,0000	2,0000
25.	"722301"	Frezer	1,5000	1,8000
26.	"931301"	Robotnik budowlany	11,000	1,7368
27.	"331301"	Księgowy	2,6667	1,6000
28.	"712604"	Monter instalacji i urządzeń sanitarnych	1,5000	1,1250

Do zawodów deficytowych, które posiadają najwyższą średnią miesięczną liczbę ofert pracy zgłoszonych w I półroczu 2012 należą:

- Opiekun osoby starszej (45,000),
- Przedstawiciel handlowy (18,3333),
- Spawacz metodą MAG (18,0000),
- Pracownik ochrony fizycznej bez licencji (15,5000)
- Ubojowy (14,3077).

Analizując zawody deficytowe zauważa się, iż generowały je przede wszystkim zawody nie wymagające kwalifikacji, bądź też umiejętności wymaganych do wykonywania danego zawodu. Do wykonywania pracy w tych zawodach mogą być skierowane osoby o dowolnym zawodzie, a powierzone czynności może wykonywać osoba, która ukończyła dowolny kierunek kształcenia, nabyła w drodze szkolenia określone kwalifikacje oraz przejawia odpowiednie umiejętności społeczne.

Należy zauważyć, iż na pierwszym miejscu powyższego zestawienia znajduje się zawód opiekun osoby starszej. Oferty pracy pojawiające się w PUP zgłaszały często agencje zatrudnienia, a miejscem wykonywania pracy były głównie Niemcy. W przypadku tych ofert pracodawcy oczekiwali od kandydatów najczęściej predyspozycji do wykonywania tego zawodu oraz komunikatywnej znajomości języka niemieckiego.

Jak już wcześniej wspomniano, zawody nadwyżkowe to takie, na które występuje na rynku pracy mniejsze zapotrzebowanie, niż liczba osób bezrobotnych w tym zawodzie. Im mniejszy wskaźnik intensywności nadwyżki, tym bardziej nadwyżkowy jest zawód.

Analiza wykazała, że wśród wszystkich 719 zawodów jakie w I półroczu 2012 roku występowały w charakterystyce bezrobocia powiatu ostrowskiego, aż 527 zawodów to zawody nadwyżkowe, tj. takie dla których wskaźnik intensywności deficytu/nadwyżki jest mniejszy od 0,9.

Analizie poddano 30 zawodów nadwyżkowych, o najwyższym stopniu nadwyżki. Nie brano pod uwagę tych zawodów nadwyżkowych, których wskaźnik intensywności nadwyżki był równy „0”, pominięto również zawody nadwyżkowe z grupy „pozostali...”.

Tabela nr 34

30 zawodów nadwyżkowych wg wskaźnika nadwyżki na poziomie 6-cyfrowego kodu zawodu z uwzględnieniem średniej miesięcznej liczby zarejestrowanych bezrobotnych w powiecie ostrowskim w I półroczu 2012 roku

Lp.	Kod zawodu	Nazwa zawodu	Średnia miesięczna liczba ofert pracy zgłoszonych w I półroczu 2012 roku	Wskaźnik nadwyżki
1.	"311504"	Technik mechanik	0,5000	0,0244
2.	"311924"	Technik technologii odzieży	0,1667	0,0244
3.	"753105"	Krawiec	0,3333	0,0244
4.	"741203"	Elektromechanik pojazdów samochodowych	0,1667	0,0435
5.	"721207"	Spawacz ręczny gazowy	0,3333	0,0488
6.	"512002"	Kucharz małej gastronomii	0,5000	0,0517
7.	"723103"	Mechanik pojazdów samochodowych	0,6667	0,0563
8.	"751201"	Cukiernik	0,3333	0,0571
9.	"713101"	Malarz - tapeciarz	0,6667	0,0690
10.	"721306"	Blacharz samochodowy	0,3333	0,0714
11.	"933304"	Robotnik magazynowy	0,1667	0,0833
12.	"411004"	Technik prac biurowych	0,3333	0,1000
13.	"242217"	Specjalista administracji publicznej	0,3333	0,1053
14.	"932101"	Pakowacz	0,3333	0,1111
15.	"311408"	Technik elektronik	1,0000	0,1176
16.	"512001"	Kucharz	1,8333	0,1222
17.	"334306"	Technik administracji	0,1667	0,1250
18.	"514207"	Technik usług kosmetycznych	0,3333	0,1250
19.	"751204"	Piekarz	0,6667	0,1250
20.	"961302"	Robotnik placowy	0,3333	0,1250
21.	"723105"	Mechanik samochodów osobowych	1,5000	0,1343
22.	"235107"	Pedagog	0,6667	0,1481
23.	"713201"	Lakiernik	0,1667	0,1667
24.	"721208"	Spawacz ręczny łukiem elektrycznym	0,3333	0,1667
25.	"311204"	Technik budownictwa	1,0000	0,1818
26.	"711401"	Betoniarz	0,3333	0,1818
27.	"713102"	Malarz budowlany	1,1667	0,1944
28.	"215103"	Inżynier elektryk	0,1667	0,2000
29.	"321301"	Technik farmaceutyczny	0,1667	0,2000
30.	"343901"	Animator kultury	0,1667	0,2000

Analizując katalog zawodów widzimy na jak wiele kwalifikacji nie ma popytu na lokalnym rynku pracy. Wśród 30 zawodów najwyższy wskaźnik nadwyżki zanotowano w zawodach:

- Technik mechanik,
- Technik technologii odzieży,
- Krawiec,
- Elektromechanik pojazdów samochodowych,
- Spawacz ręczny gazowy.

Zawody zrównoważone to takie, w których liczba rejestrujących się bezrobotnych odpowiada liczbie napływających ofert (wskaźnik intensywności deficytu/nadwyżki kształtuje się pomiędzy 0,9 a 1,1). Zawodów, które charakteryzowała równowaga pomiędzy popytem a podażą, na lokalnym rynku pracy w I półroczu 2012 roku było 22.

W przedstawionym poniżej wykazie zawodów zrównoważonych, pominięto zawody z grupy "pozostali...".

Tabela nr 35

Zawody zrównoważone w I półroczu 2012 roku

Lp.	Kod zawodu	Nazwa zawodu
1.	"216102"	Architekt wnętrz
2.	"233008"	Nauczyciel języka angielskiego
3.	"311511"	Technik mechanik urządzeń przemysłowych
4.	"311928"	Technik transportu kolejowego
5.	"332302"	Zaopatrzeniowiec
6.	"611303"	Ogrodnik
7.	"711903"	Monter rusztowań
8.	"712612"	Monter sieci wodnych i kanalizacyjnych
9.	"713207"	Malarz lakiernik wyrobów metalowych
10.	"722303"	Operator maszyn do obróbki skrawaniem
11.	"722307"	Operator obrabiarek skrawających
12.	"741205"	Elektromechanik urządzeń chłodniczych
13.	"742117"	Serwisant sprzętu komputerowego
14.	"752309"	Tartacznik
15.	"811106"	Operator ładowarki
16.	"814104"	Wulkanizator
17.	"832203"	Kierowca samochodu osobowego
18.	"834101"	Kierowca ciągnika rolniczego
19.	"834311"	Operator suwnic (suwnicowy)
20.	"933301"	Ładowacz
21.	"722308"	Operator obrabiarek sterowanych numerycznie
22.	"432103"	Magazynier

Wnioski

Monitoring zawodów deficytowych i nadwyżkowych został opracowany na podstawie danych za I półrocze 2012 roku. W analizie danych odwoływano się do stanu lub napływu osób bezrobotnych oraz ofert pracy w II półroczu 2011 roku.

W I półroczu 2012 roku do Powiatowego Urzędu Pracy w Ostrowie Wielkopolskim napłynęło ogółem 4647 osób, przy jednoczesnym napływie 2333 ofert pracy.

Przeprowadzona analiza obrazuje, iż w I półroczu 2012 roku lista rankingowa zawodów deficytowych i nadwyżkowych uległa zmianom w stosunku do II półrocza 2011 roku, głównie z powodu zmiany miejsca na liście rankingowej w poszczególnych zawodach.

Analizując strukturę bezrobotnych i ofert pracy na koniec czerwca 2012 roku można zauważyć, że w najkorzystniejszej sytuacji byli bezrobotni, posiadający doświadczenie w przetwórstwie przemysłowym, administracji publicznej i obrony narodowej, transporcie i gospodarce magazynowej budownictwie oraz działalności profesjonalnej, naukowej i technicznej.

Przeprowadzona analiza zawodów deficytowych i nadwyżkowych pokazuje, że największy deficyt w I półroczu 2012 roku odnotowano w zawodzie opiekuna osoby starszej, przedstawiciela handlowego, spawacza metodą MAG, pracownik ochrony fizycznej bez licencji oraz w zawodzie ubojowy. Deficyt ponadto dotyczył zawodów związanych z budownictwem (brukarz, tynkarz, monter konstrukcji stalowych, betoniarz – zbrojarz, dekarz i robotnik budowlany) oraz obsługi klienta (przedstawiciel handlowy, telemarketer, specjalista do spraw sprzedaży, sekretarka i doradca finansowy). Najwyższy wskaźnik nadwyżki odnotowały zawody: technik mechanik, technik technologii odzieży oraz krawiec.

W I półroczu 2012 roku statystyczny bezrobotny w powiecie ostrowskim to osoba w wieku 25 - 34 lat, z wykształceniem zasadniczym zawodowym, posiadający stosunkowo krótki staż pracy 1 - 5 lat, pozostająca bez pracy od 6 - 12 miesięcy. Podobna sytuacja miała miejsce na koniec II półrocza 2011 roku. Jednak wówczas czas pozostawania bez pracy osoby bezrobotnej wynosił od 1 – 3 miesięcy.

Podkreślić jednak należy, iż niniejszy monitoring daje tylko pewien pogląd na zapotrzebowanie na poszczególne zawody i nie stanowi kompleksowej analizy rynku pracy. Opiera się on wyłącznie na danych pochodzących z bazy danych zgromadzonych w Powiatowym Urzędzie Pracy – bazy osób bezrobotnych oraz bazy ofert pracy. Należy pamiętać, iż powyższe bazy nie zawierają informacji o wszystkich osobach bezrobotnych bądź poszukujących pracy, brak w nich informacji o osobach niezarejestrowanych, bowiem nie wszystkie osoby bezrobotne rejestrują się w Urzędzie Pracy. Osoby poszukujące pracy korzystają również z szeregu równorzędnych możliwości znalezienia pracy, np. internet czy polecenie.

Należy również zwrócić uwagę na fakt, iż duży odsetek ofert zgłoszonych do Urzędu należy do grupy ofert subsydiowanych (roboty publiczne, prace interwencyjne, staże), które dają jedynie gwarancję zatrudnienia na krótkie okresy. Często zdarza się także, że oferty pracy pochodzą od tych samych pracodawców, powtarzające się nawet kilka razy w krótkim przedziale czasu, na te same stanowiska. Pracodawcy najczęściej kierują do Urzędu Pracy informacje o wolnych stanowiskach

pracy, które wiążą się z tzw. wtórnym rynkiem pracy, na którym funkcjonują zawody nie wymagające wysokich specjalistycznych umiejętności i kwalifikacji. Natomiast oferty z pierwotnego rynku pracy realizują sami poprzez np. ogłaszane nabory na stronach internetowych.