



**POWIATOWY URZĄD PRACY  
w Ostrowie Wielkopolskim**

ul. Wolności 29a, 63-400 Ostrów Wielkopolski  
tel. (062) 735-43-11 fax (062) 73-73-202  
e-mail: [poow@praca.gov.pl](mailto:poow@praca.gov.pl) <http://www.pup.ostrowlkp.pl>

---

**Monitoring zawodów  
deficytowych i nadwyżkowych  
w powiecie ostrowskim  
za I półrocze 2014 roku**

Zgodnie z przepisami Ustawy z dnia 20 kwietnia 2004 r. o promocji zatrudnienia i instytucjach rynku pracy, do zadań samorządu powiatu należy opracowywanie analiz rynku pracy, w tym prowadzenie monitoringu zawodów deficytowych i nadwyżkowych.

Monitoring zawodów deficytowych i nadwyżkowych jest sporządzany w okresach półrocznych w oparciu o zalecenia metodyczne opracowane przez Departament Rynku Pracy Ministerstwa Pracy i Polityki Społecznej. Przygotowany został w oparciu o dane statystyczne zawarte w sprawozdaniach MPiPS - 01 **załącznik nr 2** („Bezrobotni wg rodzaju działalności ostatniego miejsca pracy i oferty pracy”) i **załącznik nr 3** („Bezrobotni oraz oferty pracy według zawodów i specjalności”). Dane zostały wczytane centralnie i posłużyły do opracowania raportu.

Tablice zawierające raporty okresowe oraz informacje liczbowe o poszczególnych zawodach w powiecie ostrowskim obrazują: strukturę bezrobotnych wg zawodów i grup zawodowych, napływ bezrobotnych wg zawodów i grup zawodowych, strukturę ofert pracy wg zawodów i grup zawodowych, zawody deficytowe i nadwyżkowe w powiecie ostrowskim, ranking zawodów generujących długotrwałe bezrobocie, bezrobotnych wg rodzaju działalności ostatniego miejsca pracy oraz oferty pracy w powiecie ostrowskim, strukturę bezrobotnych i ofert pracy według PKD w powiecie ostrowskim, ranking zawodów zgłoszonych w ofertach pracy w powiecie ostrowskim ze względu na wskaźnik szansy uzyskania oferty i znajdują się na stronie [www.mz.praca.gov.pl](http://www.mz.praca.gov.pl).

## Analiza stanu bezrobotnych wg zawodów i grup zawodowych

Diagnozę stanu bezrobotnych w Powiatowym Urzędzie Pracy w Ostrowie Wielkopolskim rozpoczniemy od przeanalizowania stopy bezrobocia, która w czerwcu 2014 roku osiągnęła 8,3 % (tj. 5200 osób bezrobotnych).

Posłużmy temu poniższe zestawienie w tabeli nr 1.

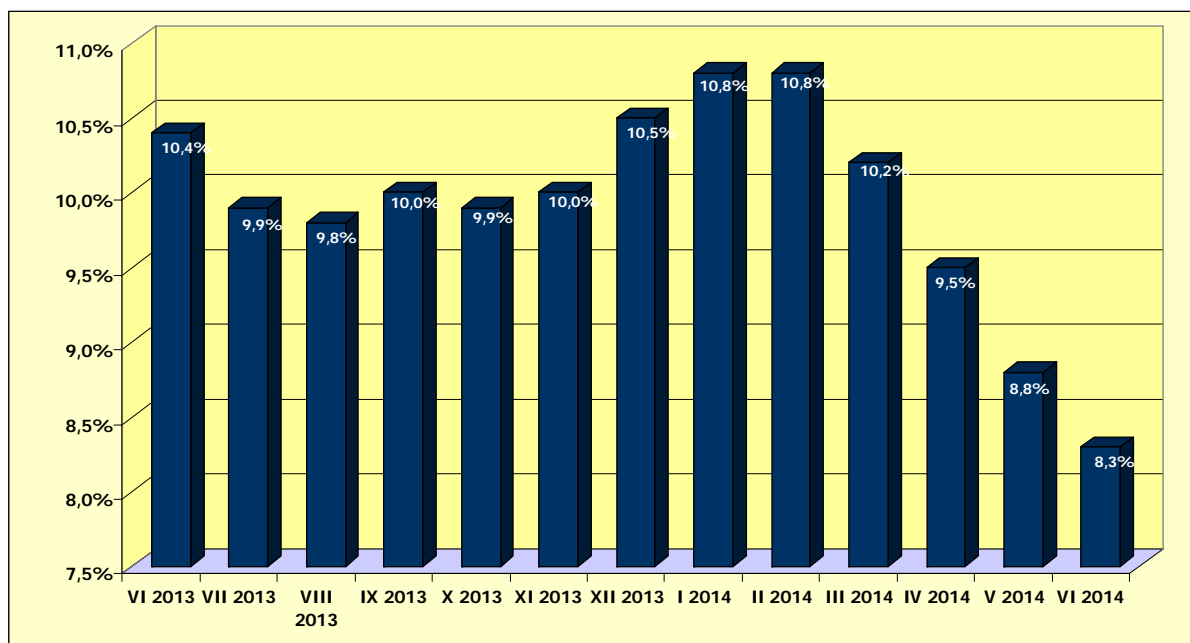
**Tabela nr 1**

*Stopa bezrobocia w powiecie ostrowskim od VI 2013 roku do VI 2014 roku*

Stan w końcu	I	II	III	IV	V	VI	VII	VIII	IX	X	XI	XII
2013						10,4	9,9	9,8	10,0	9,9	10,0	10,5
2014	10,8	10,8	10,2	9,5	8,8	8,3						

Z obserwacji sytuacji na ostrowskim rynku pracy w roku 2014 wynika, że od lipca do listopada 2013 roku stopa bezrobocia utrzymywała się na tym podobnym poziomie. Od grudnia 2013 roku do lutego 2014 roku odnotowywano wyraźną tendencję wzrostową, natomiast począwszy od miesiąca marca br. obserwujemy systematyczny, spadek stopy bezrobocia w powiecie ostrowskim.

Obrazuje to tabela powyżej oraz wykres poniżej.



**Wykres nr 1**

*Stopa bezrobocia w powiecie ostrowskim od VI 2013 roku do VI 2014 roku*

## Struktura bezrobotnych wg zawodów

Wg stanu na koniec czerwca 2014 roku spośród 5 200 zarejestrowanych 562 osoby nie posiadały zawodu, stanowiły one 11,8% wszystkich bezrobotnych. Porównując wyniki z poprzednimi raportami zauważamy, że stosunek procentowy ogólnej liczby bezrobotnych do liczby osób nie posiadających zawodu w porównaniu z końcem czerwca 2013 roku i końcem grudnia 2013 spadł.

Obrazuje to poniższa tabela.

**Tabela nr 2**

*Zestawienie osób bez zawodu z osobami zarejestrowanymi ogółem*

<b>Liczba osób zarejestrowanych</b>	<b>Koniec czerwca 2013 roku</b>	<b>Koniec grudnia 2013 roku</b>	<b>Koniec czerwca 2014 roku</b>
<b>ogółem</b>	6 628	6 628	5 200
<b>bez zawodu</b>	774	729	562
<b>% z ogółem</b>	11,7	11,0	10,8

Analizując powyższą tabelę można zauważyć, że liczba osób bez zawodu na koniec czerwca 2014 zmniejszyła się o 167 osób w porównaniu z końcem grudnia 2013, natomiast liczba osób posiadających zawód uległa zmniejszeniu o 212 osoby. Oznacza to, że w ewidencji osób bezrobotnych nastąpił spadek osób posiadających zawód. Ponad 71 % zarejestrowanych osób bez zawodu stanowiły kobiety.

Analiza poniższej tabeli wskazuje, że bezrobocie w powiecie ostrowskim dotyczy zarówno osób z wykształceniem zasadniczym zawodowym, średnim jak i wyższym. Lista rankingowa najliczniej zarejestrowanych bezrobotnych na koniec czerwca 2014 nie uległa dużym zmianom. Głównie dotyczyły one miejsc rankingowych poszczególnych zawodów.

## Osoby bezrobotne zarejestrowane na dzień 30.06.2014 r.

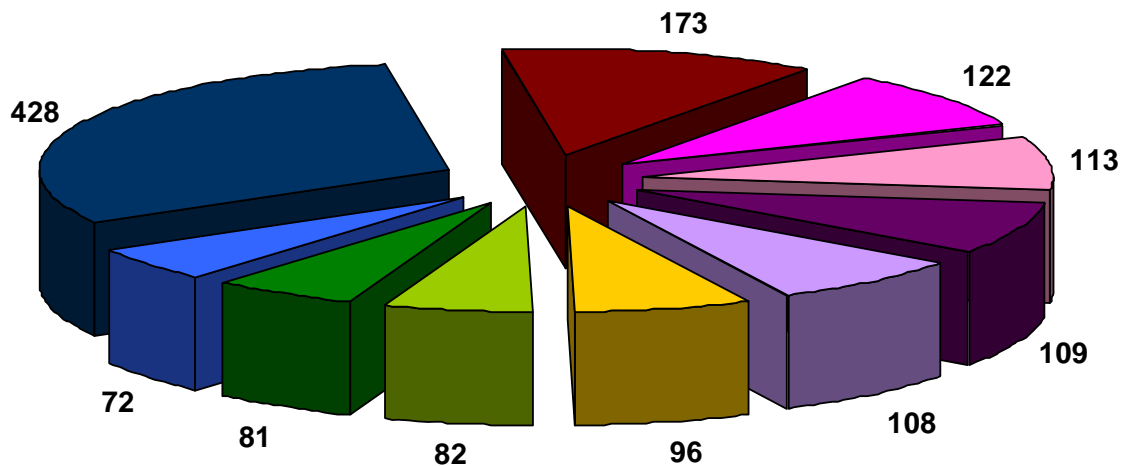
**Tabela nr 3**

Zawody, w których rejestruje się najwyższa liczba osób bezrobotnych wg stanu na koniec czerwca 2014 roku

Lp.	Nazwa zawodu	Kod zawodu	ogółem	kobiet
1	Sprzedawca	522301	428	391
2	Ślusarz	722204	173	25
3	Kucharz	512001	122	112
4	Technik ekonomista	331403	113	105
5	Krawiec	753105	109	109
6	Technik mechanik	311504	108	16
7	Kucharz małej gastronomii	512002	96	83
8	Robotnik gospodarczy	515303	82	33
9	Fryzjer	514101	81	79
10	Murarz	711202	72	0
11	Szwaczka	753303	69	69
12	Pedagog	235107	56	55
13	Stolarz	752205	56	0
14	Mechanik samochodów osobowych	723105	55	0
15	Mechanik pojazdów samochodowych	723103	52	0
16	Pozostali specjaliści do spraw zarządzania i organizacji	242190	50	38
17	Technik elektronik	311408	49	11
18	Technik żywienia i gospodarstwa domowego	322002	48	40
19	Kelner	513101	48	44
20	Cukiernik	751201	47	29
21	Robotnik budowlany	931301	44	0
22	Technik technologii odzieży	311924	43	43
23	Tokarz w metalu	722314	41	9
24	Technik rolnik	314207	40	23
25	Technik budownictwa	311204	40	12
26	Technik elektryk	311303	40	3
27	Malarz budowlany	713102	39	0
28	Malarz - tapeciarsz	713101	38	0
29	Technik usług kosmetycznych	514207	35	35
30	Sprzątaczką biurową	911207	33	33

Największa grupa wśród osób **bezrobotnych posiadających zawód** to:

- **Sprzedawca** 428 osób, 8,2% ogółu bezrobotnych
- **Ślusarz** 173 osoby, 3,3% ogółu bezrobotnych
- **Kucharz** 122 osoby, 2,3% ogółu bezrobotnych
- **Technik ekonomista** 113 osób, 2,2% ogółu bezrobotnych
- **Krawiec** 109 osób, 2,1% ogółu bezrobotnych
- **Technik mechanik** 108 osób, 2,1% ogółu bezrobotnych
- **Kucharz małej gastronomii** 96 osób, 1,8% ogółu bezrobotnych
- **Robotnik gospodarczy** 82 osoby, 1,6% ogółu bezrobotnych
- **Fryzjer** 81 osób, 1,6% ogółu bezrobotnych
- **Murarz** 72 osoby, 1,4% ogółu bezrobotnych
- **Szwaczka** 69 osób, 1,3% ogółu bezrobotnych



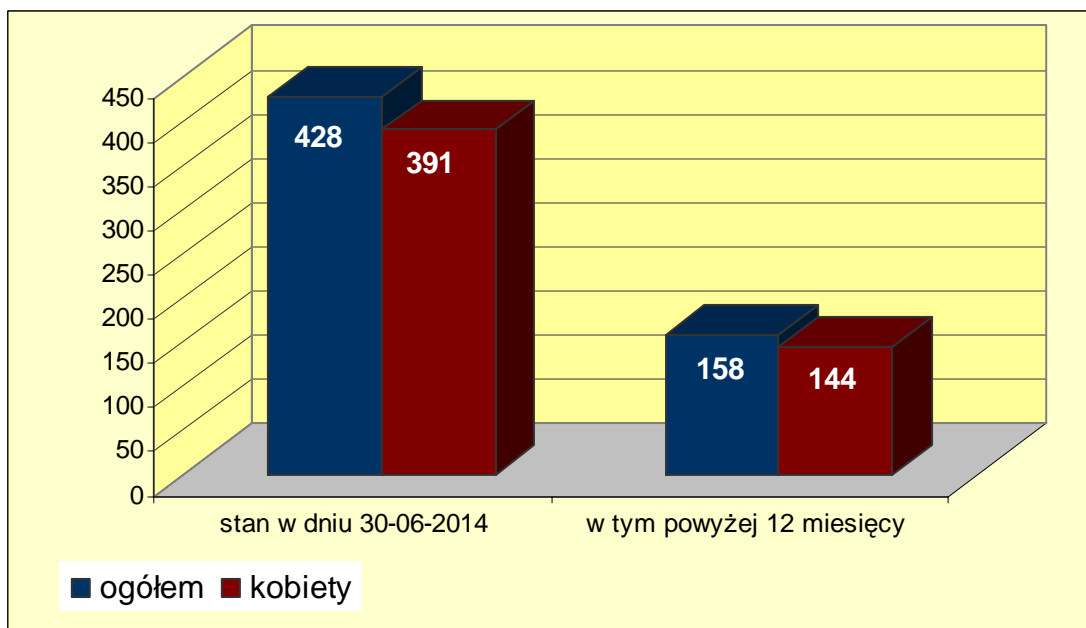
- Sprzedawca
- Ślusarz
- Kucharz
- Technik ekonomista
- Krawiec
- Technik mechanik
- Kucharz małej gastronomii
- Robotnik gospodarczy
- Fryzjer
- Murarz

**Wykres nr 2**  
Zestawienie 10 zawodów, w których rejestruje się najwyższa liczba osób

Wśród osób, które posiadały zawód, niezmiennie na pierwszym miejscu pozostaje **sprzedawca**. Ponieważ zawód ten już długo znajduje się na pierwszym miejscu w rankingu warto dokładnie przeanalizować ten fakt. Wśród 428 osób z tym zawodem, 391 osób to kobiety, co stanowi 91,4% sprzedawców ogółem. Ponadto 158 sprzedawców jest zarejestrowanych powyżej 12 miesięcy, z czego 144 to kobiety.

**Tabela nr 4**  
Charakterystyka liczby sprzedawców na koniec czerwca 2014 roku

Sprzedawca	Stan na koniec czerwca 2014 roku
ogółem	428
kobiety	391
powyżej 12 miesięcy ogółem	158
powyżej 12 miesięcy kobiety	144



**Wykres nr 3**

Charakterystyka liczby sprzedawców na koniec czerwca 2014 roku

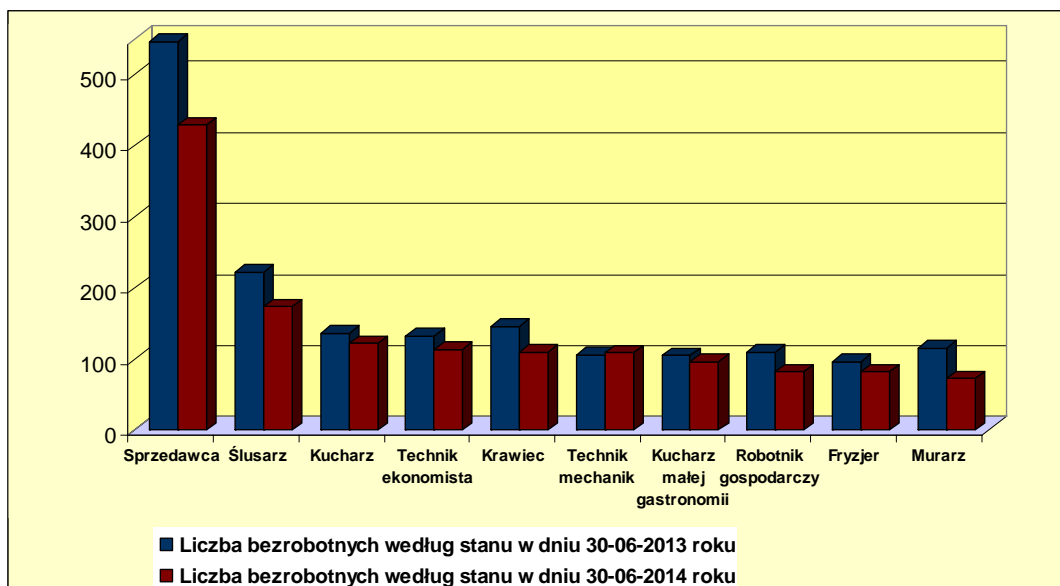
Przyjrzyjmy się również jak przedstawia się ruch w liczbie osób zarejestrowanych w najliczniejszych zawodach uwzględniając 10 najliczniejszych pozycji na koniec czerwca 2014 roku. Można zauważyć, że spośród 10 analizowanych zawodów odnotowano wzrost liczby osób bezrobotnych wg stanu na koniec czerwca 2013 roku w zawodzie technik mechanik o 3 osoby, w pozostałych zawodach odnotowano spadek .

Dodatkowo obrazuje to poniższa tabela i wykres.

**Tabela nr 5**

Ruch w liczbie bezrobotnych w zawodach, w których figuruje najwyższa liczba osób

Lp.	Nazwa zawodu	Kod zawodu	Liczba bezrobotnych według stanu w dniu 30-06-2013 roku	Liczba bezrobotnych według stanu w dniu 30-06-2014 roku	Wzrost /spadek
1	Sprzedawca	522301	546	428	-118
2	Ślusarz	722204	222	173	-49
3	Kucharz	512001	136	122	-14
4	Technik ekonomista	331403	132	113	-19
5	Krawiec	753105	145	109	-36
6	Technik mechanik	311504	105	108	+3
7	Kucharz małej gastronomii	512002	104	96	-8
8	Robotnik gospodarczy	515303	109	82	-27
9	Fryzjer	514101	96	81	-15
10	Murarz	711202	115	72	-43



**Wykres nr 4**

Porównanie stanu bezrobotnych na koniec czerwca 2013 roku i na koniec czerwca 2014 roku

## **Struktura bezrobotnych kobiet wg zawodów**

Analogicznie do lat ubiegłych ponad połowę bezrobotnych osób zarejestrowanych w Powiatowym Urzędzie Pracy w Ostrowie Wielkopolskim stanowiły na koniec czerwca 2014 roku kobiety. Na 5200 zarejestrowanych osób, liczba kobiet wynosiła 3016, co stanowi 58% ogółu zarejestrowanych.

**Tabela nr 6**

Zestawienie liczbowe osób w poszczególnych kategoriach z uwzględnieniem kobiet

Kategorie osób	stanu w dniu 30-06-2013 roku	stanu w dniu 30-06-2014 roku
Zarejestrowani ogółem	6 628	5 200
Zarejestrowane kobiety	3 571	3 016
Zarejestrowani absolwenci ogółem	150	125
Zarejestrowani absolwenci-kobiety	109	84
Zarejestrowani powyżej 12 m-cy ogółem	1 438	1 469
Zarejestrowane powyżej 12 m-cy kobiety	889	871

Analizując dane z tabeli i mając na uwadze zestawienia lat poprzednich można wywnioskować, że bezrobocie w powiecie ostrowskim jest szczególnie dotkliwe właśnie dla kobiet. Ponadto wg stanu na koniec czerwca 2014 roku, 13,3% z zarejestrowanych kobiet w powiecie ostrowskim nie posiadało zawodu.

Jeśli chodzi o zawody, w których najliczniej rejestrują się kobiety, pierwsze pozycje z listy rankingowej pozostają prawie niezmiennie. Nadal najliczniejsze zawody to wspomniany już wcześniej sprzedawca oraz kucharz, krawiec, technik ekonomista, i fryzjer. W porównaniu z latami ubiegłymi niżej wymienione zawody różnią się tylko miejscami w rankingu.



Liczbowo przedstawia się to następująco:

**Tabela nr 7**

Zestawienie 20 najliczniejszych zawodów reprezentowanych przez bezrobotne kobiety wg stanu w dniu 30-06-2014r.

Lp.	Nazwa zawodu	Kod zawodu	Liczba kobiet
1	Sprzedawca	522301	391
2	Kucharz	512001	112
3	Krawiec	753105	109
4	Technik ekonomista	331403	105
5	Kucharz małej gastronomii	512002	83
6	Fryzjer	514101	79
7	Szwaczka	753303	69
8	Pedagog	235107	55
9	Kelner	513101	44
10	Technik technologii odzieży	311924	43
11	Technik żywienia i gospodarstwa domowego	322002	40
12	Pozostali specjaliści do spraw zarządzania i organizacji	242190	38
13	Technik usług kosmetycznych	514207	35
14	Robotnik gospodarczy	515303	33
15	Sprzątaczką biurowa	911207	33
16	Cukiernik	751201	29
17	Technik handlowiec*	522305	28
18	Ślusarz	722204	25
19	Pakowacz	932101	25
20	Politolog	263304	23

Wśród **bezrobotnych kobiet** najwięcej zostało zarejestrowanych w zawodach:

- **Sprzedawca** 391osób, 13,0 % ogółu bezrobotnych kobiet
- **Kucharz** 112 osoby, 3,7% ogółu bezrobotnych kobiet
- **Krawiec** 109 osób, 3,6% ogółu bezrobotnych kobiet
- **Technik ekonomista** 105 osób, 3,5% ogółu bezrobotnych kobiet
- **Kucharz małej gastronomii** 83 osoby, 2,8% ogółu bezrobotnych kobiet
- **Fryzjer** 79 osób, 2,6% ogółu bezrobotnych kobiet
- **Szwaczka** 69 osób, 2,3% ogółu bezrobotnych kobiet
- **Pedagog** 55 osób, 1,8% ogółu bezrobotnych kobiet
- **Kelner** 44 osoby, 1,5% ogółu bezrobotnych kobiet
- **Technik technologii odzieży** 43 osoby, 1,4% ogółu bezrobotnych kobiet
- **Technik żywienia i gospodarstwa domowego** 40 osób, 1,3% ogółu bezrobotnych kobiet

W poniższej tabeli znajduje się zestawienie 10 najliczniejszych spośród nich, z uwzględnieniem końca czerwca 2013 roku i końca czerwca 2014 roku. Największe zmiany – spadek liczby kobiet, zauważamy w zawodzie sprzedawcy (-110 kobiet), krawca (- 34 kobiety), pracownika obsługi biurowej (- 29 kobiet), szwaczki (- 20 kobiet) oraz technika ekonomisty (- 18 kobiet). Wzrosła natomiast liczba zarejestrowanych kobiet w zawodzie

pedagog (+ 19 kobiet), kucharz małej gastronomii (+15 kobiet), fizjoterapeuta (+14 kobiet), technik usług kosmetycznych (+13 kobiet), specjalista do spraw rachunkowości (+12 kobiet).

**Tabela nr 8**

*Ruch w liczbie kobiet w zawodach, w których figuruje najwyższa liczba zarejestrowanych w PUP*

Lp.	Kod zawodu	Nazwa zawodu	stanu w dniu 30-06-2013 roku	stanu w dniu 30-06-2014 roku	Wzrost /spadek
1	522301	Sprzedawca	501	391	-110
2	512001	Kucharz	121	112	-9
3	753105	Krawiec	143	109	-34
4	331403	Technik ekonomista	123	105	-18
5	512002	Kucharz małej gastronomii	68	83	+15
6	514101	Fryzjer	95	79	-16
7	753303	Szwaczka	89	69	-20
8	235107	Pedagog	36	55	+19
9	513101	Kelner	55	44	-11
10	311924	Technik technologii odzieży	59	43	-16

## **Struktura absolwentów wg zawodów**

Według stanu na koniec czerwca 2014 roku w Powiatowym Urzędzie Pracy w Ostrowie Wielkopolskim było zarejestrowanych 125 absolwentów. Liczba ta stanowi 2,4% wszystkich zarejestrowanych bezrobotnych.

Analizując poniższą tabelę można zauważyć, że liczba absolwentów na koniec czerwca 2014 zmniejszyła się o 25 osób w porównaniu z końcem czerwca 2013.

**Tabela nr 9**

*Zestawienie absolwentów z osobami zarejestrowanymi ogółem*

Liczba osób zarejestrowanych	koniec czerwca 2013 roku	koniec czerwca 2013 roku
<b>ogółem</b>	6 628	5 200
<b>absolwenci</b>	150	125

Młodzi bezrobotni, podobnie jak w poprzednim roku nie otrzymywali uprawnień do wykonywania zawodu, w wyniku braku dyplomu potwierdzającego kwalifikacje zawodowe w wyuczonym zawodzie, bezrobotni traktowani byli jako bezrobotni bez zawodu. Prawie 37% zarejestrowanych bezrobotnych absolwentów nie posiada zawodu.

Wśród absolwentów posiadających zawód najliczniej reprezentowaną grupą bezrobotnych są pedagodzy.

**Tabela nr 10***Bezrobotni absolwenci według zawodu zarejestrowani na koniec czerwca 2014 roku*

Lp.	Nazwa zawodu	Kod zawodu	Absolwenci ogółem	Absolwenci kobiety
1	Pedagog	235107	13	13
2	Fizjoterapeuta	228301	3	3
5	Filolog – filologia obcojęzyczna	264302	3	2
3	Fryzjer	514101	3	3
4	Sprzedawca	522301	3	3
6	Inżynier inżynierii środowiska – instalacje sanitarne	214303	2	2
7	Nauczyciel nauczania początkowego	234113	2	2
8	Specjalista do spraw rachunkowości	241103	2	2
9	Technik ekonomista	331403	2	2
10	Ratownik medyczny*	325601	2	1
11	Ekonomista	263102	2	0
12	Malarz - tapeciarsz	713101	2	0

Analizując dane z powyższej tabeli można zauważyć, że najwyższy odsetek wśród zarejestrowanych absolwentów posiadających zawód stanowią kobiety.

Porównując stan bezrobotnych absolwentów zarejestrowanych w końcu grudnia 2013 roku ze stanem na koniec czerwca 2014 roku można zauważyć zmianę na pierwszych miejscach rankingowych.

W grudniu 2013 roku pierwsze pięć miejsc zajmowały następujące zawody:

- Sprzedawca,
- Fryzjer,
- Kucharz małej gastronomii,
- Pedagog
- Mechanik pojazdów samochodowych.

Natomiast na koniec czerwca 2014 roku ranking ten przedstawiał się następująco:

- Pedagog,
- Fizjoterapeuta,
- Filolog – filologia obcojęzyczna
- Fryzjer,
- Sprzedawca,

Na podstawie powyższych danych można zauważyć, iż obecnie posiadanie wyższego wykształcenia nie gwarantuje szybszego podjęcia zatrudnienia.

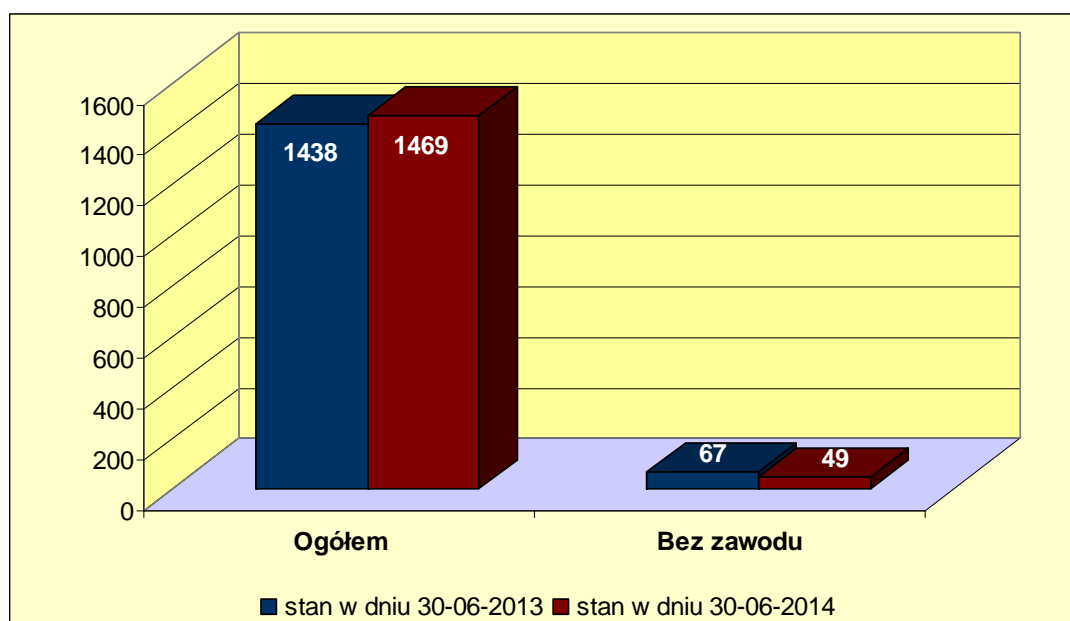
## Struktura bezrobotnych figurujących w ewidencji powyżej 12 miesięcy

Bezrobotni zarejestrowani powyżej 12 miesięcy na koniec czerwca 2014 roku stanowili liczbę 1469 osób, w tym 871 osób to kobiety. Porównując te dane z zestawieniem z I półrocza 2013 roku zauważa się zmiany wśród osób zarejestrowanych ogółem oraz osób nie posiadających zawodu.

**Tabela nr 11**

Zestawienie bezrobotnych zarejestrowanych powyżej 12 miesięcy w I półroczu 2013 i 2014 roku

Bezrobotni zarejestrowani powyżej 12 miesięcy	Koniec czerwca 2013 roku	Koniec czerwca 2014 roku
Ogółem	1438	1469
Bez zawodu	67	49



**Wykres nr 5**

Zestawienie bezrobotnych zarejestrowanych powyżej 12 miesięcy w I półroczu 2013 i 2014 roku

W grupie osób bezrobotnych **pozostających bez pracy powyżej 12 miesięcy** dominowały zawody:

- **Sprzedawca** 158 osób, 10,8 % ogółu zarejestrowanych powyżej 12 m - cy
- **Ślusarz** 63 osoby, 4,3 % ogółu zarejestrowanych powyżej 12 m - cy
- **Krawiec** 40 osób, 2,7 % ogółu zarejestrowanych powyżej 12 m - cy
- **Robotnik gospodarczy** 39 osób, 2,7 % ogółu zarejestrowanych powyżej 12 m - cy
- **Kucharz** 35 osób, 2,4 % ogółu zarejestrowanych powyżej 12 m - cy
- **Kucharz małej gastronomii** 30 osób, 2,0 % ....
- **Technik ekonomista** 29 osób, 2,0 % ogółu zarejestrowanych powyżej 12 m - cy
- **Technik mechanik** 28 osób, 1,9 % ogółu zarejestrowanych powyżej 12 m - cy
- **Mechanik samochodów osobowych** 27 osób, 1,8 %
- **Szwaczka** 23 osoby, 1,6 % ogółu zarejestrowanych powyżej 12 m - cy

Osoby **pozostające bez pracy powyżej 12 miesięcy** stanowiły 28,3% ogółu zarejestrowanych osób bezrobotnych. W porównaniu do 30.06.2013 r. nastąpił **wzrost** o 31 osób bezrobotnych.

Największe grupy zarejestrowanych kobiet **pozostających bez pracy powyżej 12 miesięcy**:

- **Sprzedawca** 144 osoby, 16,5 % ogółu zarejestrowanych kobiet powyżej 12 m-cy
- **Krawiec** 40 osób, 4,6 % ogółu zarejestrowanych kobiet powyżej 12 m-cy
- **Kucharz** 31 osób, 3,6 % ogółu zarejestrowanych kobiet powyżej 12 m-cy
- **Kucharz małej gastronomii** 28 osób, 3,2 %
- **Technik ekonomista** 24 osoby, 2,8 % ogółu zarejestrowanych kobiet pow.12 m-cy
- **Szwaczka** 23 osoby, 2,6 % ogółu zarejestrowanych kobiet powyżej 12 m-cy
- **Fryzjer** 16 osób, 1,8 % ogółu zarejestrowanych kobiet powyżej 12 m-cy
- **Robotnik gospodarczy** 15 osób, 1,7 % ogółu zarejestrowanych kobiet pow.12 m-cy
- **Technik technologii odzieży** 14 osób, 1,6 %
- **Sprzątaczką biurową** 14 osób, 1,6 % ogółu zarejestrowanych kobiet pow.12 m-cy

Zarejestrowane kobiety **pozostające bez pracy powyżej 12 miesięcy** stanowiły 28,9 % ogółu zarejestrowanych bezrobotnych kobiet.

**Tabela nr 12**

*Bezrobotni zarejestrowani powyżej 12 miesięcy w PUP z uwzględnieniem kobiet*

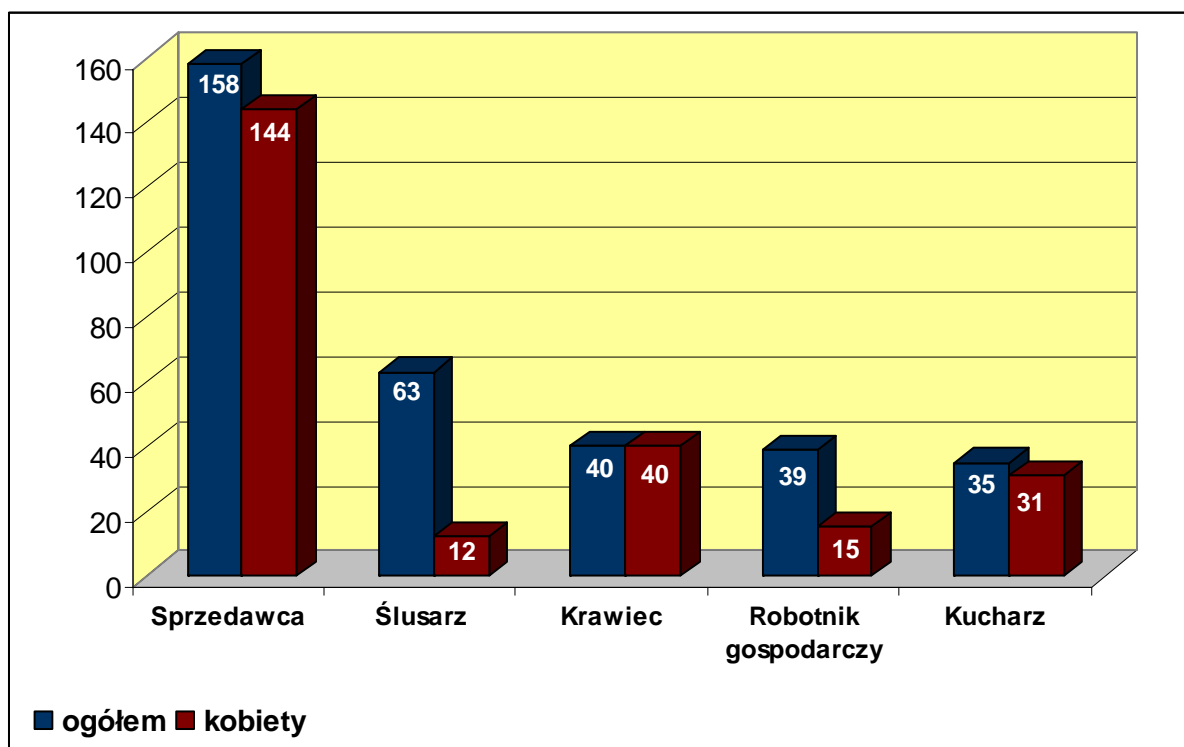
Lp	Nazwa zawodu	Kod zawodu	Liczba zarejestrowanych powyżej 12 miesięcy ogółem	Liczba zarejestrowanych powyżej 12 miesięcy kobiety
1	Sprzedawca	522301	158	144
2	Ślusarz	722204	63	12
3	Krawiec	753105	40	40
4	Robotnik gospodarczy	515303	39	15
5	Kucharz	512001	35	31
6	Kucharz małej gastronomii	512002	30	28
7	Technik ekonomista	331403	29	24
8	Technik mechanik	311504	28	7
9	Mechanik samochodów osobowych	723105	27	0
10	Szwaczka	753303	23	23
11	Murarz	711202	20	0
12	Malarz budowlany	713102	17	0
13	Fryzjer	514101	16	16
14	Technik elektronik	311408	16	4
15	Stolarz	752205	16	0
16	Technik technologii odzieży	311924	14	14
17	Sprzątaczką biurową	911207	14	14
18	Cukiernik	751201	14	13
19	Kelner	513101	14	12
20	Pozostali specjaliści do spraw zarządzania i organizacji	242190	14	11

**Tabela nr 13**

Ruch w liczbie osób figurujących w ewidencji powyżej 12 miesięcy

Lp.	Nazwa zawodu	Kod zawodu	Stan na koniec czerwca 2013 roku	Stan na koniec czerwca 2014 roku	Wzrost/spadek
1.	Sprzedawca	522301	153	158	5
2.	Ślusarz	722204	50	63	13
3.	Krawiec	753105	46	40	-6
4.	Robotnik gospodarczy	515303	22	39	17
5.	Kucharz	512001	43	35	-8
6.	Kucharz małej gastronomii	512002	22	30	8
7.	Technik ekonomista	331403	36	29	-7
8.	Technik mechanik	311504	25	28	3
9.	Mechanik samochodów osobowych	723105	18	27	9
10.	Szwaczka	753303	18	23	5

W tabeli znajduje się zestawienie 10 zawodów z największą liczbą osób spośród bezrobotnych figurujących w ewidencji powyżej 12 miesięcy, z uwzględnieniem końca czerwca 2013 roku i końca czerwca 2014 roku. Największe zmiany – spadek liczby kobiet, zauważamy w zawodzie technik ekonomista (-7 osób) oraz krawiec (-6 osób). Wzrosła natomiast liczba zarejestrowanych kobiet w zawodzie robotnik gospodarczy (+ 17 osób), ślusarz (+13 osób), mechanik samochodów osobowych (+9 osób).

**Wykres nr 6**

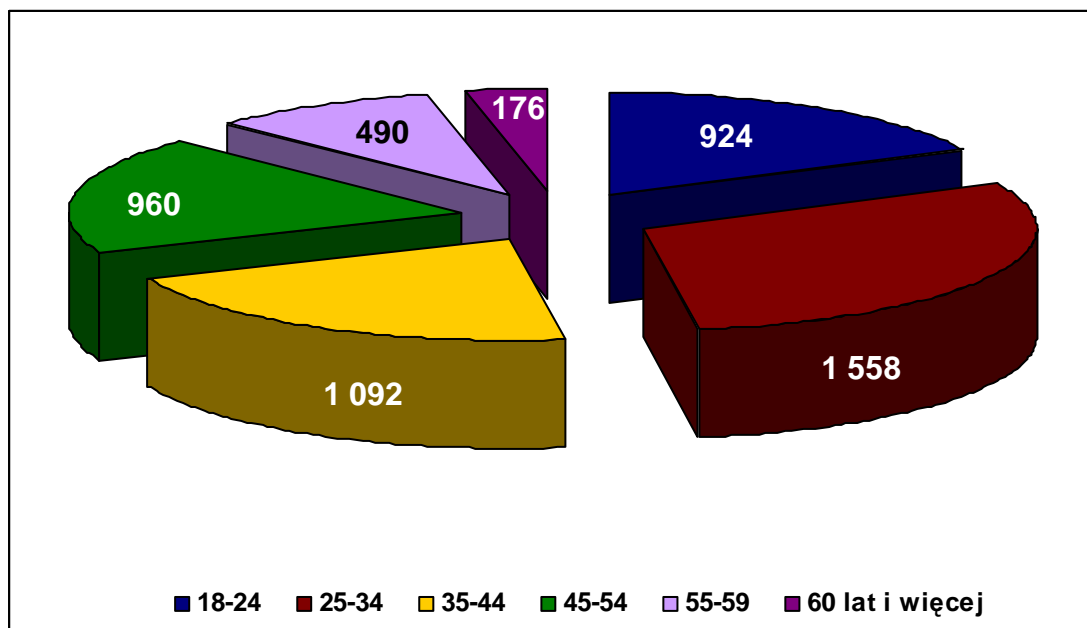
Czołowe 5 miejsc, które zajmują bezrobotni zarejestrowani powyżej 12 miesięcy w PUP z uwzględnieniem kobiet

## Struktura bezrobotnych w powiecie ostrowskim na koniec czerwca 2014 roku.

W oparciu o sprawozdawczość rynku pracy wg stanu na **koniec czerwca 2014 roku** przeanalizujemy strukturę bezrobotnych wg wieku, wykształcenia, czasu pozostawania bez pracy i stażu pracy ogółem.

Struktura bezrobotnych wg **wieku** na koniec czerwca 2014 roku

wiek 18-24:	924 osoby
wiek 25-34:	1 558 osób
wiek 35-44:	1 092 osoby
wiek 45-54:	960 osób
wiek 55-59:	490 osób
wiek 60-64:	176 osób

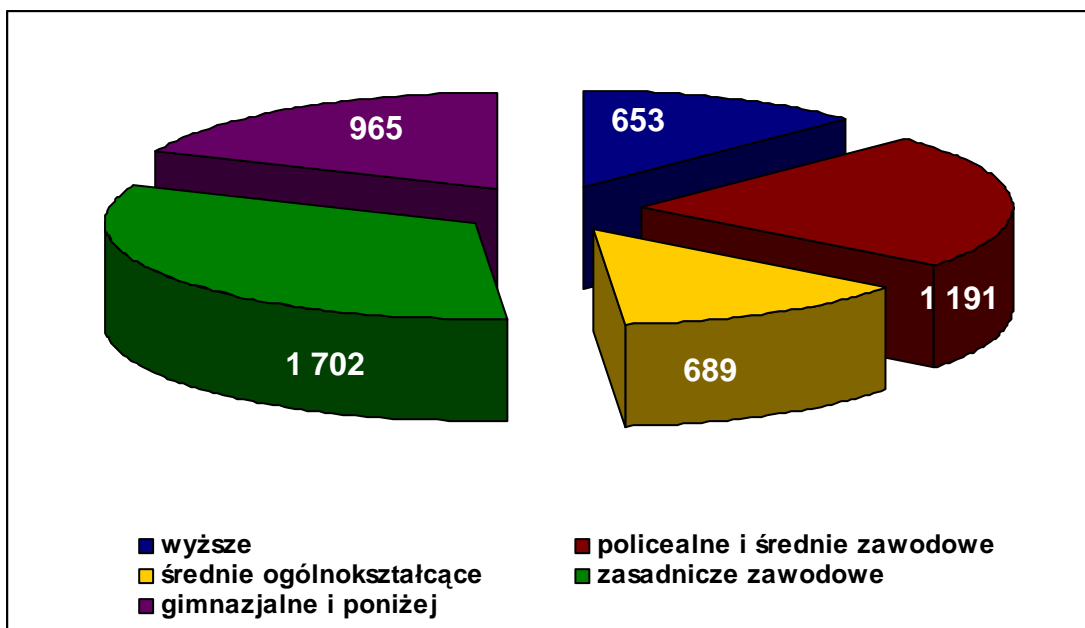


**Wykres nr 7**

*Struktura bezrobotnych wg wieku na koniec czerwca 2014 roku*

Struktura bezrobotnych wg **wykształcenia** na koniec czerwca 2014 roku

wyższe:	653 osoby
policealne i średnie zawodowe:	1 191 osób
średnie ogólnokształcące:	689 osób
zasadnicze zawodowe:	1 702 osoby
gimnazjalne i poniżej:	965 osób

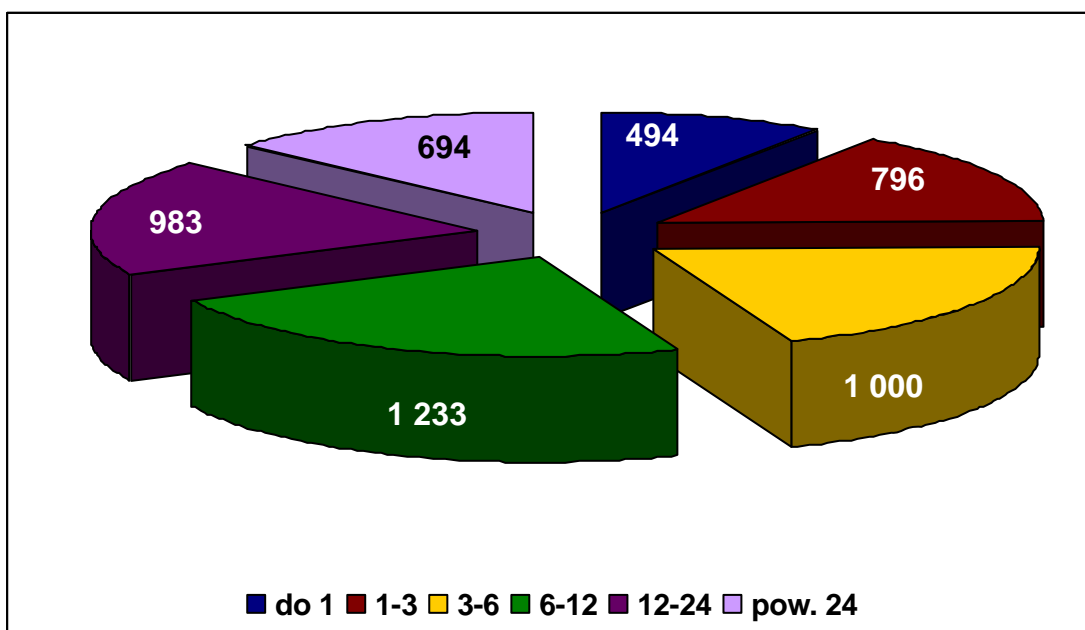


**Wykres nr 8**

Struktura bezrobotnych wg wykształcenia na koniec czerwca 2014 roku

Struktura bezrobotnych wg **czasu pozostawania bez pracy** na koniec czerwca 2014 roku

do 1 miesiąca:	494 osoby
od 1 do 3 miesięcy:	796 osób
od 3 do 6 miesięcy:	1 000 osób
od 6 do 12 miesięcy:	1 233 osoby
od 12 do 24 miesięcy:	983 osoby
pow. 24 miesięcy:	694 osoby



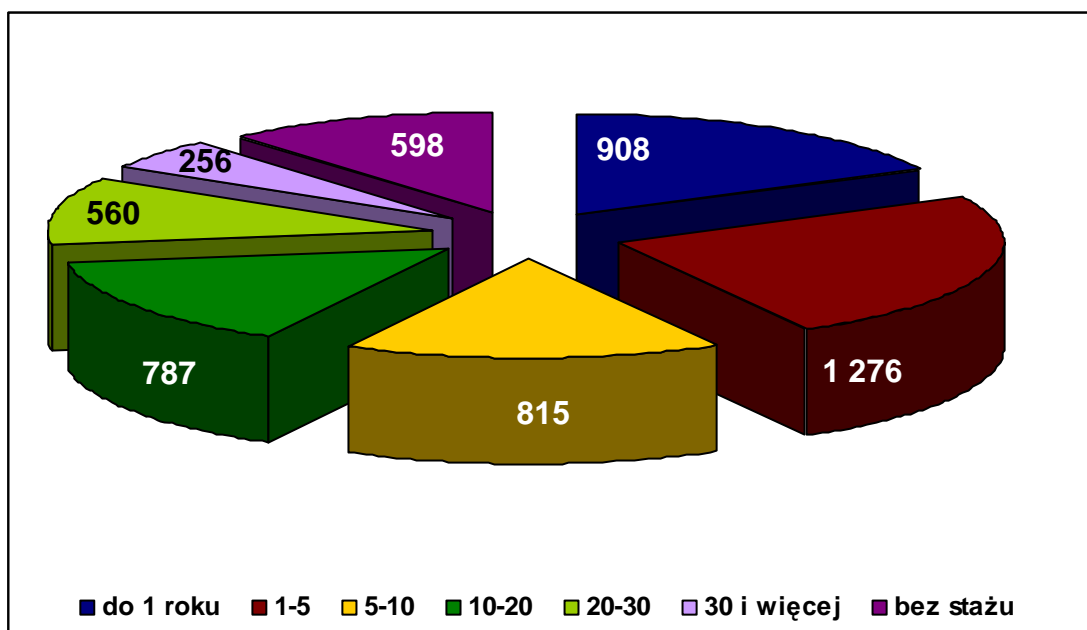
**Wykres nr 9**

Struktura bezrobotnych wg czasu pozostawania bez pracy na koniec czerwca 2014 roku



Struktura bezrobotnych wg **stażu pracy ogółem** na koniec czerwca 2014 roku

do 1 roku:	908 osób
1 – 5 lat:	1276 osób
5-10 lat:	815 osób
10-20 lat:	787 osób
20-30 lat:	560 osób
30 lat i więcej:	256 osób
bez stażu pracy:	598 osób



**Wykres nr 10**

Struktura bezrobotnych wg stażu pracy ogółem na koniec czerwca 2014 roku

W końcu I półrocza 2014 roku statystyczny bezrobotny to osoba w wieku 25-34 lat, z wykształceniem zasadniczym zawodowym, posiadający stosunkowo krótki staż pracy 1-5 lat, pozostający bez pracy od 6-12 miesięcy. Podobna sytuacja miała miejsce na koniec czerwca 2013 roku.

Analizując strukturę bezrobotnych w powiecie ostrowskim w grupach zawodowych wg stanu na koniec czerwca 2014 roku zauważamy zmianę na pozycji pierwszej uwzględniając grupy duże.

W porównaniu z poprzednimi raportami najliczniejszą grupę zawodową stanowią pracownicy usług osobistych: kucharze, fryzjerzy, gospodarze budynków, kelnerzy, kosmetyczki

Kolejną dużą grupę zawodową stanowią sprzedawcy i pokrewni z najliczniejszą podgrupą sprzedawcy sklepowi (ekspedienci).

**Tabela nr 14**

Struktura bezrobotnych wg grup zawodowych w powiecie ostrowskim – stan na koniec czerwca 2014  
z uwzględnieniem grup elementarnych

Kod grupy dużej	Nazwa grupy dużej	Odsetek ogółem w %	Kod grupy elementarnej	Nazwa grupy elementarnej	Odsetek ogółem w %
"51"	Pracownicy usług osobistych	10,9098	"5120"	Kucharze	4,7650
			"5141"	Fryzjerzy	1,8758
			"5153"	Gospodarze budynków	1,7896
			"5131"	Kelnerzy	1,0349
			"5142"	Kosmetyczki i pokrewni	1,0349
"52"	Sprzedawcy i pokrewni	10,9095	"5223"	Sprzedawcy sklepowi (ekspedienci)	9,9608
"72"	Robotnicy obróbki metali, mechanicy maszyn i urządzeń i pokrewni	10,6297	"7222"	Ślusarze i pokrewni	3,8379
			"7231"	Mechanicy pojazdów samochodowych	2,5011
			"7223"	Ustawiacze i operatorzy obrabiarek do metali i pokrewni	1,4877
			"7233"	Mechanicy maszyn i urządzeń rolniczych i przemysłowych	1,0565
"75"	Robotnicy w przetwórstwie spożywczym, obróbce drewna, produkcji wyrobów tekstylnych i pokrewni	9,8315	"7531"	Krawcy, kuśnierze, kapelusznicy i pokrewni	2,4148
			"7512"	Piekarze, cukiernicy i pokrewni	1,6386
			"7522"	Stolarze meblowi i pokrewni	1,6386
			"7533"	Szwaczki, hafciarki i pokrewni	1,6386
			"7511"	Masarze, robotnicy w przetwórstwie ryb i pokrewni	1,0349
"31"	Średni personel nauk fizycznych, chemicznych i technicznych	8,7969	"3115"	Technicy mechanicy	2,8461
			"3119"	Technicy nauk fizycznych i technicznych gdzie indziej niesklasyfikowani	1,4230
			"3114"	Technicy elektronicy i pokrewni	1,0781
			"3142"	Technicy rolnictwa i pokrewni	1,0349
"71"	Robotnicy budowlani i pokrewni (z wyłączeniem elektryków)	6,8996	"7131"	Malarze i pokrewni	1,7033
			"7112"	Murarze i pokrewni	1,5740
"24"	Specjaliści do spraw ekonomicznych i zarządzania	5,0453	"2422"	Specjaliści do spraw administracji i rozwoju	1,9189
			"2421"	Specjaliści do spraw zarządzania i organizacji	1,1643
"33"	Średni personel do spraw biznesu i administracji	3,6224	"3314"	Średni personel do spraw statystyki i dziedzin pokrewnych	2,5011

Sytuacja stanu bezrobotnych kobiet wg dużych grup zawodowych nie uległa zmianie. Jeżeli chodzi o pierwsze miejsce, to na czele znajduje się nadal grupa sprzedawców i pokrewnych, w której dominującą grupą elementarną są sprzedawcy sklepowi (ekspedienci).

Na drugim miejscu w grupie pracowników usług osobistych niezmiennie zauważalna jest podgrupa: kucharzy, fryzjerów, kelnerów, kosmetyczek i pokrewnych.

**Tabela nr 15**

Struktura bezrobotnych kobiet wg grup zawodowych w powiecie ostrowskim – stan na koniec czerwca 2014 roku z uwzględnieniem grup elementarnych

Kod grupy dużej	Nazwa grupy dużej	Odsetek ogółem w %	Kod grupy elementarnej	Nazwa grupy elementarnej	Odsetek ogółem w %
"52"	Sprzedawcy i pokrewni	17,4316	"5223"	Sprzedawcy sklepowi (ekspedienci)	16,1319
"51"	Pracownicy usług osobistych	16,2081	"5120"	Kucharze	7,5688
			"5141"	Fryzjerzy	3,2492
			"5142"	Kosmetyczki i pokrewni	1,8349
			"5131"	Kelnerzy	1,6820
			"5153"	Gospodarze budynków	1,2615
"75"	Robotnicy w przetwórstwie spożywczym, obróbce drewna, produkcji wyrobów tekstylnych i pokrewni	10,9328	"7531"	Krawcy, kuśnierze, kapelusznicy i pokrewni	4,2813
			"7533"	Szwaczki, hafciarki i pokrewni	2,8670
			"7512"	Piekarze, cukiernicy i pokrewni	1,4144
"24"	Specjaliści do spraw ekonomicznych i zarządzania	6,7279	"2422"	Specjaliści do spraw administracji i rozwoju	2,7141
			"2421"	Specjaliści do spraw zarządzania i organizacji	1,5291
"31"	Średni personel nauk fizycznych, chemicznych i technicznych	5,6192	"3119"	Technicy nauk fizycznych i technicznych gdzie indziej niesklasyfikowani	2,1789
			"3142"	Technicy rolnictwa i pokrewni	1,1468
"33"	Średni personel do spraw biznesu i administracji	5,4279	"3314"	Średni personel do spraw statystyki i dziedzin pokrewnych	4,1284
"23"	Specjaliści nauczania i wychowania	4,5871	"2351"	Wizytatorzy i specjaliści metod nauczania	2,1024
			"2330"	Nauczyciele gimnazjów i szkół ponadgimnazjalnych (z wyjątkiem nauczycieli kształcenia zawodowego)	1,2232
"32"	Średni personel do spraw zdrowia	4,5490	"3220"	Dietetycy i żywieniowcy	1,8349

Badając strukturę zarejestrowanych absolwentów wg grup zawodowych w powiecie ostrowskim na koniec czerwca 2014 roku można zauważyć, że wśród ogółu absolwentów, pierwszą dominującą grupę stanowią specjaliści nauczania i wychowania. Grupy elementarne dominujące w obrębie tej grupy dużej to:

- Wizytatorzy i specjaliści metod nauczania
- Nauczyciele szkół podstawowych
- Nauczyciele gimnazjów i szkół ponadgimnazjalnych (z wyjątkiem nauczycieli kształcenia zawodowego)
- Nauczyciele sztuki w placówkach pozaszkolnych

Najsilniej reprezentowaną grupą, która weszła na listę rankingową, są Specjaliści nauczania i wychowania, w której dominującą stała się podgrupa: Wizytatorzy

i specjaliści metod nauczania. Należy również zwrócić uwagę na zmiany w obrębie najliczniejszych grup elementarnych. W/w wyjaśnienia obrazuje poniższa tabela.

**Tabela nr 16**

*Struktura bezrobotnych absolwentów wg grup zawodowych w powiecie ostrowskim – stan na koniec czerwca 2014 roku z uwzględnieniem grup elementarnych*

Kod grupy dużej	Nazwa grupy dużej	Odsetek absolwentów w %	Kod grupy elementarnej	Nazwa grupy elementarnej	Odsetek absolwentów w %
"23"	Specjaliści nauczania i wychowania	21,7934	"2351"	Wizytatorzy i specjaliści metod nauczania	16,6651
			"2341"	Nauczyciele szkół podstawowych	2,5641
"21"	Specjaliści nauk fizycznych, matematycznych i technicznych	20,5133	"2143"	Inżynierowie inżynierii środowiska	3,8462
			"2144"	Inżynierowie mechanicy	2,5641
			"2149"	Inżynierowie i pokrewni gdzie indziej niesklasyfikowani	2,5641
"24"	Specjaliści do spraw ekonomicznych i zarządzania	12,8207	"2421"	Specjaliści do spraw zarządzania i organizacji	3,8462
			"2411"	Specjaliści do spraw księgowości i rachunkowości	2,5641
			"2423"	Specjaliści do spraw zarządzania zasobami ludzkimi	2,5641
"26"	Specjaliści z dziedziny prawa, dziedzin społecznych i kultury	7,6924	"2643"	Filolodzy i tłumacze	3,8462
			"2631"	Ekonomiści	2,5641
"51"	Pracownicy usług osobistych	6,4104	"5141"	Fryzjerzy	3,8462
"22"	Specjaliści do spraw zdrowia	5,1283	"2283"	Fizjoterapeuci	3,8462
"32"	Średni personel do spraw zdrowia	5,1283	"3256"	Ratownicy medyczni	2,5641
"52"	Sprzedawcy i pokrewni	3,8462	"5223"	Sprzedawcy sklepowi (ekspedienci)	3,8462

W analizowanej strukturze bezrobotnych zarejestrowanych powyżej 12 miesięcy zauważamy, że na pierwszym miejscu znajduje się niezmiennie duża grupa o kodzie 52 sprzedawcy i pokrewni. Robotnicy obróbki metali, mechanicy maszyn i urządzeń i pokrewni stanowią kolejną dużą grupę, gdzie najwyższy odsetek znajduje się w podgrupie ślusarze i pokrewni. Grupa - pracownicy usług osobistych znajduje się na kolejnej pozycji., ze swoją elementarną dominującą grupą kucharze.

**Tabela nr 17**

Struktura bezrobotnych zarejestrowanych powyżej 12 m-cy wg grup zawodowych w powiecie ostrowskim – stan na koniec czerwca 2014 roku z uwzględnieniem grup elementarnych

Kod grupy dużej	Nazwa grupy dużej	Odsetek powyżej	Kod grupy elementarnej	Nazwa grupy elementarnej	Odsetek powyżej
		12 miesięcy w %			12 miesięcy w %
"52"	Sprzedawcy i pokrewni	12,3966	"5223"	Sprzedawcy sklepowi (ekspedienci)	11,5517
"72"	Robotnicy obróbki metali, mechanicy maszyn i urządzeń i pokrewni	12,2536	"7222"	Ślusarze i pokrewni	4,5775
			"7231"	Mechanicy pojazdów samochodowych	2,8873
			"7223"	Ustawiacze i operatorzy obrabiarek do metali i pokrewni	1,4789
			"7233"	Mechanicy maszyn i urządzeń rolniczych i przemysłowych	1,2676
"51"	Pracownicy usług osobistych	10,352	"5120"	Kucharze	4,5775
			"5153"	Gospodarze budynków	2,7465
			"5141"	Fryzjerzy	1,2676
"75"	Robotnicy w przetwórstwie spożywczym, obróbce drewna, produkcji wyrobów tekstylnych i pokrewni	10,2113	"7531"	Krawcy, kuśnierze, kapelusznicy i pokrewni	2,8873
			"7512"	Piekarze, cukiernicy i pokrewni	1,831
			"7533"	Szwaczki, hafciarki i pokrewni	1,7606
			"7522"	Stolarze meblowi i pokrewni	1,4789
"31"	Średni personel nauk fizycznych, chemicznych i technicznych	7,3943	"3115"	Technicy mechanicy	2,3239
			"3119"	Technicy nauk fizycznych i technicznych gdzie indziej niesklasyfikowani	1,338
			"3114"	Technicy elektronicy i pokrewni	1,1972
"71"	Robotnicy budowlani i pokrewni (z wyłączeniem elektryków)	7,1126	"7131"	Malarze i pokrewni	1,9014
			"7112"	Murarze i pokrewni	1,4789
"24"	Specjaliści do spraw ekonomicznych i zarządzania	4,0845	"2422"	Specjaliści do spraw administracji i rozwoju	1,4789

Biorąc pod uwagę całość analizowanych danych można stwierdzić, że duże grupy zawodowe, jak i elementarne, zarówno w strukturze dotyczącej ogółu bezrobotnych, jak i w kolejnych mają tendencję powtarzającą, różne są natomiast miejsca rankingowe oraz odsetek bezrobotnych według tychże grup zawodowych.

### **Napływ bezrobotnych wg zawodów i grup zawodowych**

Bardzo istotną kwestią w celu uzyskania pełniejszego obrazu oraz zaobserwowania tendencji obecnie panujących na lokalnym rynku pracy jest napływ bezrobotnych.

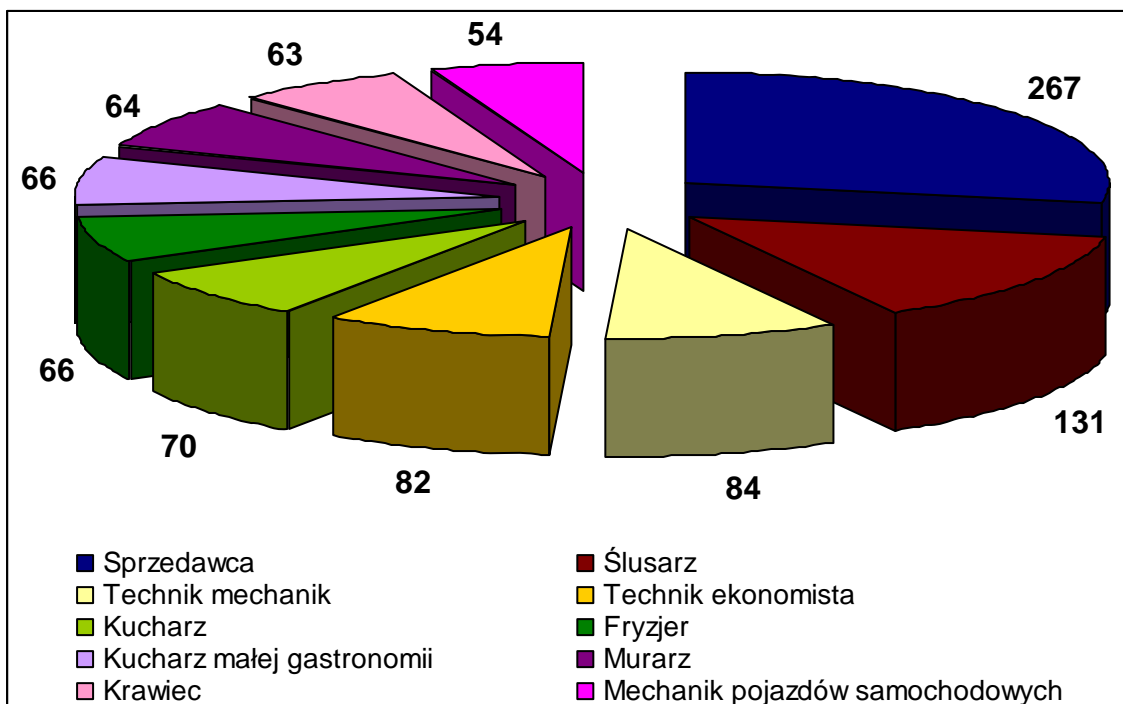
Do analizy wzięto pod uwagę zawody, w których liczba rejestrujących się wyniosła co najmniej 27 osób. Analizując dane na temat napływu bezrobotnych do Powiatowego Urzędu Pracy w I półroczu 2014 roku można wyróżnić zawody, w których liczba osób rejestrujących się jest najwyższa, co przedstawia poniższa tabela.

**Tabela nr 18**

Napływ bezrobotnych według zawodów w I półroczu 2014 roku

Lp.	Nazwa zawodu	Kod zawodu	Bezrobotni ogółem	w tym		
				kobiety	absolwenci	
					razem	kobiety
1	Bez zawodu	000000	461	243	121	69
2	Sprzedawca	522301	267	240	16	16
3	Ślusarz	722204	131	13	3	0
4	Technik mechanik	311504	84	9	0	0
5	Technik ekonomista	331403	82	73	8	7
6	Kucharz	512001	70	59	1	1
7	Fryzjer	514101	66	63	17	16
8	Kucharz małej gastronomii	512002	66	39	9	5
9	Murarz	711202	64	0	0	0
10	Krawiec	753105	63	61	1	1
11	Mechanik pojazdów samochodowych	723103	54	0	11	0
12	Technik elektronik	311408	48	9	3	0
13	Stolarz	752205	48	0	0	0
14	Technik żywienia i gospodarstwa domowego	322002	46	37	3	2
15	Mechanik samochodów osobowych	723105	46	0	0	0
16	Robotnik budowlany	931301	44	0	0	0
17	Pedagog	235107	43	41	14	14
18	Szwaczka	753303	42	42	0	0
19	Malarz - tapeciarnik	713101	42	0	3	0
20	Cukiernik	751201	40	18	1	1
21	Technik elektryk	311303	40	2	0	0
22	Robotnik gospodarczy	515303	35	15	0	0
23	Technik budownictwa	311204	35	9	4	0
24	Technik rolnik	314207	30	17	0	0
25	Tokarz w metalu	722314	30	6	0	0
26	Kelner*	513101	28	26	0	0
27	Fizjoterapeuta	228301	28	25	9	7
28	Politolog	263304	27	15	2	1

Dużą grupę wśród rejestrujących się osób stanowiły, podobnie jak w I półroczu 2013 roku osoby nie posiadające zawodu (461 osób bezrobotnych).



**Wykres nr 11**

10 pierwszych pozycji napływu bezrobotnych według zawodów w I półroczu 2014 roku

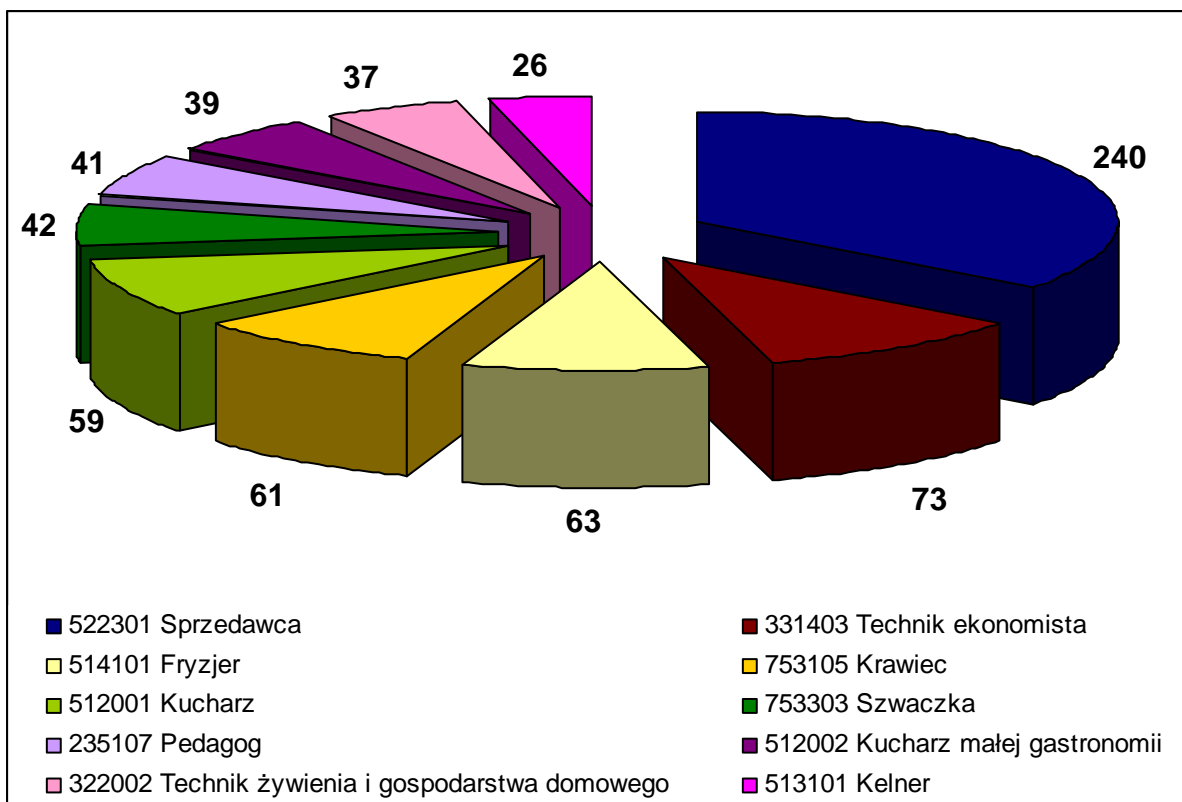
Analizując napływ bezrobotnych według zawodów, pierwsze pozycje z listy rankingowej pozostają prawie niezmiennie. Nadal najliczniej napływającymi bezrobotnymi są osoby w zawodzie sprzedawca oraz ślusarz. Na trzeciej pozycji rankingowej znajduje się zawód technika mechanika, będący w I półroczu 2013 roku na 7 pozycji. W porównaniu z latami ubiegłymi wyżej wymienione zawody różnią się miejscami w rankingu.

Dokonano również analizy 10 najliczniej napływających zawodów reprezentowanych przez bezrobotne kobiety w I półroczu 2014 roku. Obrazuje to poniższa tabela oraz wykres.

**Tabela nr 19**

Zestawienie zawodów reprezentowanych przez rejestrujące się kobiety w I półroczu 2014 roku

Lp.	Nazwa zawodu	Kod zawodu	Kobiet
1	Sprzedawca	522301	240
2	Technik ekonomista	331403	73
3	Fryzjer	514101	63
4	Krawiec	753105	61
5	Kucharz	512001	59
6	Szwaczka	753303	42
7	Pedagog	235107	41
8	Kucharz małej gastronomii	512002	39
9	Technik żywienia i gospodarstwa domowego	322002	37
10	Kelner	513101	26



**Wykres nr 12**  
*Napływ bezrobotnych kobiet według zawodów w I półroczu 2014 roku*

Najliczniejsze zawody, które reprezentowały kobiety rejestrujące się w I półroczu 2014 roku to: sprzedawca, technik ekonomista, fryzjer, krawiec, kucharz, szwaczka. W porównaniu do I półrocza 2013 roku struktura utrzymuje się na podobnym poziomie, w pierwszej szóstce znajdują się takie same zawody.

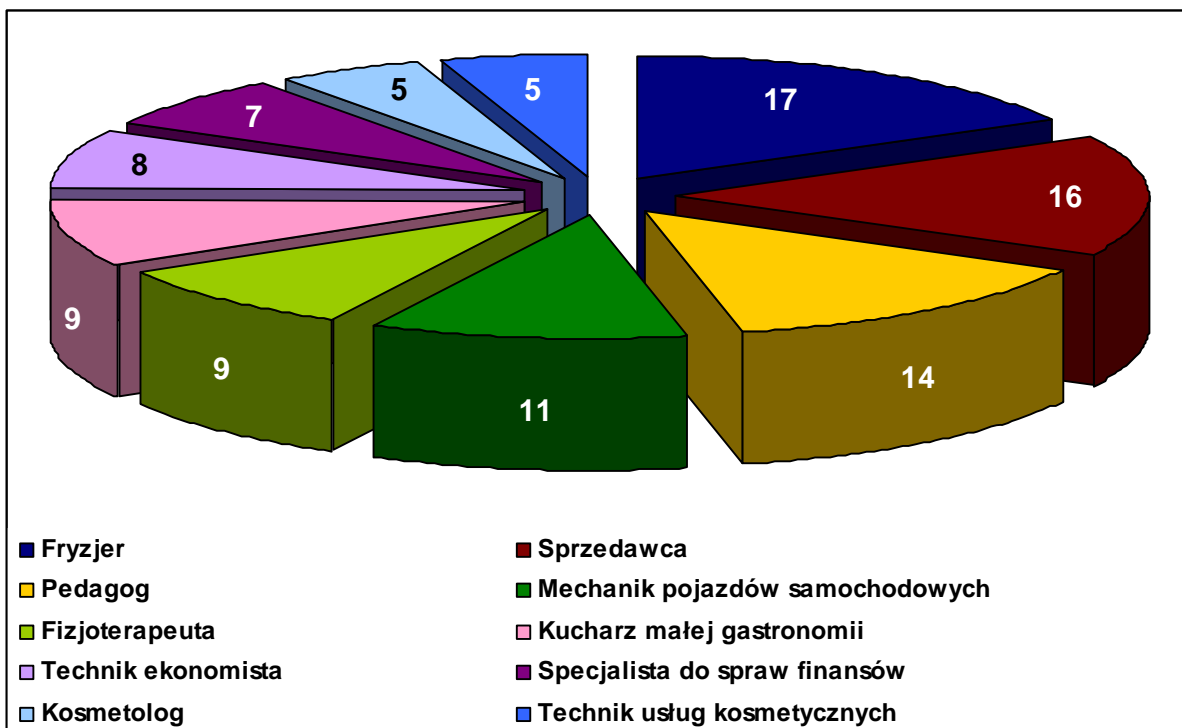
Najliczniejszą grupę wśród rejestrujących się absolwentów stanowiły, podobnie jak w I półroczu 2013 roku osoby nie posiadające zawodu (121 osób).

Analizę napływu zawodów reprezentowanych przez bezrobotnych absolwentów, w których napływ wyniósł co najmniej 5 osób umieszczono w tabeli nr 20.

**Tabela nr 20**  
*Zestawienie zawodów reprezentowanych przez rejestrujących się absolwentów w I półroczu 2014 roku*

Lp.	Nazwa zawodu	Kod zawodu	Absolwenci
1	Fryzjer	514101	17
2	Sprzedawca	522301	16
3	Pedagog	235107	14
4	Mechanik pojazdów samochodowych	723103	11
5	Fizjoterapeuta	228301	9
6	Kucharz małej gastronomii	512002	9
7	Technik ekonomista	331403	8
8	Specjalista do spraw finansów	241306	7
9	Kosmetolog	228903	5
10	Technik usług kosmetycznych	514207	5





**Wykres nr 13**

10 pierwszych zawodów reprezentowanych przez rejestrujących się absolwentów w I półroczu 2014 roku

Na podstawie powyższej tabeli można stwierdzić, iż najczęściej rejestrującymi się w I półroczu są absolwenci w następujących zawodach: fryzjer, sprzedawca, pedagog, mechanik pojazdów samochodowych..

Analiza napływu najliczniejszych grup zawodowych w powiecie ostrowskim w pierwszym półroczu 2014 roku wykazuje mały ruch zmienny.

### **Struktura napływu bezrobotnych wg grup zawodowych w powiecie ostrowskim w I półroczu 2014 roku**

Analizując strukturę napływu osób bezrobotnych do Powiatowego Urzędu Pracy wg grup zawodowych w I półroczu 2014 roku możemy zauważyć, że do pierwszych miejsc listy rankingowej dołączyła grupa zawodowa średni personel nauk fizycznych, chemicznych i technicznych, gdzie najliczniejszą grupą elementarną są technicy mechanicy.

Na pierwszym miejscu nadal figuruje grupa zawodowa robotników obróbki metali i mechaników maszyn i urządzeń z tą samą najliczniejszą grupą elementarną ślusarze i pokrewni. Drugie miejsce przypadło grupie średni personel nauk fizycznych, chemicznych i technicznych.

**Tabela nr 21**

Struktura napływu bezrobotnych wg grup zawodowych w powiecie ostrowskim w I półroczu 2014 roku

Kod grupy dużej	Nazwa grupy dużej	Odsetek napływającej grupy w I półroczu 2014 roku w %	Kod grupy elementarnej	Nazwa grupy elementarnej	Odsetek napływającej grupy w I półroczu 2014 roku w %
"72"	Robotnicy obróbki metali, mechanicy maszyn i urządzeń i pokrewni	11,1637	"7222"	Ślusarze i pokrewni	3,814
			"7231"	Mechanicy pojazdów samochodowych	2,951
			"7223"	Ustawiacze i operatorzy obrabiarek do metali i pokrewni	1,6704
"31"	Średni personel nauk fizycznych, chemicznych i technicznych	9,5767	"3115"	Technicy mechanicy	2,8396
			"3114"	Technicy elektronicy i pokrewni	1,4477
			"3112"	Technicy budownictwa	1,2249
			"3113"	Technicy elektrycy	1,2249
			"3119"	Technicy nauk fizycznych i technicznych gdzie indziej niesklasyfikowani	1,1693
			"3142"	Technicy rolnictwa i pokrewni	1,0857
"51"	Pracownicy usług osobistych	9,2706	"5120"	Kucharze	3,8697
			"5141"	Fryzjerzy	2,1437
			"5142"	Kosmetyczki i pokrewni	1,0579
"75"	Robotnicy w przetwórstwie spożywczym, obróbce drewna, produkcji wyrobów tekstylnych i pokrewni	9,1315	"7522"	Stolarze meblowi i pokrewni	1,8374
			"7531"	Krawcy, kuśnierze, kapelusznicy i pokrewni	1,8374
			"7512"	Piekarze, cukiernicy i pokrewni	1,7539
			"7533"	Szwaczki, hafciarki i pokrewni	1,3085
"52"	Sprzedawcy i pokrewni	8,8542	"5223"	Sprzedawcy sklepowi (ekspedienci)	8,019
"71"	Robotnicy budowlani i pokrewni (z wyłączeniem elektryków)	7,795	"7131"	Malarze i pokrewni	1,8931
			"7112"	Murarze i pokrewni	1,7817
			"7126"	Hydraulicy i monterzy instalacji sanitarnych	1,1414
"24"	Specjaliści do spraw ekonomicznych i zarządzania	5,4007	"2422"	Specjaliści do spraw administracji i rozwoju	1,9209
			"2421"	Specjaliści do spraw zarządzania i organizacji	1,1414
"33"	Średni personel do spraw biznesu i administracji	3,3408	"3314"	Średni personel do spraw statystyki i dziedzin pokrewnych	2,3664

Analizując strukturę napływu **bezrobotnych kobiet** według grup zawodowych, zauważyć można brak zmian w zajmowanych pozycjach rankingowych poszczególnych grup na pierwszych czterech miejscach listy rankingowej. W piątej, według rankingu, dużej grupie pojawia się ponownie grupa zawodowa: średni personel nauk fizycznych, chemicznych i technicznych

Struktura napływu bezrobotnych kobiet została przedstawiona w tabeli poniżej, która zawiera największe grupy zawodowe oraz ich najliczniejsze grupy elementarne.

**Tabela nr 22**

Struktura napływu bezrobotnych kobiet według grup zawodowych w I półroczu 2014 roku

Kod grupy dużej	Nazwa grupy dużej	I półrocze 2014 roku w %	Kod grupy elementarnej	Nazwa grupy elementarnej	I półrocze 2014 roku w %
"52"	Sprzedawcy i pokrewni	15,7503	"5223"	Sprzedawcy sklepowi (ekspedienci)	14,3636
"51"	Pracownicy usług osobistych	14,6977	"5120"	Kucharze	5,6018
			"5141"	Fryzjerzy	4,1043
			"5142"	Kosmetyczki i pokrewni	2,1076
			"5131"	Kelnerzy	1,442
"75"	Robotnicy w przetwórstwie spożywczym, obróbce drewna, produkcji wyrobów tekstylnych i pokrewni	9,5951	"7531"	Krawcy, kuśnierze, kapelusznicy i pokrewni	3,5496
			"7533"	Szwaczki, hafciarki i pokrewni	2,4958
			"7512"	Piekarze, cukiernicy i pokrewni	1,0538
"24"	Specjaliści do spraw ekonomicznych i zarządzania	8,486	"2422"	Specjaliści do spraw administracji i rozwoju	3,2169
			"2411"	Specjaliści do spraw księgowości i rachunkowości	1,553
			"2421"	Specjaliści do spraw zarządzania i organizacji	1,553
"31"	Średni personel nauk fizycznych, chemicznych i technicznych	5,8236	"2351"	Wizytatorzy i specjaliści metod nauczania	2,274
			"3119"	Technicy nauk fizycznych i technicznych gdzie indziej niesklasyfikowani	1,8857
			"3142"	Technicy rolnictwa i pokrewni	1,3311
"33"	Średni personel do spraw biznesu i administracji	5,4355	"3314"	Średni personel do spraw statystyki i dziedzin pokrewnych	4,2152
"32"	Średni personel do spraw zdrowia	4,9362	"3220"	Dietetycy i żywieniowcy	2,274
"23"	Specjaliści nauczania i wychowania	4,8809	"2330"	Nauczyciele gimnazjów i szkół ponadgimnazjalnych (z wyjątkiem nauczycieli kształcenia zawodowego)	1,553

Analizując napływ **bezrobotnych absolwentów** według grup zawodowych można zauważyć, że grupy zawodowe uległy zmianie w porównaniu z I półroczem 2013 roku. W rankingu pozostała grupa duża 21, 51 i 24, pozostałe dwie grupy duże 23 i 22 są nowe.

**Tabela nr 23**

Struktura napływu bezrobotnych absolwentów według grup zawodowych w I półroczu 2014 roku

Kod grupy dużej	Nazwa grupy dużej	Odsetek ogółem w %	Kod grupy elementarnej	Nazwa grupy elementarnej	Odsetek ogółem w %
"21"	Specjaliści nauk fizycznych, matematycznych i technicznych	12,6667	"2143"	Inżynierowie inżynierii środowiska	2,6667
			"2149"	Inżynierowie i pokrewni gdzie indziej niesklasyfikowani	2,0000
			"2144"	Inżynierowie mechanicy	1,3333
"51"	Pracownicy usług osobistych	12,3333	"5141"	Fryzjerzy	6,6673
			"5120"	Kucharze	3,3333
			"5142"	Kosmetyczki i pokrewni	2,0000
"24"	Specjaliści do spraw ekonomicznych i zarządzania	11,9999	"2421"	Specjaliści do spraw zarządzania i organizacji	4,0000
			"2413"	Analitycy finansowi	2,3333
			"2422"	Specjaliści do spraw administracji i rozwoju	2,3333
			"2411"	Specjaliści do spraw księgowości i rachunkowości	1,6667
			"2423"	Specjaliści do spraw zarządzania zasobami ludzkimi	1,3333
"23"	Specjaliści nauczania i wychowania	7,3333	"2351"	Wizytatorzy i specjaliści metod nauczania	4,6667
			"2330"	Nauczyciele gimnazjów i szkół ponadgimnazjalnych (z wyjątkiem nauczycieli kształcenia zawodowego)	2,3333
"22"	Specjaliści do spraw zdrowia	6,3334	"2283"	Fizjoterapeuci	3,0000
			"2289"	Specjaliści ochrony zdrowia gdzie indziej niesklasyfikowani	1,6667
"72"	Robotnicy obróbki metali, mechanicy maszyn i urządzeń i pokrewni	6,0000	"7231"	Mechanicy pojazdów samochodowych	3,6667
			"7222"	Ślusarze i pokrewni	1,3333
"52"	Sprzedawcy i pokrewni	5,9999	"5223"	Sprzedawcy sklepowi (ekspedienci)	5,3333
"32"	Średni personel do spraw zdrowia	5,3333	"3259"	Średni personel do spraw zdrowia gdzie indziej niesklasyfikowany	1,6667

Podsumowując analizę napływu najliczniejszych grup zawodowych w powiecie ostrowskim w I półroczu 2014 roku należy stwierdzić, iż duże grupy zawodowe wykazują mały ruch zmienny.

## Analiza ofert pracy w I półroczu 2014 roku

Aby ocenić szanse na podjęcie pracy przez bezrobotnych napływających i zarejestrowanych w tutejszym Urzędzie dokonamy analizy ofert pracy wg zawodów zgłoszonych w powiecie ostrowskim.

Poniższa tabela przedstawia ranking 30 zawodów wyszczególnionych po analizie ofert pracy zgłoszonych w I półroczu 2014 roku, w których odnotowano największe zainteresowanie ze strony potencjalnych pracodawców.

**Tabela nr 24**

*Oferty pracy wg zawodów w powiecie ostrowskim w I półroczu 2014 roku*

Lp.	Nazwa zawodu	Kod zawodu	Oferty pracy	
			zgłoszone w I-półroczu	w końcu I-półrocza
1	Pakowacz	932101	261	25
2	Robotnik gospodarczy	515303	167	5
3	Sprzedawca	522301	165	10
4	Ślusarz	722204	153	15
5	Spawacz metodą MAG	721204	125	16
6	Robotnik budowlany	931301	117	30
7	Kierowca samochodu ciężarowego	833203	111	24
8	Dekarz	712101	61	4
9	Spedytor	333105	58	10
10	Telemarketer	524404	54	10
11	Murarz	711202	54	2
12	Przedstawiciel handlowy	332203	51	6
13	Operator obrabiarek sterowanych numerycznie	722308	47	12
14	Ubojowy	751106	45	0
15	Opiekun osoby starszej	341202	42	23
16	Magazynier	432103	41	6
17	Maszynista pojazdu trakcyjnego	831104	39	39
18	Specjalista do spraw sprzedaży	243305	37	7
19	Doradca klienta	524902	36	4
20	Fryzjer	514101	34	3
21	Kucharz	512001	31	2
22	Tokarz w metalu	722314	31	3
23	Stolarz	752205	31	4
24	Kelner	513101	29	2
25	Pomoc kuchenna	941201	29	1
26	Sprzątaczką biurowa	911207	28	4
27	Monter instalacji wentylacyjnych i klimatyzacyjnych	712703	27	0
28	Betoniarz	711401	26	10
29	Monter sieci wodnych i kanalizacyjnych	712612	24	2
30	Szwaczka	753303	24	2

Na podstawie zgłoszonych wolnych miejsc pracy można stwierdzić, że najwięcej ofert pracy zgłoszono dla zawodu pakowacz (261), następnie w kolejności malejąco w zawodzie - robotnik gospodarczy (167), sprzedawca (165), ślusarz (153), spawacz metodą MAG (125), robotnik budowlany (117) i kierowca samochodu ciężarowego (111). Łącznie w I półroczu 2014 roku zgłoszono 3364 oferty pracy z czego na koniec czerwca 2014 roku zostały 464 oferty.

Pierwsze miejsca rankingowe pod względem ilości ofert uzyskał zawód pakowacz (261). Zarówno w I półroczu 2013 roku, jak i w I półroczu 2014 roku czołowe miejsca rankingowe zajął robotnik gospodarczy (167).

Analizując pierwszą dziesiątkę zawodów, w których zgłoszono największą liczbę ofert pracy i porównując ją z I półroczem 2013 roku można zauważyć, że w tej grupie zawodów nie występują już takie zawody jak: ubojowy, murarz, opiekun osoby starszej, przedstawiciel handlowy. Pojawiły się natomiast zawody, które w poprzednim rankingu były na dalszych miejscach, jak: pakowacz, ślusarz, spawacz metodą MAG i spedytor.

Podczas analizy powyższej tabeli należy jednak pamiętać, iż oferty w niej przedstawione zawierają: wolne miejsca zatrudnienia zgłoszone przez pracodawców, prace sezonowe, prace w ramach umów zlecenia, oferty stażowe oraz tzw. prace subsydiowane ze środków Funduszu Pracy lub Europejskiego Funduszu Społecznego.

W niniejszym opracowaniu ustalimy dla jakich grup zawodowych o kodzie 2 – cyfrowym i 4 – cyfrowym zgłoszono największy odsetek ofert pracy w I półroczu 2014 roku w powiecie ostrowskim. Poniższa tabela zawiera procentowe zestawienie ofert pracy dla 10 grup zawodowych.

**Tabela nr 25**

Struktura ofert pracy wg grup zawodowych w powiecie ostrowskim w I półroczu 2014 roku

Lp	Kod zawodu	nazwa zawodu	Oferty pracy zgłoszone w I-półroczu
1	"72"	<b>Robotnicy obróbki metali, mechanicy maszyn i urządzeń i pokrewni</b>	<b>15,2200</b>
	"7222"	Ślusarze i pokrewni	4,7562
	"7212"	Spawacze i pokrewni	4,0428
	"7223"	Ustawiacze i operatorzy obrabiarek do metali i pokrewni	3,5375
	"7231"	Mechanicy pojazdów samochodowych	1,0107
2	"93"	<b>Robotnicy pomocniczy w górnictwie, przemyśle, budownictwie i transporcie</b>	<b>12,3069</b>
	"9321"	Pakowacze	7,7587
	"9313"	Robotnicy pomocniczy w budownictwie ogólnym	3,4780
3	"71"	<b>Robotnicy budowlani i pokrewni (z wyłączeniem elektryków)</b>	<b>10,9393</b>
	"7121"	Dekarze	1,8133
	"7112"	Murarze i pokrewni	1,7241
	"7126"	Hydraulicy i monterzy instalacji sanitarnych	1,3971
	"7132"	Lakiernicy	1,3971
	"7114"	Betoniarze, betoniarze zbrojarze i pokrewni	1,0404
4	"52"	<b>Sprzedawcy i pokrewni</b>	<b>10,4934</b>
	"5223"	Sprzedawcy sklepowi (ekspedienci)	5,8561
	"5249"	Pracownicy sprzedaży i pokrewni gdzie indziej niesklasyfikowani	1,9322
	"5244"	Sprzedawcy (konsultanci) w centrach sprzedaży telefonicznej / internetowej	1,7836
5	"51"	<b>Pracownicy usług osobistych</b>	<b>8,7991</b>
	"5153"	Gospodarze budynków	4,9643
	"5120"	Kucharze	1,0404
	"5141"	Fryzjerzy	1,0107
6	"83"	<b>Kierowcy i operatorzy pojazdów</b>	<b>5,7075</b>
	"8332"	Kierowcy samochodów ciężarowych	3,2996
	"8311"	Maszyniści kolejowi i metra	1,1593
7	"75"	<b>Robotnicy w przetwórstwie spożywczym, obróbce drewna, produkcji wyrobów tekstylnych i pokrewni</b>	<b>5,3805</b>
	"7511"	Masarze, robotnicy w przetwórstwie ryb i pokrewni	1,8133
	"7522"	Stolarze meblowi i pokrewni	1,0702
8	"33"	<b>Średni personel do spraw biznesu i administracji</b>	<b>4,6671</b>
	"3322"	Przedstawiciele handlowi	1,8430
	"3331"	Spedytorzy i pokrewni	1,7241
9	"41"	<b>Sekretarki, operatorzy urządzeń biurowych i pokrewni</b>	<b>4,4293</b>
	"4110"	Pracownicy obsługi biurowej	4,0131
10	"96"	<b>Ładowacze nieczystości i inni pracownicy przy pracach prostych</b>	<b>2,1998</b>
	"9629"	Pracownicy przy pracach prostych gdzie indziej niesklasyfikowani	2,0809

Analizując oferty pracy wg grup zawodowych zgłoszonych w powiecie ostrowskim w I półroczu 2014 roku, można zauważyć, że najwyższy odsetek ofert pracy został zgłoszony w ramach grupy zawodów:

- Robotnicy obróbki metali, mechanicy maszyn i urządzeń i pokrewni, a w ramach tej grupy – ślusarze i spawacze
- Robotnicy pomocniczy w górnictwie, przemyśle, budownictwie i transporcie, a w ramach tej grupy – pakowacze
- Robotnicy budowlani i pokrewni (z wyłączeniem elektryków), a w ramach tej grupy – dekarze i murarze i pokrewni,

**Tabela nr 26**

Zestawienie 30 stanowisk pracy, dla których zgłoszono największą liczbę ofert pracy do liczby osób bezrobotnych wg stanu na koniec czerwca 2014 roku

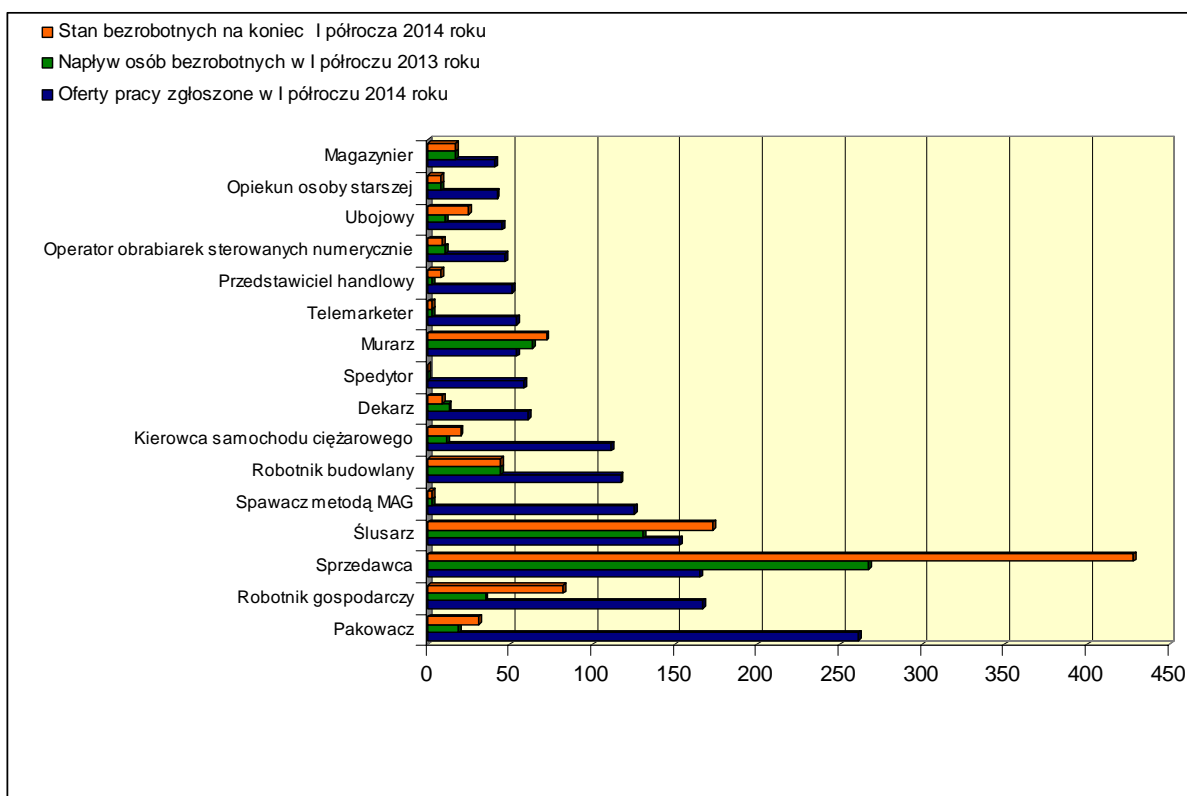
Lp.	Kod zawodu	Nazwa zawodu	Oferty pracy zgłoszone w I półroczu 2014 roku	Napływ osób bezrobotnych w I półroczu 2013 roku	Stan bezrobotnych na koniec I półrocza 2014 roku
1	"932101"	Pakowacz	261	19	31
2	"515303"	Robotnik gospodarczy	167	35	82
3	"522301"	Sprzedawca	165	267	428
4	"722204"	Ślusarz	153	131	173
5	"721204"	Spawacz metodą MAG	125	3	3
6	"931301"	Robotnik budowlany	117	44	44
7	"833203"	Kierowca samochodu ciężarowego	111	12	20
8	"712101"	Dekarz	61	13	9
9	"333105"	Spedytor	58	0	0
10	"711202"	Murarz	54	64	72
11	"524404"	Telemarketer	54	3	3
12	"332203"	Przedstawiciel handlowy	51	3	8
13	"722308"	Operator obrabiarek sterowanych numerycznie	47	11	9
14	"751106"	Ubojowy	45	11	25
15	"341202"	Opiekun osoby starszej	42	8	8
16	"432103"	Magazynier	41	17	17
17	"831104"	Maszynista pojazdu trakcyjnego	39	0	1
18	"243305"	Specjalista do spraw sprzedaży	37	2	3
19	"524902"	Doradca klienta	36	5	7
20	"514101"	Fryzjer	34	66	81
21	"512001"	Kucharz	31	70	122
22	"752205"	Stolarz	31	48	56
23	"722314"	Tokarz w metalu	31	30	41
24	"513101"	Kelner	29	28	48
25	"941201"	Pomoc kuchenna	29	8	15
26	"911207"	Sprzątaczką biurowa	28	18	33
27	"712703"	Monter instalacji wentylacyjnych i klimatyzacyjnych	27	2	1
28	"711401"	Betoniarz	26	7	7
29	"753303"	Szwaczka	24	42	69
30	"712612"	Monter sieci wodnych i kanalizacyjnych	24	1	2



Analiza ofert pracy zgłoszonych w I półroczu 2014 roku wskazuje, że największy popyt był w zawodzie pakowacza, robotnika gospodarczego, sprzedawcy, ślusarza i spawacza metodą MAG. Nadmienić jednak należy, iż na 167 ofert pracy zgłoszonych w analizowanym okresie w zawodzie robotnika gospodarczego, 119 ofert należało do prac subsydiowanych.

Pomimo wzrostu ilości ofert pracy na stanowisku sprzedawcy w porównaniu z I półroczem 2013 roku, osoby w tym zawodzie nadal mają trudności z podjęciem pracy.

Dodatkowo obrazuje to poniższy wykres.



**Wykres nr 14**

Zestawienie 15 stanowisk pracy, dla których zgłoszono największą liczbę ofert pracy w porównaniu do liczby osób bezrobotnych i stanu na koniec czerwca 2014 roku

## Ranking grup zawodowych zgłoszonych w ofertach pracy w powiecie ostrowskim w I półroczu 2013 roku ze względu na wskaźnik szansy uzyskania oferty pracy

Poniższa tabela przedstawia 15 grup zawodowych o kodzie 2 – cyfrowym ze względu na szansę uzyskania oferty pracy.

**Tabela nr 27**

*15 grup zawodowych, których szansa uzyskania oferty pracy jest najwyższa*

Lp	Kod grupy zawodów	Nazwa grupy zawodów	Wskaźnik szansy uzyskania oferty
1	"11"	Przedstawiciele władz publicznych, wyżsi urzędnicy i dyrektorzy generalni	0,6666
2	"14"	Kierownicy w branży hotelarskiej, handlu i innych branżach usługowych	0,6000
3	"93"	Robotnicy pomocniczy w górnictwie, przemyśle, budownictwie i transporcie	0,4125
4	"41"	Sekretarki, operatorzy urządzeń biurowych i pokrewni	0,4086
5	"25"	Specjaliści do spraw technologii informacyjno-komunikacyjnych	0,3939
6	"96"	Ładowacze nieczystości i inni pracownicy przy pracach prostych	0,3402
7	"12"	Kierownicy do spraw zarządzania i handlu	0,3333
8	"44"	Pozostali pracownicy obsługi biura	0,3333
9	"43"	Pracownicy do spraw finansowo-statystycznych i ewidencji materiałowej	0,3049
10	"94"	Pracownicy pomocniczy przygotowujący posiłki	0,2941
11	"83"	Kierowcy i operatorzy pojazdów	0,2900
12	"34"	Średni personel z dziedziny prawa, spraw społecznych, kultury i pokrewny	0,2213
13	"54"	Pracownicy usług ochrony	0,2041
14	"71"	Robotnicy budowlani i pokrewni (z wyłączeniem elektryków)	0,1605
15	"72"	Robotnicy obróbki metali, mechanicy maszyn i urządzeń i pokrewni	0,1556

W oparciu o powyższe zestawienie można wysnuć wnioski, że największe szanse otrzymania oferty pracy mają przedstawiciele kadry kierowniczej. Wysoki wskaźnik otrzymania oferty Pracy wystąpił w grupie zawodowej 11 i 14 wynika ze stosunku osób zarejestrowanych do napływających ofert pracy. Dużą szansę uzyskania oferty pracy mają również: Robotnicy pomocniczy w górnictwie, przemyśle, budownictwie i transporcie, sekretarki, Specjaliści do spraw technologii informacyjno-komunikacyjnych.

## **Ranking zawodów generujących długotrwałe bezrobocie w powiecie ostrowskim w I półroczu 2014 roku**

W I półroczu 2014 roku na czołowych miejscach rankingowych pojawiły się następujące grupy zawodów generujących długotrwałe bezrobocie, które znajdują się w poniższej tabeli.

**Tabela nr 28**

Zestawienie grup zawodowych o kodzie 4 – cyfrowym generujących długotrwałe bezrobocie

Lp	Kod grupy zawodów	Nazwa grupy zawodów	Wskaźnik długotrwałego bezrobocia
1	"6112"	Sadownicy	1,0000
2	"3323"	Zaopatrzeniowcy	1,0000
3	"4226"	Recepcjoniści (z wyłączeniem hotelowych)	1,0000
4	"3117"	Technicy górnictwa, metalurgii i pokrewni	1,0000
5	"1323"	Kierownicy do spraw budownictwa	1,0000
6	"3423"	Instruktorzy fitness i rekreacji ruchowej	1,0000
7	"3324"	Pośrednicy handlowi	1,0000
8	"3253"	Optycy okularowi	1,0000
9	"4132"	Operatorzy wprowadzania danych	1,0000
10	"4223"	Operatorzy centrali telefonicznych	1,0000
11	"3521"	Operatorzy urządzeń do rejestracji i transmisji obrazu i dźwięku	1,0000
12	"5164"	Opiekunowie zwierząt domowych i pracownicy zajmujący się zwierzętami	1,0000
13	"2342"	Specjaliści do spraw wychowania małego dziecka	1,0000
14	"4419"	Pracownicy obsługi biura gdzie indziej niesklasyfikowani	1,0000
15	"4222"	Pracownicy centrów obsługi telefonicznej (pracownicy call center)	1,0000
16	"3230"	Praktykujący niekonwencjonalne lub komplementarne metody terapii	1,0000
17	"5329"	Pracownicy opieki osobistej w ochronie zdrowia i pokrewni gdzie indziej niesklasyfikowani	1,0000
18	"3422"	Trenerzy, instruktorzy i działacze sportowi	1,0000
19	"2285"	Audiofonolodzy i logopedzi	1,0000
20	"7314"	Ceramicy i pokrewni	1,0000
21	"7221"	Kowale i operatorzy pras kuźniczych	1,0000
22	"8211"	Monterzy maszyn i urządzeń mechanicznych	1,0000
23	"9215"	Robotnicy pomocniczy w leśnictwie	1,0000
24	"9212"	Robotnicy pomocniczy przy hodowli zwierząt	1,0000
25	"8143"	Operatorzy maszyn do produkcji wyrobów papierniczych	1,0000
26	"9510"	Pracownicy świadczący usługi na ulicach	1,0000
27	"9332"	Prowadzący pojazdy ciągnięte przez zwierzęta	1,0000
28	"7316"	Szyldziarze, grawerzy i zdobnicy ceramiki, szkła i pokrewni	1,0000
29	"6210"	Robotnicy leśni i pokrewni	0,8000
30	"2165"	Kartografowie i geodeci	0,7500

W analizie rynku pracy bardzo istotną kwestią dotyczącą bezrobocia jest długość (czas) pozostawania osób bezrobotnych bez pracy.

W powyższej tabeli przedstawiono ranking grup zawodów (według 4 cyfrowego kodu) generujących długotrwałe bezrobocie w powiecie ostrowskim stworzony w oparciu

o wskaźnik długotrwałego bezrobocia. Ujęto jedynie te grupy zawodów o największym wskaźniku długotrwałego bezrobocia, te w których jest on większy niż 0,75.

## **Struktura bezrobotnych i ofert pracy według PKD**

Analizując strukturę bezrobotnych i ofert pracy w I półroczu 2014 roku można zauważyć, że w najkorzystniejszej sytuacji byli bezrobotni, którzy posiadali doświadczenie w przetwórstwie przemysłowym, transporcie i gospodarce magazynowej, budownictwie, działalności w zakresie usług administrowania i działalności wspierającej, administracji publicznej i obronie narodowej.. Świadczy o tym stosunek osób zarejestrowanych do napływających ofert pracy w I półroczu 2014 roku.

W mniej korzystnej sytuacji znajdowały się osoby bezrobotne, które posiadały doświadczenie zawodowe w handlu hurtowym i detalicznym, działalności profesjonalnej, naukowej i technicznej rolnictwie, leśnictwie, łowiectwie i rybactwie, a także pozostałej działalności usługowej. W tych sekcjach PKD ilość osób zarejestrowanych była dużo wyższa niż liczba ofert pracy, które wpłynęły do Urzędu w I półroczu 2014 roku.

### **Tabela nr 29**

*Struktura bezrobotnych i ofert pracy według PKD w powiecie ostrowskim w I półroczu 2014 roku*

Sekcja PKD	Bezrobotni		Oferty pracy	
	zarejestrowani w I-półroczu	stan w końcu I-półroczu	zgłoszone w I-półroczu	stan w I-półroczu
Przetwórstwo przemysłowe	26,3261	27,7486	35,4340	29,5259
Handel hurtowy i detaliczny; naprawa pojazdów samochodowych, włączając motocykle	21,5193	23,5115	15,0119	16,1638
Budownictwo	14,0608	10,7562	13,3175	12,2845
Działalność w zakresie usług administrowania i działalność wspierająca	9,0055	7,0839	9,4233	11,4224
Rolnictwo, leśnictwo, łowiectwo i rybactwo	4,5304	4,8023	3,0618	2,5862
Administracja publiczna i obrona narodowa; obowiązkowe zabezpieczenia społeczne	3,5359	5,4324	5,4994	1,0776
Działalność profesjonalna, naukowa i techniczna	3,5083	2,9987	2,7943	4,7414
Działalność związana z zakwaterowaniem i usługami gastronomicznymi	3,3149	3,8679	2,4078	2,1552
Transport i gospodarka magazynowa	2,9558	2,8249	5,0832	12,7155
Pozostała działalność usługowa	2,4309	2,6076	1,6647	1,2931

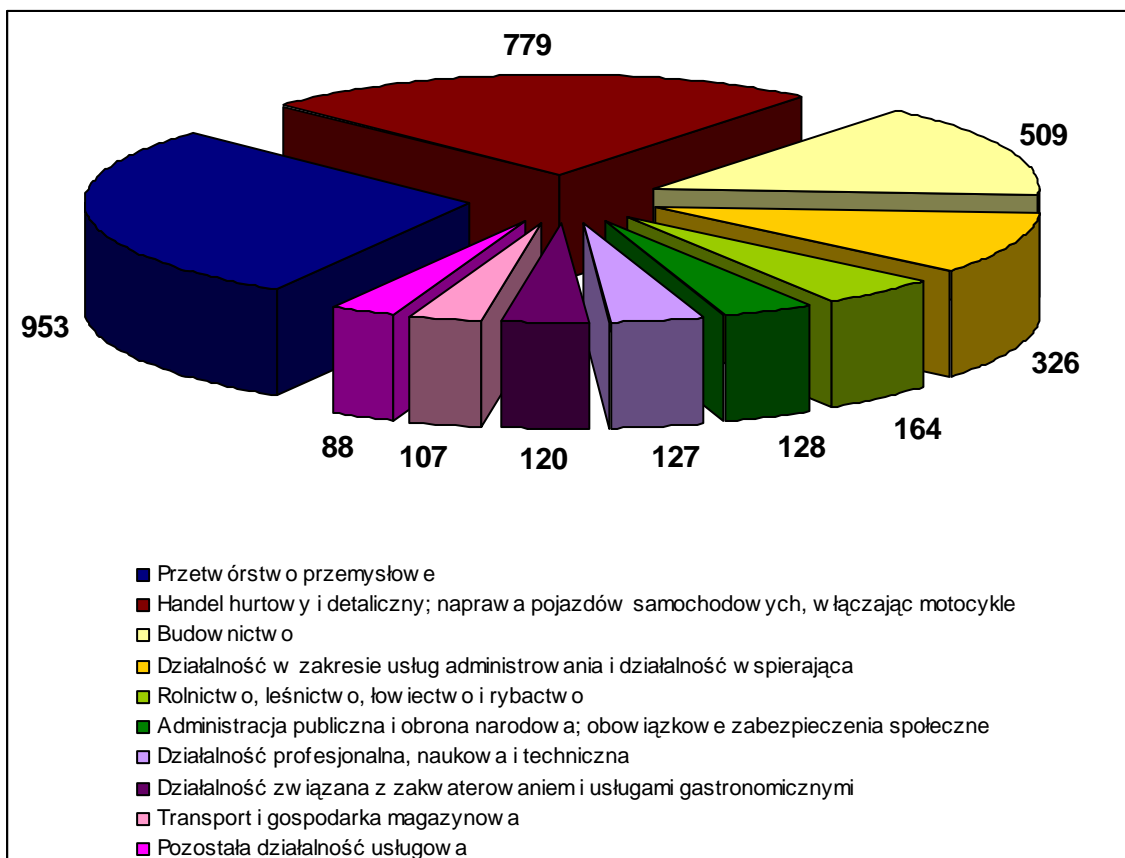
Poniższa tabela przedstawia zestawienie liczb osób bezrobotnych i ofert pracy według rodzaju działalności ostatniego miejsca pracy. Największa ilość osób w I półroczu 2014 roku zarejestrowała się z doświadczeniem w przetwórstwie przemysłowym ( I półrocze 2014 – 953, I półrocze 2013 – 1195), w handlu hurtowym i detalicznym; naprawa pojazdów samochodowych, włączając motocykle ( I półrocze 2013 - 779, I półrocze 2013 - 972) oraz w budownictwie (I półrocze 2014 - 509, I półrocze 2013 - 707). Napływ osób bezrobotnych w tych sekcjach nie zmienił się w porównaniu z I półroczem 2013, gdzie także był najwyższy.

- W porównaniu z I półroczem 2013, gdzie liczba osób zarejestrowanych w poszczególnych sekcjach PKD wynosiła 4488, w I półroczu 2014 zmniejszyła się do 3620 osób.

**Tabela nr 30**

*Bezrobotni wg rodzaju działalności ostatniego miejsca pracy oraz ofert pracy w powiecie ostrowskim w I półroczu 2014 roku*

Sekcja PKD	Bezrobotni zarejestrowani w I-półroczu	Bezrobotni stan w końcu I-półrocza	Oferty pracy zgłoszone w I-półroczu	Oferty pracy stan w końcu I-półrocza
Przetwórstwo przemysłowe	953	1277	1192	137
Handel hurtowy i detaliczny; naprawa pojazdów samochodowych, włączając motocykle	779	1082	505	75
Budownictwo	509	495	448	57
Działalność w zakresie usług administrowania i działalność wspierająca	326	326	317	53
Rolnictwo, leśnictwo, łowiectwo i rybactwo	164	221	103	12
Administracja publiczna i obrona narodowa; obowiązkowe zabezpieczenia społeczne	128	250	185	5
Działalność profesjonalna, naukowa i techniczna	127	138	94	22
Działalność związana z zakwaterowaniem i usługami gastronomicznymi	120	178	81	10
Transport i gospodarka magazynowa	107	130	171	59
Pozostała działalność usługowa	88	120	56	6



**Wykres nr 15**

*Bezrobotni zarejestrowani w I półroczu 2013 roku wg rodzaju działalności ostatniego miejsca pracy*

## Analiza zawodów deficytowych i nadwyżkowych

Podstawowym celem, któremu ma służyć monitoring zawodów deficytowych i nadwyżkowych jest próba wskazania, na które zawody istnieje popyt na lokalnym rynku pracy, a które z nich występują w stopniu nadwyżkowym. Na podstawie zaleceń metodycznych, opracowanych przez Departament Rynku Pracy w Ministerstwie Gospodarki i Pracy uznano, że monitoring zawodów stanowi proces systematycznego obserwowania zjawisk zachodzących na rynku pracy dotyczących kształtowania popytu na pracę i podaży zasobów pracy w przekroju terytorialno – zawodowym oraz formułowania na tej podstawie ocen, wniosków i krótkotrwałych prognoz niezbędnych dla prawidłowego funkcjonowania systemów: szkolenia bezrobotnych oraz kształcenia zawodowego.

Przyjęto również definicję zawodu deficytowego i nadwyżkowego. Za **zawód deficytowy** uznany został zawód, na który występuje na rynku pracy wyższe zapotrzebowanie niż liczba osób poszukujących pracy w tym zawodzie. **Zawodem nadwyżkowym** określa się zawód, na który występuje na rynku pracy mniejsze zapotrzebowanie niż liczba osób poszukujących pracy.

Aby stwierdzić, który zawód ma cechy nadwyżkowego lub deficytowego, kluczowe znaczenie ma przyjęty dla celów Monitoringu **wskaźnik intensywności nadwyżki (deficytu) zawodów**. Oznacza on stosunek liczby zgłoszonych ofert pracy w okresie sprawozdawczym do liczby zarejestrowanych bezrobotnych w tym samym czasie w danym zawodzie. W zaleceniach metodycznych do monitoringu zawodów określono, że zawody, dla których proporcja ta jest mniejsza niż 0,9, należą do zawodów nadwyżkowych. W przypadku, gdy wskaźnik ten jest większy niż 1,1, zawód uważa się za deficytowy, czyli na lokalnym rynku pracy występuje nadwyżka ofert w stosunku do liczby zarejestrowanych bezrobotnych. Wskaźnik mieszczący się w przedziale 0,9 – 1,1 określa zawody zrównoważone, wykazujące równowagę na rynku pracy.

Spśród zawodów jakie posiadają bezrobotni mieszkańcy powiatu ostrowskiego, bądź takich, na które zostały zgłoszone oferty pracy wyodrębnia się zawody deficytowe, których wartość wskaźnika intensywności deficytu wynosiła więcej niż 1,1.

Szczegółowej analizie poddano 30 zawodów deficytowych. Nie brano pod uwagę tych zawodów deficytowych, których wskaźnik intensywności deficytu był równy „MAX”, pominięto również zawody deficytowe z grupy „pozostali...”.

Zestawienie zawodów deficytowych wg wskaźnika deficytu na poziomie 6-cyfrowego kodu zawodu z uwzględnieniem średniej miesięcznej liczby zgłoszonych ofert pracy w powiecie ostrowskim w I półroczu 2014 roku zawiera tabela nr 31.

**Tabela nr 31**

30 zawodów deficytowych wg wskaźnika deficytu na poziomie 6 – cyfrowego kodu zawodu z uwzględnieniem średniej miesięcznej liczby zgłoszonych ofert pracy w powiecie ostrowskim w I półroczu 2014 roku

Lp	Kod zawodu	Nazwa zawodu	Średnia miesięczna liczba ofert pracy zgłoszonych w I-półroczu	Wskaźnik intensywności nadwyżki (deficytu) zawodów
1	"721204"	Spawacz metodą MAG	20,8333	41,6667
2	"712612"	Monter sieci wodnych i kanalizacyjnych	4,0000	24,0000
3	"243305"	Specjalista do spraw sprzedaży	6,1667	18,5000
4	"524404"	Telemarketer	9,0000	18,0000
5	"713207"	Malarz lakiernik wyrobów metalowych	3,0000	18,0000
6	"332203"	Przedstawiciel handlowy	8,5000	17,0000
7	"412001"	Sekretarka	2,3333	14,0000
8	"932101"	Pakowacz	43,5000	13,7368
9	"712703"	Monter instalacji wentylacyjnych i klimatyzacyjnych	4,5000	13,5000
10	"332201"	Ekspozytor towarów (merchandiser)	1,8333	11,0000
11	"811104"	Operator koparki	1,8333	11,0000
12	"833203"	Kierowca samochodu ciężarowego	18,5000	9,2500
13	"742102"	Monter - elektronik*	1,3333	8,0000
14	"524902"	Doradca klienta	6,0000	7,2000
15	"722303"	Operator maszyn do obróbki skrawaniem	1,1667	7,0000
16	"721403"	Monter konstrukcji aluminiowych	2,0000	6,0000

17	"722101"	Kowal*	2,0000	6,0000
18	"432301"	Dyspozytor radio taxi	1,0000	6,0000
19	"712303"	Tynkarz	1,8333	5,5000
20	"341202"	Opiekun osoby starszej*	7,0000	5,2500
21	"751104"	Rozbieracz - wykrawacz	1,6667	5,0000
22	"261901"	Asystent prawny	0,8333	5,0000
23	"422201"	Pracownik centrum obsługi telefonicznej (pracownik call center)	0,8333	5,0000
24	"818206"	Palacz kotłůw parowych	0,8333	5,0000
25	"515303"	Robotnik gospodarczy	27,8333	4,7714
26	"712101"	Dekarz*	10,1667	4,6923
27	"931205"	Robotnik drogowy	3,6667	4,4000
28	"722308"	Operator obrabiarek sterowanych numerycznie	7,8333	4,2727
29	"751106"	Ubojowy	7,5000	4,0909
30	"753202"	Krojczy	1,3333	4,0000

Do zawodów deficytowych, które posiadają najwyższy wskaźnik intensywności deficytu zawodów w I półroczu 2014 należą:

- Spawacz metodą MAG,
- Monter sieci wodnych i kanalizacyjnych,
- Specjalista do spraw sprzedaży,
- Telemarketer,
- Malarz lakiernik wyrobów metalowych.

Jak już wcześniej wspomniano, zawody nadwyżkowe to takie, na które występuje na rynku pracy mniejsze zapotrzebowanie, niż liczba osób bezrobotnych w tym zawodzie. Im mniejszy wskaźnik intensywności nadwyżki, tym bardziej nadwyżkowy jest zawód.

Analiza wykazała, że wśród wszystkich zawodów jakie w I półroczu 2014 roku występowały w charakterystyce bezrobocia powiatu ostrowskiego, 30 zawodów to zawody nadwyżkowe, tj. takie dla których wskaźnik intensywności deficytu/nadwyżki jest mniejszy od 0,9. Nie brano pod uwagę tych zawodów nadwyżkowych, których wskaźnik intensywności nadwyżki był równy „0”, pominięto również zawody nadwyżkowe z grupy „pozostali...”.



**Tabela nr 32**

30 zawodów nadwyżkowych wg wskaźnika nadwyżki na poziomie 6–cyfrowego kodu zawodu z uwzględnieniem średniej miesięcznej liczby zarejestrowanych bezrobotnych w powiecie ostrowskim w I półroczu 2014 roku

Lp	Kod zawodu	Nazwa zawodu	Średnia miesięczna liczba ofert pracy zgłoszonych w I-półroczu	Wskaźnik intensywności nadwyżki (deficytu) zawodów
1	"311204"	Technik budownictwa*	0,1667	0,0286
2	"514207"	Technik usług kosmetycznych*	0,1667	0,0435
3	"512002"	Kucharz małej gastronomii*	0,5000	0,0455
4	"713101"	Malarz - tapeciarsz*	0,3333	0,0476
5	"311504"	Technik mechanik*	0,6667	0,0476
6	"741203"	Elektromechanik pojazdów samochodowych*	0,1667	0,0526
7	"331403"	Technik ekonomista*	0,8333	0,0610
8	"351203"	Technik informatyk*	0,3333	0,0769
9	"241103"	Specjalista do spraw rachunkowości	0,3333	0,0833
10	"343101"	Fotograf*	0,1667	0,0909
11	"961302"	Robotnik placowy	0,1667	0,0909
12	"343403"	Technik organizacji usług gastronomicznych*	0,1667	0,1000
13	"233008"	Nauczyciel języka angielskiego	0,1667	0,1111
14	"311104"	Technik geodeta*	0,1667	0,1111
15	"325907"	Terapeuta zajęciowy*	0,1667	0,1111
16	"712601"	Hydraulik	0,3333	0,1111
17	"311303"	Technik elektryk*	0,8333	0,1250
18	"311408"	Technik elektronik*	1,0000	0,1250
19	"241306"	Specjalista do spraw finansów	0,3333	0,1429
20	"753105"	Krawiec*	1,5000	0,1429
21	"216101"	Architekt	0,1667	0,1667
22	"723105"	Mechanik samochodów osobowych	1,3333	0,1739
23	"214306"	Inżynier inżynierii środowiska - systemy wodociągowe i kanalizacyjne	0,1667	0,2000
24	"742201"	Monter instalacji i urządzeń telekomunikacyjnych (telemonter)	0,1667	0,2000
25	"722307"	Operator obrabiarek skrawających*	0,1667	0,2000
26	"751105"	Rzeźnik - wędliniarz*	0,5000	0,2000
27	"215103"	Inżynier elektryk	0,1667	0,2500
28	"243107"	Specjalista do spraw reklamy	0,1667	0,2500
29	"234113"	Nauczyciel nauczania początkowego	0,3333	0,2500
30	"933401"	Pracownik rozkładający towar na półkach	0,3333	0,2500

Analizując katalog zawodów widzimy na jak wiele kwalifikacji nie ma popytu na lokalnym rynku pracy. Wśród 30 zawodów najwyższy wskaźnik nadwyżki zanotowano w zawodach:

- Technik budownictwa,
- Technik usług kosmetycznych,
- Kucharz małej gastronomii
- Malarz – tapeciarsz
- Technik mechanik

Zawody zrównoważone to takie, w których liczba rejestrujących się bezrobotnych odpowiada liczbie napływających ofert (wskaźnik intensywności deficytu/nadwyżki kształtuje się pomiędzy 0,9 a 1,1). W I półroczu 2014 roku były 42 zawody, które charakteryzowała równowaga pomiędzy popytem a podażą, na lokalnym rynku pracy.

W przedstawionym poniżej wykazie zawodów zrównoważonych, pominięto zawody z grupy pozostali...".

**Tabela nr 33**

*dZawody zrównoważone w I półroczu 2014 roku*

Lp	Kod zawodu	Nazwa zawodu
1	"411004"	Technik prac biurowych*
2	"524901"	Bukieciarz
3	"241202"	Doradca finansowy
4	"216602"	Grafik komputerowy multimedialny
5	"214102"	Inżynier organizacji i planowania produkcji
6	"132404"	Kierownik magazynu
7	"441202"	Kurier
8	"723313"	Mechanik taboru kolejowego
9	"711102"	Monter konstrukcji budowlanych*
10	"821304"	Monter podzespołów i zespołów elektronicznych
11	"235906"	Nauczyciel logopeda
12	"234201"	Nauczyciel przedszkola
13	"811105"	Operator koparko - ładowarki
14	"814205"	Operator urządzeń do cięcia folii i płyt
15	"814208"	Operator wtryskarki
16	"243302"	Opiekun klienta
17	"932905"	Pomoc krawiecka
18	"921101"	Pomocniczy robotnik polowy
19	"432104"	Pracownik punktu skupu
20	"216605"	Projektant grafiki stron internetowych
21	"422603"	Rejestratorka medyczna
22	"242221"	Specjalista do spraw organizacji i rozwoju transportu
23	"722312"	Szlifierz metali
24	"431103"	Technik rachunkowości*
25	"314403"	Technik technologii żywności*
26	"251903"	Tester oprogramowania komputerowego
27	"235914"	Wychowawca w placówkach oświatowych, wychowawczych i opiekuńczych
28	"332302"	Zaopatrzeniowiec
29	"721301"	Blacharz*
30	"511204"	Kontroler biletów

## **Wnioski**

Monitoring zawodów deficytowych i nadwyżkowych został opracowany na podstawie danych za I półrocze 2014 roku. W analizie danych odwoływano się do stanu lub napływu osób bezrobotnych oraz ofert pracy w I półroczu 2013 roku.

W I półroczu 2014 roku do Powiatowego Urzędu Pracy w Ostrowie Wielkopolskim napłynęło ogółem 4 053 osób, przy jednoczesnym napływie 3 364 ofert pracy.

Przeprowadzona analiza obrazuje, iż w I półroczu 2014 roku lista rankingowa zawodów deficytowych i nadwyżkowych uległa zmianom w stosunku do I półrocza 2013 roku, głównie z powodu zmiany miejsca na liście rankingowej w poszczególnych zawodach.

Analizując strukturę bezrobotnych i ofert pracy w I półroczu 2014 roku można zauważyć, że w najkorzystniejszej sytuacji byli bezrobotni, którzy posiadali doświadczenie w przetwórstwo przemysłowym, transporcie i gospodarka magazynowej, budownictwie, działalności w zakresie usług administrowania i działalności wspierającej, administracji publicznej i obronie narodowej.

Przeprowadzona analiza zawodów deficytowych i nadwyżkowych pokazuje, że największy deficyt w I półroczu 2014 roku odnotowano w zawodzie : spawacz metodą MAG, monter sieci wodnych i kanalizacyjnych, specjalista do spraw sprzedaży, telemarketer, malarz lakiernik wyrobów metalowych.

Najwyższy wskaźnik nadwyżki odnotowały zawody: technik budownictwa, technik usług kosmetycznych, kucharz małej gastronomii, malarz – tapeciarz.

W końcu I półrocza 2014 roku statystyczny bezrobotny to osoba w wieku 25-34 lat, z wykształceniem zasadniczym zawodowym, posiadający stosunkowo krótki staż pracy 1-5 lat, pozostający bez pracy od 6-12 miesięcy. Podobna sytuacja miała miejsce na koniec czerwca 2013 roku.

Podkreślić jednak należy, iż niniejszy monitoring daje tylko pewien pogląd na zapotrzebowanie na poszczególne zawody i nie stanowi kompleksowej analizy rynku pracy. Opiera się on wyłącznie na danych pochodzących z bazy danych zgromadzonych w Powiatowym Urzędzie Pracy – bazy osób bezrobotnych oraz bazy ofert pracy. Należy pamiętać, iż powyższe bazy nie zawierają informacji o wszystkich osobach bezrobotnych bądź poszukujących pracy, brak w nich informacji o osobach niezarejestrowanych, bowiem nie wszystkie osoby bezrobotne rejestrują się w Urzędzie Pracy. Osoby poszukujące pracy korzystają również z szeregu równorzędnych możliwości znalezienia pracy, np. internet czy polecenie.

Należy również zwrócić uwagę na fakt, iż ok. 19% ofert zgłoszonych do Urzędu należy do grupy ofert subsydiowanych (roboty publiczne, prace interwencyjne, staże), które dają jedynie gwarancję zatrudnienia na krótkie okresy. W I półroczu 2014r. zgłoszono 631 ofert subsydiowanych, najczęściej były to oferty stażu (447). Często zdarza się także, że

oferty pracy pochodzą od tych samych pracodawców, powtarzające się nawet kilka razy w krótkim przedziale czasu, na te same stanowiska. Pracodawcy najczęściej kierują do Urzędu Pracy informacje o wolnych stanowiskach pracy, które wiążą się z tzw. wtórnym rynkiem pracy, na którym funkcjonują zawody nie wymagające wysokich specjalistycznych umiejętności i kwalifikacji. Natomiast oferty z pierwotnego rynku pracy realizują sami poprzez np. ogłaszane nabory na stronach internetowych.